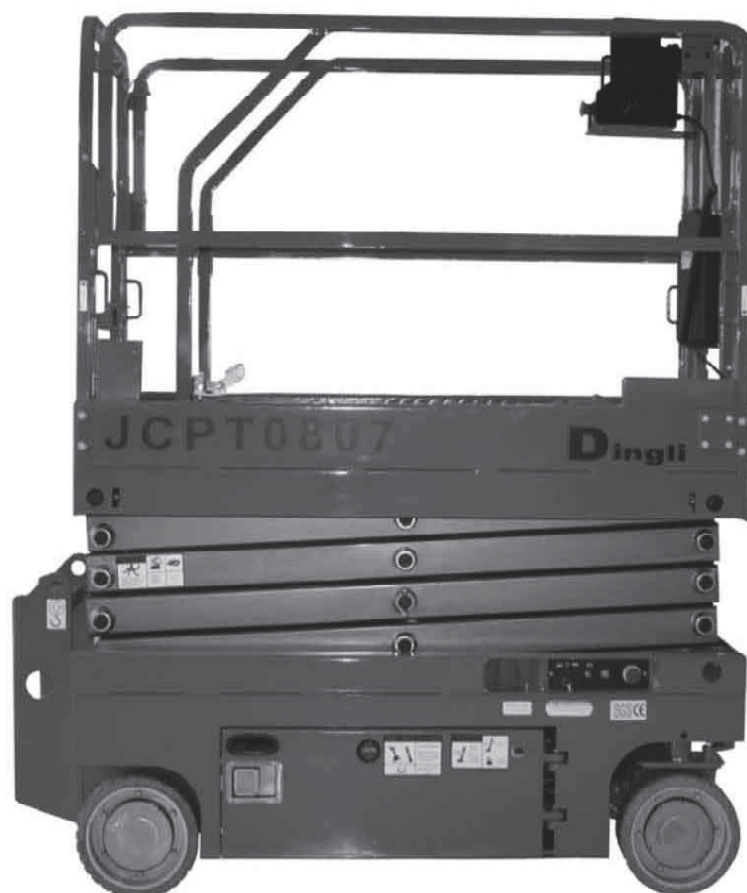

ELDREVNE SAXLIFTE

INSTRUKTIONS MANUAL

med oplysninger om vedligeholdelse

(JCPT0807DC)



VARNING

TILLVERKAREN SKALL INTE HÅLLAS ANSVARIG FÖR FEL ELLER OLYCKA BEROENDE PÅ FÖRSUMLIGHET, OBEHÖRIGHET, INSTALLERING AV OKVALIFICERADE TEKNIKER OCH/ELLER FELAKTIG ANVÄNDNING AV MASKINEN

MANÖVRERA INTE DENNA MASKIN INNAN DU LÄST OCH FÖRSTÅTT ALLA FAROR, VARNINGAR OCH FÖRSIKTIGHETSÅTGÄRDER I DENNA MANUAL

Vigtigt

Læs, forstå og følg disse sikkerhedsinstruktioner og betjeningsvejledninger før denne maskine betjenes.

Kun uddannet og autoriseret personale kan få tilladelse til at betjene denne maskine. Denne manual skal være en permanent del af din maskine og bør forblive på maskinen.

Hvis du har spørgsmål, bedes du kontakte M.J.Hydraulik

| | |
|----------------------------------|----|
| Side | |
| Sikkerhedsregler | 1 |
| Kontrol panel | 11 |
| Inspektion før kørsel | 14 |
| Vedligeholdelse | 16 |
| Funktions test | 18 |
| Inspektion af arbejds stedet | 23 |
| Betjenings instruktion | 24 |
| Transport- og løfteinstruktioner | 31 |
| Mærkater | 35 |
| Specifikationer | 37 |
| Skemaer | 38 |
| Loggbog inspektion og reparation | 40 |

Ejere, brugere og førere:

Tak fordi I valgte vores maskine.

Vores første prioritet er brugerens sikkerhed, det opnås bedst gennem vores fælles indsats. Vi føler, at du yder et vigtigt bidrag til sikkerheden af brugen og betjeningen af udstyr hvis du:

1. Følger arbejdsgiveren, arbejdspladsen og de nationale regler.
2. Læser, forstår og følger instruktionerne i denne og andre medfølgende manualer til maskinen.
3. Bruger et godt og sikkert arbejdsmiljø på en sund måde.
4. Kun har uddannet/certificeret førere, ledet af dygtige ledere, der betjener maskinen.

Hvis der er noget i denne manual, som du ikke forstår, eller som du synes skal tilføjes, så kontakt os.

M.J. Hydraulik

Zhejiang Dingli machinery Co., Ltd.

1255 Baiyun South Road. Leidian Town.
Deqing Zhejiang

China

Tel: +86-572-8681688

Fax: +86-572-8681690

Web: www.chinadinli.com

Sikkerhedsregler



Fare!

Hvis ikke instruktions-og sikkerhedsreglerne i denne vejledning bliver fulgt, kan det føre til dødsfald eller alvorlig personskade

Betjen ikke, hvis du ikke:

- Lærer om brug og praksis af principerne om sikker drift af maskinen, der er indeholdt i denne manual.
 1. Undgå farlige situationer.
Kend og følg sikkerhedsregler før du går videre til næste afsnit.
 2. Foretag altid en inspektion forud for kørslen.
 3. Foretag altid funktionstester inden brug af maskinen.
 4. Inspicér arbejdspladsen.
 5. Brug kun maskinen til, hvad den er beregnet til
- har læst, forstået og følger producentens instruktions-og sikkerheds vejledninger. Sikkerhed, kørselshåndbog og alle mærkaterne på maskinen.
- har læst, forstået og følger arbejdsgiverens sikkerheds-og arbejdsplads regler.
- har læst, forstået og overholder alle arbejds-relevante nationale bestemmelser.
- er uddannet i sikker manøvrering af maskinen

Forklarings mærkater.

Dingli produkt bruger mærkat symboler; farvekodning og signalford til at identificere følgende:



Sikkerhed indikator - bruges til at advare om uheld med personskade.

Overhold alle sikkerhedsanvisninger, der følger

Følg dette symbol for at undgå mulig personskade eller død.



Rød - bruges til at indikerer en umiddelbar farlig situation, som, hvis ikke undgås, vil resultere i død eller alvorlig personskade.



Orange - bruges til at angive en potentiel farlig situation, som, hvis ikke undgås, vil resultere i død eller alvorlig personskade.



Gul - med udråbstegn

bruges til at indikere en potentiel farlig situation, som, hvis den ikke undgås, kan forårsage personskader.



Gult udråbstegn,

bruges til at indikere en potentiel farlig situation, som, hvis den ikke undgås, kan forårsage skade på ejendom

Sikkerhedsregler

Tilsigtet brug.

Denne maskine er designet til at løfte personale med værktøjer og materialer, til arbejde over jorden.

Vedligeholdelse af sikkerhedsskilte og klistermærker.

Udskift manglende eller beskadigede sikkerhed mærkater.

Hold altid førerens sikkerhed for øje.

Brug mild sæbe og vand til rengøring af sikkerhedsskilte.

Brug ikke opløsningsmidler, bla. fordi det kan skade pladens materiale.

Personlig sikkerhed

Faldsikring

Personlige værnemidler (PFPE) er ikke påkrævet, når maskinen betjenes.

Hvis PFPE kræves af reglerne fra arbejdspladsens - eller fra arbejdsgiverens side, skal følgende anvendes:

Alle PFPE skal være udformet i henhold til gældende nationale regler. Inspiceres og bruges i henhold til regler fra producenten.

Sikkerhedsregler



Elektriske farer

Denne maskine er ikke isoleret mod strøm og giver ingen beskyttelse ved kontakt med eller nærhed til elektrisk strøm.



Hold sikkerhedsafstand til elektriske ledninger og apparater ifølge de nationale regler och følgende tabel.

| Spæding fase til fase | Minimum Sikkerhedsafstand i meter |
|-----------------------|-----------------------------------|
| 0 til 300V | Undgå kontakt |
| 300V til 50KV | 3.05 |
| 50KV til 200KV | 4.60 |
| 200KV til 350KV | 6.10 |
| 350KV til 500KV | 7.62 |
| 500KV til 750KV | 10.67 |
| 750KV til 1000KV | 13.72 |

Tillad platformsbevægelser, svajende eller nedhængende ledninger og vær forsigtig ved stærk vind eller vindstød.

Hold dig væk fra maskinen, hvis den kommer i kontakt med strømførende ledninger. Personale på jorden eller på platformen må ikke røre eller betjene maskinen inden strømmen er slukket.

Betjen ikke maskinen under tordenvejr.

Brug ikke maskinen som underlag ved svejsning.



Tiprisiko

Personale, udstyr og materialer må ikke overstige maximal platformskapacitet eller maximal kapacitet på platformsførlængelsen.

Max antal personer (Indendørs) 2

Max antal personer (Udendørs) 1

Indrykket platformsførlængelse 230 kg

Kun på platformen 117 kg

Kun på platformsførlængelsen 113 kg

Indragen plattform



Utskjuten plattform



Endast
utskjut

Endast
plattform

Sikkerhedsregler

Arbejdsområde sikkerhed

Hæv ikke platformen hvis ikke maskinen står på fast, vandret underlag.

Kør ikke stærkere end 0.8 km/h med hævet platform.



Stol ikke på hældningsalarmen som en nivelleringsindikator. Hældningsalarmen høres fra chassiset og på platformen når maskinen befinder sig på hældende underlag.

Hvis hældningsalarmen lyder:

Sænk platformen. Flyt maskinen til fast, vandret underlag. Hvis hældningsalarmen høres når platformen er oppe, vær meget forsigtig når platformen sænkes ned.

Kør ikke med højere hastighed end 0.8 km/timen, når platformen er oppe.

Hæv ikke platformen hvis vindstyrken overstiger 12.5 m/s. Hvis vindstyrken overstiger 12.5 m/s når platformen er oppe, sænk platformen og stop brugen af maskinen.

Manøvrer ikke maskinen vid stærk eller vindstød. Forøg ikke platformens overflade eller overflade på lasten. Forøgning af overflade, som er udsat for vindstød mindsker maskinens stabilitet.



Anvend ikke platformens betjening til at frigøre en platform, som har sat sig fast eller på anden måde er begrænset i normal bevægelse, grundet forhindringer. Personale skal reddes fra platformen, inden du forsøger at frigøre den, ved hjælp af nedre betjening.

Vær meget forsigtig og kør med lav hastighed med foldet maskine på ujævnt, ustabilt eller glat underlag og nær ved huller og kanter.

Kør ikke maskinen, med hævet platform, på eller nær ujævnt underlag, ustabile overflader eller andre farlige situationer.

Anvend ikke maskinen som løftekran.

Placer, fastgør eller hæng ikke belastninger på nogen del af denne maskine.

Maskinen må ikke bruges til at flytte- eller skubbe andet materiel.

Betjen ikke maskinen med åbne chassisboksse.

Kom ikke i kontakt med tilstødende konstruktioner, med platformen

Ændre- eller sæt ikke begrænsningskontakterne ud af funktion.

Sikkerhedsregler

Tryk eller træk ikke i genstande fra platformen.



Indendørs

Max tilladte sidekraft 400 N

Udendørs

Max tilladte sidekraft 200 N

Spænd ikke platformen fast i nærliggende konstruktioner.

Placer ikke belastninger udenpå platformen.

Du må ikke ændre eller sætte maskinfunktionen ud af drift, som på nogen måder påvirker stabiliteten.

Du må ikke erstatte detaljer, som er vigtige for maskinens stabilitet, med detaljer som har anden specifikation eller vægt.

Du må ikke anvende batterier som vejer mindre end originaludstyrets. Batterierne benyttes som modvægt og er vigtige for maskinens stabilitet. Hvert batteri skal veje 28 kg. Batteriboxen inklusiv batterier skal minst veje 148 kg.

Du må ikke tilpasse eller ændre på en maskine uden forudgående skriftlig godkendelse fra producenten. Montering af udstyr til værktøjsholder eller andre materialer på platformen, sparkelisten eller platformsrækværk, kan øge vægten på platformen og overfladen på platformen eller lasten.



Anbring ikke stiger eller andet mod nogen del af denne maskine.

Transporter ikke værktøj og materialer såvidt de ikke er jævnt fordelt og kan håndteres på en sikker måde af en eller flere personer på platformen.

Anvend ikke maskinen på mobilt underlag eller køretøjer.

Sørg for at alle dæk er i god stand og at hjulskruerne er korrekt strammet.

Sikkerhedsregler

Arbejds sikkerhed

Risiko for knusning

Hold hænder og lemmer væk fra saxene.

Hold hænderne væk når platforms rækværket sænkes.

Brug din sunde fornuft og planlægning, når maskinen manøvreres fra nederste betjening.

Hold sikker afstand mellem førere, maskinen og faste genstande.

Hold platformens gelænder i et fast greb, når låsestifte fjernes.

Lad ikke platformens gelænder falde ned.

Farer ved manøvrering på hældende underlag

Kør ikke maskinen på en hældning, som overstiger den tilladte hældning og sidehældning, for maskinen.

Tilladt hældning for fuldt foldet maskine.

| | |
|--|--------------|
| Maximalt tillåten lutning för hopfällad maskin | 25% (14°) |
| Maximalt tillåten sidolutning för hopfällad maskin | 25% (14°) |

OBS: Tilladt hældning er afhængig af underlagets tilstand og tilstrækkelig vejgreb.

Fald farer

Platformens rækværk giver faldsikring. Hvis personalet på platformen er forpligtet til at bære personlig faldsikringsudstyr (PFPE) Afhængig af reglerne på arbejdspladsen eller arbejdsgiveren, skal PFPE-udstyret og dets anvendelse være i henhold til producenten af den og af de gældende love og regler.

Du må ikke sidde, stå eller klatre på platformens rækværket. Sørg for altid at have fast fodfæste på platformsgulvet.



Du må ikke klatre ned fra platformen, når den er oppe.

Hold platformsgulvet frit for snavs.

Luk indgangslågen, inden betjening.

Betjen ikke maskinen, hvis platformens rækværket, ikke er ordentligt monteret og indgangen er sikret.

Kravl ikke op på eller ned fra platformen, hvis den ikke er helt nede.

Sikkerhedsregler

Kollisions risiko



Vær opmærksom på begrænset udsyn og døde vinkler ved kørsel eller betjening.

OBS platforms forlængelsens placering ved flytning af maskinen.

Tjek arbejdsområdet for nærliggende forhindringer eller andre mulige farer.



Vær bevidst om risiko for klemning, når du tager fat i platforms gelænderet.

Førere skal følge arbejdsgiverens, arbejdspladsens og nationale regler om brug af personlige værnemidler.

Observer og brug de farvekodede retningspile på platformens betjening og platformens mærkat plade til drev og kontrol.

Du må ikke benytte en anden maskine, til at løfte liften mv. - medmindre liften, er blevet blokeret og/eller at der er andre foranstaltninger, som må træffes for at forhindre en potentiel kollision.

Udfør ikke nogen akrobat øvelser, når du betjener maskinen.

Sænk ikke platformen, hvis ikke området under, er fri af personale og forhindringer.



Begræns kørselshastigheden efter underlagets tilstand, hårdhed og hældning, placering af personale og andre faktorer som kan føre til kollision.

Sikkerhedsregler

Risiko for skader på komponenter

Brug ikke batteri eller ladere med højere spænding end 24 volt for at lade batterierne.

Brug ikke maskinen som underlag for svejsning.

Fare for eksplosion og brand

Betjen ikke maskinen eller belast batterierne i farlige miljøer, hvor der er potentiel brandbare eller eksplosive gasser eller partikler.

Farer ved beskadiget udstyr

Brug ikke en beskadiget - eller en maskine som ikke fungerer korrekt.

Foretag en grundig inspektion før kørsel af maskinen og test alle funktioner før hvert skift. Marker øjeblikkeligt og fjern en maskine, der ikke fungerer korrekt.

Sørg for, at al vedligeholdelse udføres i henhold til specifikation i denne manual og de tilsvarende service manualer fra Dingli. Sørg for, at alle mærkater er på plads og læselige.

Sørg for, at førerens sikkerheds- og ansvars manual er fuldstændig, læselig og i sin opbevaringsboks på platformen.

Risiko for kvæstelser

Betjen altid maskinen i et godt ventileret område for at undgå kuldioxidforgiftning.

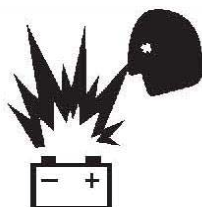
Betjen ikke maskinen, hvis der er olie eller luft lækage. En utæthed eller hydraulisk lækage kan trænge ind i- og/eller brænde huden.

Kontakt med komponenter uden beskyttelse medfører sværere kvæstelser. Kun uddannet vedligeholdelses personale må arbejde i disse områder. Føreren må kun åbne dem for inspektion før kørsel. Alle områder skal være lukket og sikret under drift.

Sikkerhedsregler

⚠ Batterisikkerhed

Risiko for forbrændinger



Batterier indeholder syre. Bær altid beskyttelsesdragt og beskyttelsesbriller når der arbejdes med batterier.



Undgå at spilde eller komme i kontakt med batterisyre. Neutraliser spilt batterisyre med bagepulver og vand.

Risiko for eksplosion



Hold gnister, flammer og tændte cigaretter væk fra batterier. Batterier afgiver eksplosiv gas.



Batterikassen skal være åben under opladning af batterierne.

Kom ikke i kontakt med batteripolerne eller kabelklemmerne med værktøj, som kan forårsage gnister.

Fare for beskadigelse af komponenterne

Brug ikke en batteri oplader med højere spænding end 24 volt til at oplade batterierne.

Fare for elektrisk stød/ brændsår



Tilslut batteriopladeren i en jordforbundet stikkontakt. Undersøg dagligt for beskadigede kabler. Udskift beskadigede dele før du betjener.

Undgå elektrisk stød fra kontakt med batteripolerne. Tag alle ringe, ure og andre smykker af.

Risiko for at vælte

Brug ikke batterier, der vejer mindre end originalt udstyr. Batterierne er brugt som en modvægt og er vigtig for maskinen stabilitet. Hvert batteri skal veje 28 kg. Batteri boksen inklusiv batterier skal mindst veje 148 kg.

Fare ved løft

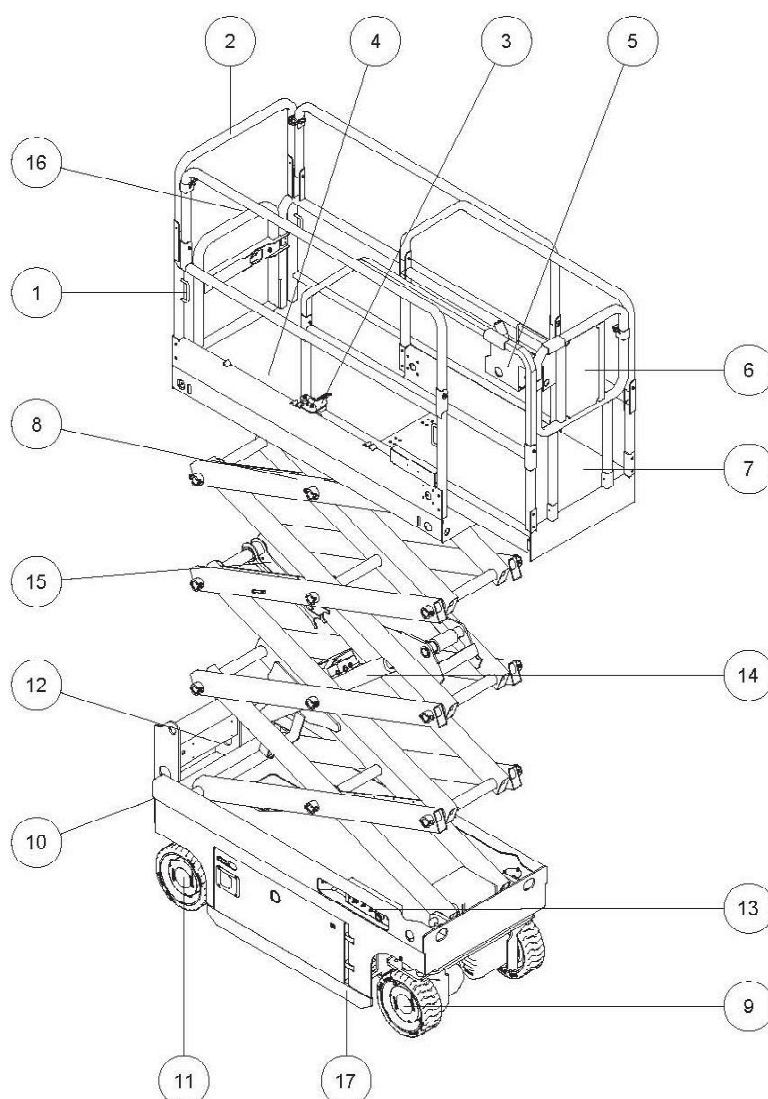
Brug det passende antal personer og ægte løfteteknik, ved løft af batterier.

Låsning efter hver brug

1. Vælg en sikker parkeringsplads - fast vandret overflade, fri af forhindringer og trafik.
2. Sænk platformen.
3. Drej nøgle kontakten til "OFF" og fjern nøglen for at sikre mod uautoriseret brug
4. Placer klodser foran og bagved hjulene.
5. Oplad batterierne.

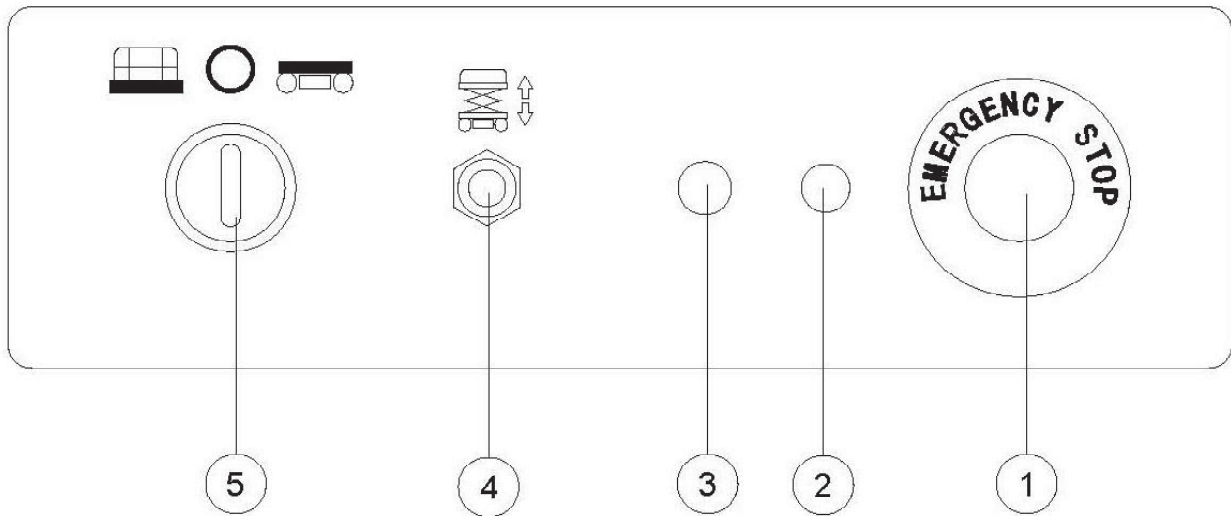
Sikkerhedsregler

Forklaring



- | | |
|--|--|
| 1. Forankringspunkter for sikkerhedssele | 9. Styrehjul |
| 2. Platform gelænder | 10. Batteriopladere (på den anden side af maskinen) |
| 3. Slippedalen for platform forlængelse | 11. Ikke styrehjul |
| 4. Main platform | 12. Indgangs stige |
| 5. Platform manøvrer | 13. Nedre manøvrer (på den anden side af maskinen) |
| 6. Opbevaringsboks til vejledninger (på anden side af maskinen) | 14. Løfte cylinder |
| 7. Platform extension | 15. Sikkerheds støtte |
| 8. Sax arme | 16. Indkørsels port |
| | 17. Væltesikring |

Betjenings panel



Nedre betjenings panel

1. Rød nødstop kontakt

Tryk på den røde nødstop knap "OFF" for at stoppe alle funktioner.

Træk den røde nødstop kontakt til mode "ON" for at betjene maskiner.

2. Indikator lys

3. 7 amp sikring til elektriske kredsløb

4. Betjenings kontakt platform op/ned

Før kontakt op og platformen hæves.
Før kontakt ned og platformen sænkes.

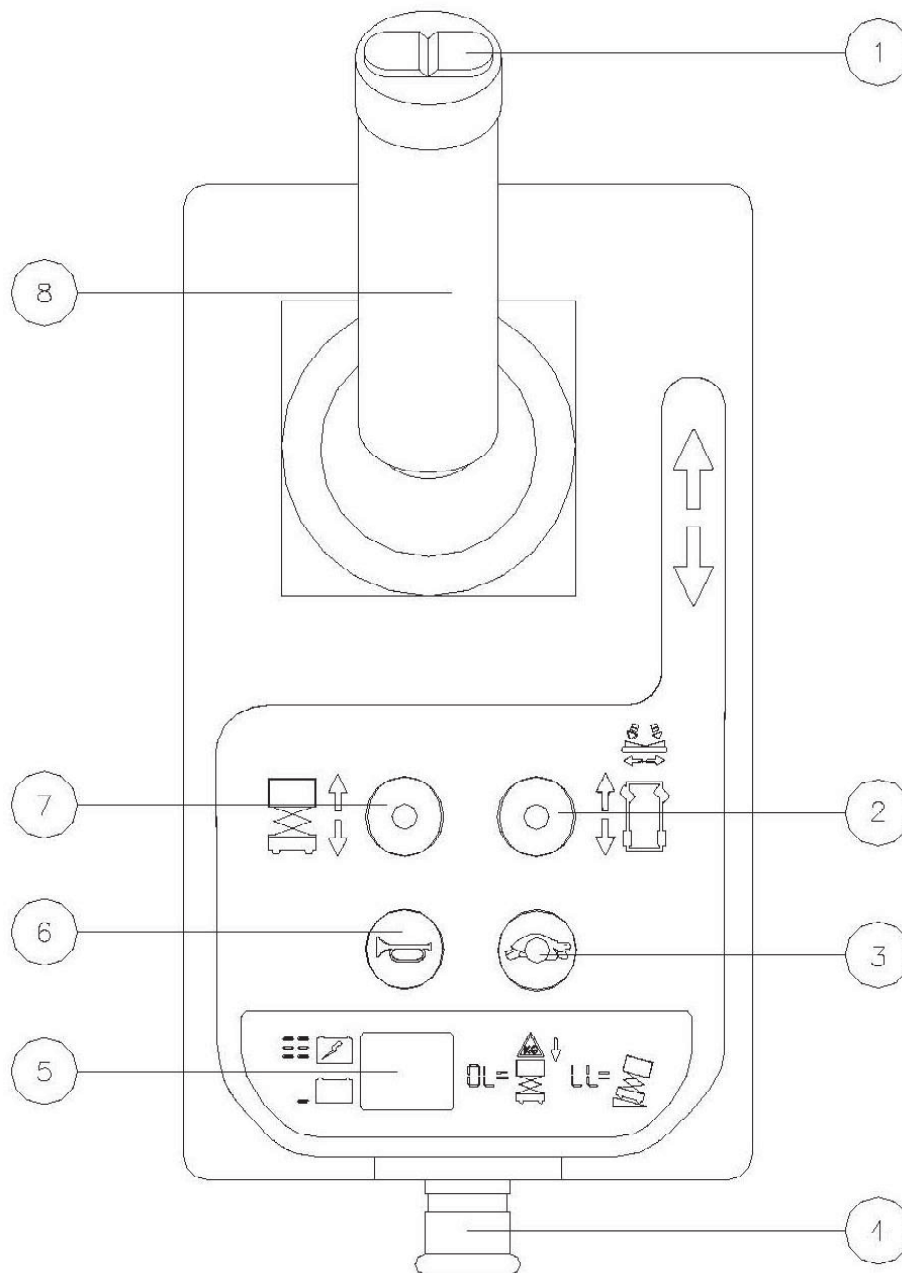
5. Nøgle kontakt for valg af platform fra/nedre betjening.

Drej nøglekontakten til "platform" og platformens betjening aktiveres.

Drej nøglekontakten til "OFF" og maskinen slukkes.

Drej nøglekontakten "nedre betjening" og nedre betjening aktiveres.

Betjenings panel



Platformens betjenings panel

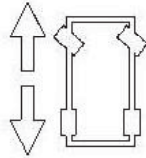
- | | |
|--|--|
| 1. Tommel kontakter til kontrolfunktioner. | 5. LED |
| 2. Betjenings kontakt til kørselsfunktioner. | 6. Betjenings kontakt til signal horn |
| 3. Betjenings kontakt for køre hastighed. | 7. Betjenings kontakt til løfte funktion |
| 4. Rød nødstop kontakt. | 8. Proportional joystick og aktivering switch for aktivering af løft og kørefunktioner |

Betjenings panel**Platformens betjenings panel**

1 Tryk tommel kontakten ned til kontrolfunktioner:

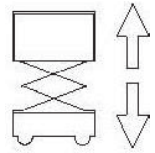


Tryk tommelkontakten i enten retning for at aktivere kontrolfunktionen



7 Betjenings kontakt til løfte funktion:

Tryk på denne betjenings kontakt for at aktivere løfte funktionen.



2 Betjenings kontakt køre funktion:

Tryk på denne kontrol kontakt for at aktivere køre funktionen.

3 Betjenings kontakt køre hastighed:

Tryk på denne kontrol kontakt for at aktivere lav eller høj køre hastighed.

4 Rød nødstop kontakt:

Tryk på den røde nødknap til "OFF" for at stoppe alle funktioner.

Træk den røde nødstop knap til "ON" for at betjene maskiner.

5 LED:

Diagnostisk læsning og batteriopladning indikator.

6 Bejenings kontakt til horn:

Tryk på knappen for signalhorn og hornet aktiveres. Slip kontrol knappen og hornet er bragt til tavshed

8 Proportional joystick og aktiveringskontakt for løfte- og kørefunktioner:

Løftefunktion:

Tryk ind- og hold aktiverings kontakten tilbage for at aktivere løftefunktionen fra platformens joystick.

Før joystick'et i den retning som indikeres med den blå pil og platformen hæves. Før joystick'et i den retning som indikeres med den gule pil og platformen sænkes.

Nedsækningsalarmen skal høres når platformen sænkes.

Kørefunktion:

Tryk ind- og hold aktiverings kontakten tilbage for at aktivere kørefunktionen fra platformens joystick. Før joystick'et i den retning som indikeres med den blå pil på kontrolpanelet og maskinen bevæger sig i den retning som den blå pil peger. Før joystick'et i den retning som indikeres med den gule pil på kontrolpanelet og maskinen bevæger sig i den retning som den gule pil peger.

Inspektion før kørsel



Betjen ikke, hvis du ikke:

Har lært- og praksiserer principperne om sikker drift af maskinen, der er indeholdt i denne manual.

1 Undgår farlige situationer.

2 Foretag altid en inspektion før kørsel.

Kender til og forstår inspektionen før kørsel inden du går videre til næste afsnit.

3 Foretag altid funktionstest før brug af maskinen.

4 Inspicer arbejdspladsen.

5 Brug kun maskinen til det den er beregnet til.

Grundlæggende

Det er førerens ansvar at foretage inspektion inden kørsel og rutinemæssig vedligeholdelse.

Inspektion før kørsel er en visuel inspektion, som foretages af føreren inden hvert arbejde skifte.

Inspektionen er designet til at opdage noget, der er åbenlyst galt med maskinen, før føreren udfører funktions testene.

Inspektion før kørsel bidrager også til at afgøre, om rutinemæssig vedligeholdelse er påkrævet. Kun de vedligeholdelses punkter som beskrives i denne manual må udføres af føreren.

Se listen på næste side og kontrollér alle punkter.

Hvis skader eller ændringer fra maskinens oprindelige levering fra fabrikken, opdages skal maskinen mærkes og tages ud af drift.

Reparationer på maskinen må kun udføres af en autoriseret tekniker i henhold til producentens specifikationer. Ved afsluttet reparation, skal føreren foretage en inspektion og funktions test igen.

Planlagte vedligeholdelses inspektioner skal udføres af kvalificerede serviceteknikere, i henhold til producentens specifikationer og krav som angives i ansvars manualen.

Inspektion inden kørsel

Inspektion før kørsel

Sørg for, førerens sikkerhed og ansvarsvejledningen er fuldstændig, læselig og i opbevaringsboks på platformen.

Sørg for at alle mærkater er læselige og på plads. Se afsnittet "Mærkater".

Tjek for hydraulik olie lækage og korrekt olieniveau. Efterfyld ved mangel på olie. Se afsnittet "Vedligeholdelse".

Tjek for batteri væske lækage og korrekt væske niveau. Efterfyld ved behov med destilleret vand. Se afsnittet "Vedligeholdelse".

Tjek følgende komponenter eller områder for skader, forkert monterede, manglende dele eller uautoriserede modifikationer:

Elektriske komponenter, kabler og elledninger

Hydraulik slanger, koplinger, cylinder og fordelere

Batterier og tilslutninger

Driv motorer

Glide plader

Dæk og hjul

Jord strop

Begrænsnings afbryder, alarm og horn

Møtrikker, bolte og andre vedhæftninger

Platforms overbelastnings komponenter

Indgangsport

Rotellor og alarm (hvis monterede)

Sikkerheds støtte

Platforms forlængning(er)

Sax stifter og fastgørelser

Platformens betjeningshåndtag

Komponenter til frigivelse af bremses

Kontroller hele maskinen for:

Revner i svejsninger eller komponenter

Buler eller skader på maskinen

Sørg for at alle strukturelle og andre vigtige komponenter er på plads og alle tilhørende fastgørelser og stifter er på plads og strammet til

Sørg for at platforms rækværket er på plads samt at stifter og bolte er ordentlig fastgjort

Sørg for at chassi boksene er lukkede og låste samt at batterierne er korrekt tilsluttet

OBS: Hvis platformen skal hæves ved inspektion af maskinen, sørg for at sikkerheds støtten er på plads. Se afsnittet "Betjeningsvejledning".

Vedligeholdelse



Observer og følg:

- Kun rutinemæssig vedligeholdelse, der er specificeret i denne manual skal udføres af føreren.
- Planlagte vedligeholdelses inspektioner skal udføres af kvalificerede serviceteknikere, i henhold til producentens specifikationer og krav der er angivet i ansvarsmanualen.

Forklaring vedligeholdelses symboler

OBS

Følgende symboler er anvendt i denne vejledning for at hjælpe formidlings hensigten med vejledningen. Når en eller flere symboler vises i begyndelsen af en vedligeholdelses procedure, betyder det følgende.



Indikerer at værktøj påkræves for at udfører arbejdet.



Indikerer at nye dele er nødvendige for at udfører arbejdet.

Tjek batterierne



Korrekt batteri tilstand er nødvendig for drifts sikkerheden. Forkert væske niveau eller skadede kabler og forbindelser kan føre til komponent skader og farlige situationer.



VARNING

Risiko for elektrisk stød

Kontakt med varm eller strømførende kredsløb SAR kan resultere i dødsfald eller alvorlig personskader. Tag ringe, ure og andre smykker af.



VARNING

Risiko for personskade

Batterier indeholder syre. Undgå at spilde eller komme i kontakt med batteri syre. Neutraliser spildt batteri syre med bagepulver og vand.

- 1 Bær beskyttende tøj og beskyttelses briller.
- 2 Sørg for at batteri kablernes tilslutninger er tætte og fri for rust.
- 3 Sørg for at batteriernes fastgørelse er sikker.
- 4 Fjern batteri låget.
- 5 Kontroller batteriets syre niveau. Hvis det er nødvendigt, fyld destilleret vand på til bunden af påfyldningsrøret. Fyld ikke for meget på.
- 6 Sæt batteri låget på igen.

Kontroller hydraulik olieniveau



At holde olieniveauet på korrekte niveau er vigtigt for maskinens drift. Forkert hydraulik olieniveau kan skade de hydrauliske komponenter. Daglig kontrol giver kontrolløren mulighed for at identificere forandringer i olieniveauet, som kan vise problemer i hydraulik systemet.

OBS

Udfør denne procedure med helt sænket platform og slukket motor.

- 1 Inspicer visuelt synglasset, placeret på siden af hydrauliktanken.
 - Resultat: Hydraulolie niveauet skal være indefor de øverste 5 cm på synglasset.

- 2 Hvis det er nødvendigt at påfylde olie. Fyld ikke for meget på.

Specifikationer hydraulik olie:

- 18 grader C til -5grader C 10W
- 18 til 99 grader C 10W-20,10W-30

Planlagt vedligeholdelse

Vedligeholdelse som udføres hvert kvartal, hvert år samt hvert andet år skal ske af en faguddanet kvalificeret person i overensstemmelse med den fremgangsmåde, som er i servicemanualen for denne maskine.

Maskiner som har været ude af drift i længere tid end tre måneder skal gennemgå en kvartals inspektion inden de atter tages i brug.

**Betjen ikke, hvis du ikke:**

Har lært og praktiseret principerne, for sikker maskin betjening, som findes i denne manual.

1 Undgå farlige situationer.

2 Udfør altid en inspektion inden kørsel.

3 Udfør altid funktions teste inden brug af maskinen.

Kender til og forstår funktions testene inden du går videre til næste afsnit.

4 Inspicér arbejdspladsen.

5 Brug kun maskinen til det den er beregnet til.

Grundlæggende

Funktions testene er udformede til at opdage fejl inden maskinen tages i brug.

Føreren skal følge instruktionerne trin for trin, for at teste alle maskinens funktioner.

En maskine med fejl må aldrig bruges.

Hvis der opdages fejl skal maskinen mærkes og tages ud af drift.

Reparationer på maskinen må kun udføres af en autoriseret service tekniker, i henhold til fabrikantens specifikationer.

Efter endt reparation skal føreren udføre en inspektion og funktions test inden maskinen igen tages i brug.

Funktions test

1 Vælg et testområde som er fast, vandret og uden forhindringer.

2 Kontroller at batteriet er tilsluttet.

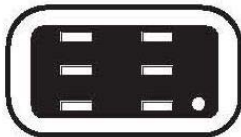
Ved nedre betjening

3 Træk den røde nødstop knap på platformens- og den nedre manøvrer til position "ON".

4 Drej nøgle kontakten til "Nedre manøvrer".

5 Observer diagnostik aflæsningen på LED indikatoren på platformens manøvrer.

Resultat: LED-indikatoren skal se ud som på billedet til højre.



Test nødstoppet

6 Tryk den røde nødstop knap, på nedre manøvrer, til position "OFF".

Resultat: Ingen funktioner skal fungere.

7 Træk den røde nødstop knap til position "ON".

Test af funktionerne op/ned

Lyd advarsler og horn på denne maskine kommer fra samme central alarm. Hornet har en konstant tone. Sænkings alarmer lyder på 60 pip per minut. Alarmer for "bom sikring" lyder med 300 pip per minut. Alarmer lyder med 600 pip per minut når maskinen ikke er vandret. Et extra horn findes også som extra udstyr.

8 Drej nøglekontakten til "OFF" eller til position "Platformens manøvrer".

9 Før, manøvre afbryderen for platformen, opad og hold den.

Resultat: Ingen funktioner skal fungere.

"bom sikring" = se sidste side

10 Drej nøglekontakten til "Nedre manøvrer".

11 Før, manøvre kontakten for platformen opad og hold den.

Resultat: Platformen hæves.

12 Før, manøvre kontakten for platformen nedad og hold den.

Resultat: Platformen sænkes og stopper i en højde af 2.1 m. Sænkingsalarmer vil lyde når platformen sænkes.

13 Før, manøvre kontakten for platformen nedad og hold den.

Resultat: Platformen sænkes helt. Sænkings alarmer vil lyde når platformen sænkes.

Test af nødsænkning

14 Aktiver funktionen "Platform op" og hæv platformen ca. 60 cm.

15 Træk i nødsænkings knoppen, placeret på siden af nedre manøvre.

Resultat: Platformen sænkes. Sænkings alarmer høres ikke.

16 Drej nøgle kontakten til position "Platformens manøvrer".

På platformens manøvrer

Test af nødstop

17 Tryk platformens røde nødstop knap ind til "OFF".

Resultat: Ingen funktioner skal fungere.

18 Træk den røde nødstop knap ud til "ON".

Resultat: LED-indikatoren skal tændes.

Test af hornet

19 Tryk på knappen for hornet.

Resultat: Hornet skal lyde.

Funktions test

Test af funktionen aktivering op/ ned

- 20 Undlad at holde i aktiverings kontakten på betjeningshåndtaget.
- 21 Før, langsomt betjenings håndtaget i den retning som indikeres med blå pil, derefter i den retning som indikeres med den gule pil.
- Resultat: Ingen funktioner skal virke.
- 22 Tryk på betjenings knappen for løftefunktion.
- 23 Tryk og hold på betjenings kontakten på joystikket.
- 24 Før, langsomt betjenings håndtaget i den retning som indikeres med blå pil.
- Resultat: Platformen hæves. "bom sikring" skal anvendes.
- 25 Slip håndtaget.
- Resultat: Platformen skal stoppe.
- 26 Tryk og hold på aktiverings kontakten. Før, langsomt betjenings håndtaget i den retning som indikeres med den gule pil.
- Resultat: Platformen sænkes. Sænkings alarmer vil høres når platformen sænkes.

"bom sikring" = se sidste side

Test af styringen

- OBS: Når testen af styre- og kørefunktionerne udføres, stå på platformen mod den styrende ende af maskinen.
- 27 Tryk på valgkontakt for kørefunktionen.
- 28 Tryk og hold på aktiverings kontakten på joystikket.
- 29 Tryk på tommelkontakten på toppen af betjeningshåndtaget i den retning som identificeres af den blå pil til venstre på kontrolpanelet.
- Resultat: De styrende hjul drejer sig i den retning, som den blå pil, på kontrolpanelet til venstre, peger
- 30 Tryk på tommelkontakten i den retning som identificeres af den hvide pil, til højre på kontrolpanelet.
- Resultat: De styrende hjul drejer sig i den retning, som den hvide pil på kontrolpanelet til højre, peger.

Funktions test

Test af kørsel og bremsning

31 Tryk og hold på aktiverings kontakten på joysticket.

32 Før langsomt betjeningshåndtaget i den retning, som indikeres med den øverste blå pil på kontrolpanelet, til maskinen begynder at flytte sig og før derefter betjenings håndtaget til midt position.

○ Resultat: Maskinen skal flytte sig i den retning, som den øverste blå pil på kontrolpanelet peger, derefter skal den straks stoppe.

33 Tryk og hold på aktiverings kontakten på joysticket

34 Før langsomt betjeningshåndtaget i den retning, som indikeres med den nederste gule pil på kontrolpanelet, til maskinen begynder at flytte sig og før derefter betjenings håndtaget til midt position.

○ Resultat: Maskinen skal flytte sig i den retning, som den nederste gule pil på kontrolpanelet peger, derefter skal den straks stoppe.

OBS: Bremserne, skal kunne holde maskinen, som kører på en skråning.

Test af begrænset køre hastighed

35 Tryk og hold på kontrolknappen for løftfunktion. Hæv platformen ca 2.1 m fra jorden.

○ Resultat: "Bom sikringen" sænkes ned.

36 Tryk og hold på aktiverings kontakten på joysticket.

37 Før langsomt betjenings håndtaget til fuldt udslag for kørsel.

○ Resultat: Maximal kørehastighed med opkørt platform må ikke overstige 20 cm/s. Hvis kørehastigheden med opkørt platform overstiger 20 cm/s, mærk straks maskinen og tag den ud af drift.

"Bom sikringen" = se sidste side

Funktions test

Test af funktionen på tilsensoren

OBS: Udfør denne test på jorden med platformens styreenhed. Stå ikke på platformen.

38 Sænk platformen helt ned.

39 Placer en 2x4 træblok eller lignende under begge hjul på en side og køр maskinen op på dem.

40 Hæv platformen mindst 2.1 m.

Resultat: Platformen stopper og tilt alarmer lyder med 600 pip per minut.

41 Før betjeningshåndtaget for kørsel, i den retning som indikeres med den øverste blå pil, og før derefter betjeningshåndtaget for kørsel, i den retning som indikeres med den hvide nedre pil.

Resultat: Kørefunktionen virker ikke i nogen retning.

42 Sænk platformen ned og køр maskinen ned fra træblokken.

Test af "Bom sikring"

OBS: "Bom sikring" skal automatisk sænkes ned når platformen hæves. "Bom sikringen" aktiverer en begrænsningskontakt, så at maskinen kan manøvreres. Hvis "bom sikringen" ikke sænkes ned, lyder en alarm og maskinen kan ikke køres.

43 Hæv platformen.

Resultat: Når platformen er hævet 2 m fra jorden, sænkes "Bom sikringen".

44 Tryk på "Bom sikringen", først på den ene- og dernæst på den anden side.

Resultat: "Bom sikringen" rør sig ikke.

45 Sænk platformen.

Resultat: "Bom sikringen" trækkes op igen.

46 Placer en 2x4 træblok eller lignende under et "Bom sikringen"

Hæv platformen.

Resultat: Inden platformen hæves til 2 m fra jorden, lyder en alarm og kørefunktionen virker ikke.

47 Sænk platformen og fjern træblokken.

"Bom sikringen" = se sidste side

Inspektion af arbejdsstedet



Betjen ikke, hvis du ikke:

Har lært og praktiserer principerne for sikker maskinbetjening, som findes i denne manual.

- 1 Undgår farlige situationer.
- 2 Altid udfører en inspektion inden kørsel.
- 3 Altid udfører funktions test inden brug af maskinen.

4 Inspicer arbejdspladsen.

Kender til og forstår arbejdspladsinspektionen inden du går videre til næste afsnit.

- 5 Anvend kun maskinen til det, den er beregnet til.

Grundlæggende

Arbejdsplads inspektionen hjælper føreren til at bestemme om arbejdspladsen er egnet for sikker maskin drift. Den skal udføres af føreren inden maskinen køres til arbejdspladsen.

Det er førerens ansvar at læse og huske på de farer som findes på arbejdspladsen derefter passer på og undgå dem ved forflytning, opsætning og betjening af maskinen.

Arbejdsplads inspektion

Vær opmærksom på- og undgå følgende farlige situationer:

- Kanter eller huller
- Ujævnheder, forhindringer eller affald
- Hældende underlag
- Ustabile eller glatte overflader
- Overliggende forhindringer og højspændings ledninger
- Farlige pladser
- Utilstrækkelig hårdhed af underlaget i forhold til den vægt, som maskinen udgør
- Vind og vejr
- Tilstedeværelse af uautoriserede personer
- Andre mulige usikre forudsætninear



Betjen ikke, hvis du ikke:

Har lært og praktiserer principerne for sikker maskinbetjening, som findes i denne manual.

1 Undgår farlige situationer.

2 Altid udfører en inspektion inden kørsel.

3 Altid udfører funktions test inden brug af maskinen.

4 Inspicer arbejdspladsen.

5 Anvend kun maskinen til det, den er beregnet til.

Grundlæggende

Afsnittet om betjenings instruktioner, giver instruktioner, for ethvert aspekt af maskinbetjening.

Det er førerens ansvar at følge alle sikkerhedsregler og instruktioner i fører-, sikkerheds- og ansvarsmanualer.

Brugen af maskinen, til andet end løft af personaler, med deres værktøj og materialer, til en arbejdsplads over jorden er usikkert og farligt.

Kun uddannet og autoriserede personaler skal have lov til at betjene maskinen. Hvis mere end en fører, forventes at bruge maskinen på forskellige tider i løbet af samme skift, skal alle være kvalificerede førere og alle forventes at følge alle sikkerhedsregler og instruktioner i fører-, sikkerheds- og ansvarsmanualer.

Dette betyder at enhver ny fører, skal udføre en inspektion inden kørsel, funktions test og en arbejdsplads inspektion, inden brug af maskinen.

Betjeningsvejledning

Nødstop

Tryk på den røde nødstop knap til "OFF" på den nedre betjening eller platformens betjening, for at stoppe alle maskinfunktioner.

Reparationsfunktioner, der virker, når nødstop knappen ikke er trykket ind.

Nødsænkning

1 Træk i nødsæknings knappen.

Betjening fra nedre manøvrer

1 Drej nøgle afbryderen til "Nedre manøvrer".

2 Træk både nedre- og platformens nødstop knap til "ON".

3 Sørg for at batteriet er tilsluttet inden maskinen betjenes

Betjening af platformen

1 Aktiver betjenings kontakten for op/ned, som markeret på betjenings panelet.

Køre- og styrefunktioner er ikke tillgængelige fra den nederste manøvrer.

Betjening fra platformen

1 Drej nøglekontakten til "Platforms betjening".

2 Træk både den nedre og platformens nødstop knap til "ON".

3 Sørg for at batteriet er tilkoblet før maskinen betjenes.

Betjening af platformen

1 Tryk kontrolknappen ned, til løftefunktionen.

2 Tryk og hold på aktiveringskontakten på betjeningshåndtaget.

3 Før betjeningshåndtaget som markeringerne på kontrolpanelet.

For at styre

1 Tryk på kontrolknappen for kørselsfunktioner

2 Tryk og hold på aktiveringskontakten på kontrolpanelet på betjeningshåndtaget

3 Drej de styrende hjul med tommelkontakten, placeret på toppen af betjeningshåndtaget

For at køre

1 Tryk på kontrol knappen for kørselsfunktioner.

2 Tryk og hold på aktiveringskontakten på betjeningshåndtaget.

3 Forøg kørehastigheden: Før langsomt betjeningshåndtaget fra midterposition

Reducer kørehastigheden: Før langsomt betjeningshåndtaget mod midterstilling.

Stop: Før betjeningshåndtaget til midterstilling eller slip aktiveringskontakten.

Brug de farvekodede retningspile på platformens manøvrer og på platformen for at identificere den retning maskinen vil køre i.

Maskinens kørehastighed er begrænset når platformen er kørt op.

Betjeningsvejledning

Batteriernes tilstand påvirker maskinens ydeevne. Maskinens køre- og funktions hastighed falder når batteriernes indikator for ladning blinker.

For at mindske kørehastigheden

Køre-betjeningerne kan bruges i to forskellige programmer for kørehastighed. Når indikeringen i betjeningsknappen for kørehastighed er tændt er programmet for lav kørehastighed aktiveret. Når indikeringen er slukket er programmet for høj kørehastighed aktiveret.

Tryk på betjeningsknappen for kørehastighed, for at vælge ønsket kørehastighed.

⚠ Kørsel på skånende underlag

Bestem tilladt tilt og sidetilt af maskinen og kontroller underlagets hældning.

JCPT0807DC

Max tilladte hældning, på en sænket platform 25%, Max tilladte sidehældning, sænket platform 25%

OBS: Tilladt hældning er afhængig af underlagets tilstand og tilstrækkelig vejgreb.

Tryk på betjeningsknappen for programmet høj kørehastighed.

For at bestemme hældningen

Mål hældningen med en digital vinkel sporvidde ELLER gør følgende.

Du behøver:

Et vatterpas og

et målebrædt

et målebånd, mindst 1 meter langt.

Læg målbrædtet på hældningen.

Læg vatterpasset ovenpå målebrædtet, udfør målingen i den ende, hvor hældningen er og hæv enden på målebrædtet, til den er vandret.

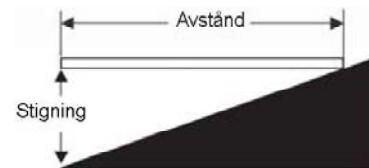
Hold målebrædtet i vandret position og mål afstanden fra målebrædtets underkant og til jorden.

Divider afstanden med længden på målebrædtet og gang med 100.

Eksempel:

Afstand = 3.6 m

Stigning = 0.3 m



$$0.3 \text{ m} \div 3.6 \text{ m} = 0.083 \times 100 = 8.3\%$$

Hvis hældningen overstiger den max tilladte hældning eller sidehældning, skal maskinen bugseres eller transporteres op eller ned af skråningen. Se afsnittet transport og løft.

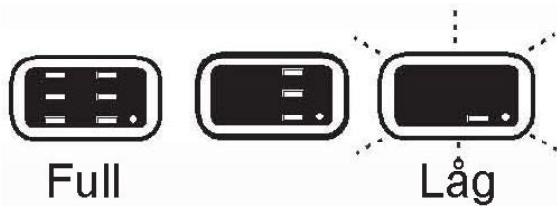
Betjeningsvejledning

Betjening fra jorden med platformens betjeningspanel

Hold en sikker afstand mellem førere, maskine og faste genstande.

Vær opmærksom på maskinens køreretning ved anvendelse af platformens kontrolpanel.

Indikering laddeniveau



Brug aflæsningen på LED-Indikering laddningsniveau.

Hvordan sikkerhedsstøtten skal anvendes

- 1 Hæv platformen ca 3 m fra jorden.
- 2 Drej sikkerhedsstøtten og lad det hænge lige ned
- 3 Sænk platformen indtil sikkerhedsstøtten hviler sikkert på forbindelsen.

Hvordan platformsrækværket tages ned.

Platformsrækværket består af tre sænkbare gelændersektioner for platformsførlængelsen og tre sektioner for hovedplatformen. Alle sektioner holdes på plads af fire pinde med wirelåsing.

1. Sænk platformen helt ned og træk platformsførlængelsen ind.
2. Fjern platformens manøvrer.
3. Fjern de to låsepinde fra indersiden af platformen, på forkanten i platformsførlængelsen.
4. Sænk den forreste gelænderenhed ned. OBS risikoen for klemning.
5. Sæt de to låsepinde tilbage, i hver sin holder for side gelænder.
6. Sænk platformsførlængelsens højre gelænderenhed. Pas på risikoen for klemning.
7. Sænk platformsførlængelsens venstre gelænderenhed. Pas på risikoen for klemning.
8. Åbn forsigtigt lågen og flyt dig til de bagerste trin eller jorden.
9. Fjern låsepindene fra hovedplatformens gelænder, fra de bagerste trin eller jorden.
10. Sænk det venstre gelænder enhed. Pas på risikoen for klemning.
11. Sæt de to låsepinde tilbage, i de bagerste holdere.
12. Fjern de bagerste højre låsepinde på hovedplatformen.
13. Sænk det højre gelænderenhed. Pas på risikoen for klemning.
14. Sæt de to låsepinde tilbage, i de bagerste holdere.
15. Sænk den bagerste gelænderenhed. Pas på risikoen for klemning.

Hvordan platformsgelænderet sættes op

Benyt omvendt rækkefølge, som ved nedtagning.

Hvordan man trækker platformsførlængelsen ind og ud.

1. Tryk, pedalen for låsepinden ned med foden, på forlængningen.
2. Skub på platformsførlængningens rækværk for at slide den ud til den ønskede position.

Stå ikke på forlængelsen når den skubbes ud.

Betjeningsvejledning**Aflæsning af fejlindikatoren**

Hvis diagnostik aflæsningen på LED-indikeringen viser en felkode, som LL, tryk ind og træk den røde nødstopknap ud, for at gendanne systemet.

Fejlkode

| Kode | Beskrivelse |
|------|--|
| -- | Normal tilstand |
| 01 | Fejl på systemets initialisering |
| 02 | Fejl på systemets kommunikation |
| 03 | Forkert oprettelse |
| 12 | Chassits omskifter for op/ned i tilstanden "ON" ved opstart |
| 18 | Fejl på væltesikring |
| 31 | Fejl på tryk sensor |
| 32 | Fejl på vinkel sensor |
| 34 | Fejl på kontakter for program |
| 42 | Kontakter for sving venster i tilstand "ON" ved opstart |
| 43 | Kontakter for sving højrer i tilstand "ON" ved opstart |
| 46 | Aktiverings kontakten på platformens håndtag i tilstanden "ON" ved opstart |
| 47 | Platformens håndtag ikke står i neutral tilstand ved opstart |
| 52 | Fejl på magneten for fremad kørsel |
| 53 | Fejl på magneten for baglæns kørsel |
| 54 | Fejl på magneten for platform op |
| 55 | Fejl på magneten for platform ned |

For mere information, konsulter venligst MJ HYDRAULIK.

Betjeningvejledning



Instruktioner batteri og opladere

Observer og følg

- Brug ikke en extern lader eller startbatteri.
- Oplad batterierne i et velventileret rum
- Anvend korrekt spænding til opladning i henhold til indikatoren på opladeren.
- Anvend kun Dingli godkendte batterier og opladere.

For at oplade batterier

1. Sørg for at batterierne er tilsluttet inden de oplades.
2. Åbn batterirummet. Rummet skal være åben under hele ladningsprocessen.

Vedligeholdelsesfri batterier

3. Sæt opladeren i en stik kontakt med jordforbindelse.
4. Opladeren viser når batterierne er fuldt opladet.

Standardbatterier

3. Fjern batterilåget og kontroller batteriets syreniveau. Ved behov, fyld kun lige nok på med destilleret vand, så pladerne er dækket. Fyld ikke for meget på inden opladning.
4. Sæt batterilåget tilbage på plads.
5. Tilslut batteriopladeren til en stik-kontakt med jordforbindelse.
6. Opladeren viser når batterierne er fuldt opladede
7. Kontroller batteriets syreniveau efter afsluttet ladning. Fyld destilleret vand i bunden af påfyldningsrøret. Fyld ikke for meget på.

Påfyldning og opladning af tørbatterier

1. Fjern batterilåget og fjern permanent plastik forseglingen, fra åbningen.
2. Fyld hver celle med batterisyre (elektrolyt) indtil pladerne er dækket.

Påfyld ikke max før opladningen er færdig. Overfyldning kan forårsage overløb af batterisyre under opladning. Neutraliser spildt batterisyre med bagepulver og vand.

3. Sæt batterilåget tilbage på plads.
4. Oplad batterierne.
5. Kontroller batteriets syreniveau når opladningen er færdig. Fyld destilleret vand i bunden af påfyldningsrøret. Fyld ikke for meget på.

Transport- og løfteinstruktioner



Observer og følg:

- Sund fornuft og planlægning skal følges for at styre bevægelserne på maskinen når den løftes med gaffeltruck eller løftekran.
- Kun kvalificerede liftførere må køre liften op på eller ned fra lastbilen.
- Transport køretøjet skal være parkeret på vandret underlag.
- Transport køretøjet skal være bremsset og sikret så at den ikke kan rulle når maskinen lastes eller losses.
- Sikre dig at køretøjets kapacitet, lasteoverflader og kæder eller stropper er tilstrækkelig for maskinens vægt. Se serienummer skiltet for vægten på maskinen.
- Maskinen skal stå på vandret underlag eller være sikret inden bremserne slippes.
- Lad ikke gelænderet falde ned, når låsepindene fjernes. Hold gelænderet i et fast greb når de sænkes ned.
- Kør ikke maskinen i en hældning som overstiger max tilladte hældning eller sidehældning. Se kørsel på hældende underlag i afsnittet "Betjeningsvejledning".
- Hvihældning på transportkøretøjet overstiger max tilladte hældning, skal maskinen læsses eller losses ved hjælp af et spil som beskrevet.

Bremserne udløses

1. Placer blokker foran og bagved hjulene for at forhindre maskinen i at rulle.
2. Træk den røde nødstop knap, på den nedre manøvre, ud og platformens manøvrer til "ON"
3. Tryk på manøverknapen for kørefunktioner.
Tryk og hold funktionsomskifteren på joysticket. Før kontrolhåndtaget fra midterposition og slip den umiddelbart tilbage til midterstilling, for at gendanne bremsene.
4. Tryk begge nødstop knapperen ind til "OFF".

Hvis maskinen skal bugseres, overstig ikke 5 km/tim.

Transport- og løfteinstruktioner

Sikring på lastbil eller trailer for transport

Læg altid klodser foran og bagved hjulene som forberedelse før transport.

Træk platformsførlængelsen ind og sikre den.

Drej nøglekontakten til "OFF" og fjern nøglen inden transporten

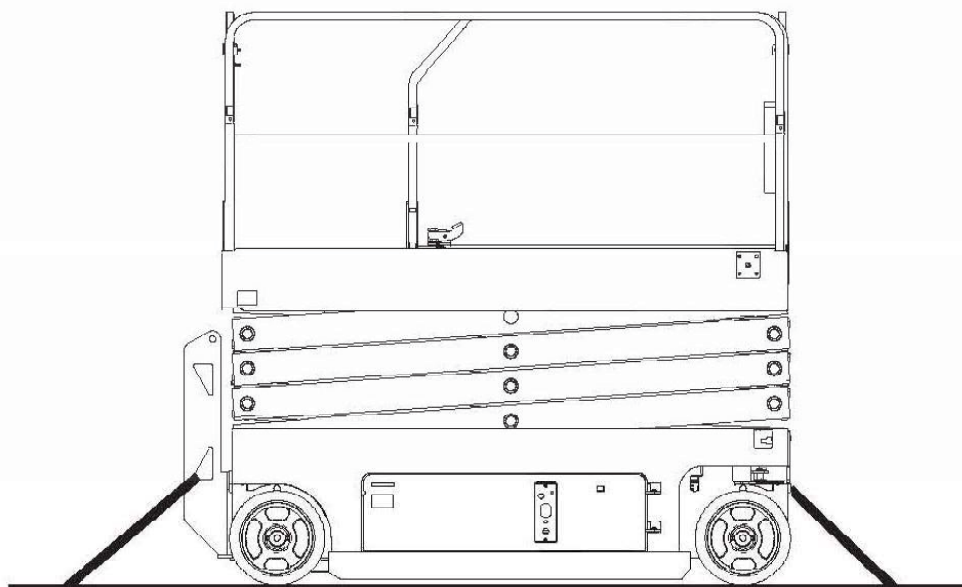
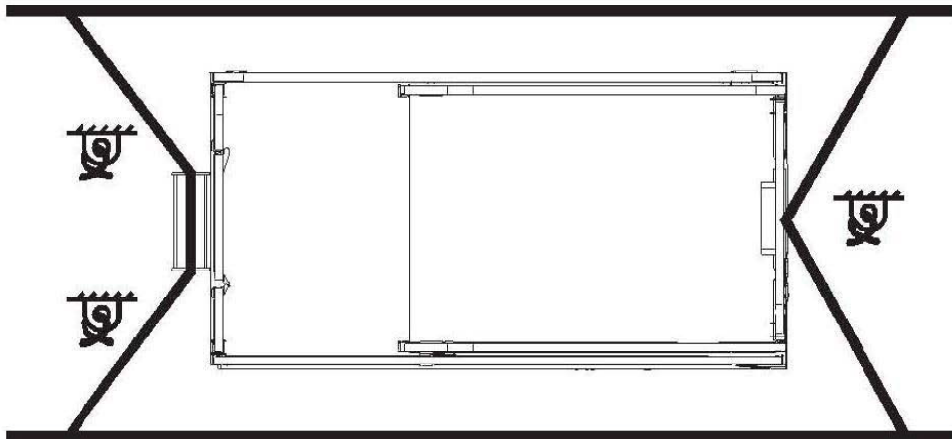
Efterse hele maskinen for løse eller usikrede komponenter.

Brug surringsstrop punkterne på chassiet for at lastsikre maskinen på transport køretøjet.

Brug mindst 2 kæder eller stropper

Brug kæder eller stropper med tilstrækkelig kapacitet.

Hvis platformsgelænderne er sænket, sikre dem med stropper inden transport.



Transport- og løfteinstruktioner



Observer og følg:

Kun kvalificerede riggere skal rigge og løfte maskinen.

Kun kvalificerede gaffeltrucksførere må løfte maskinen med en gaffeltruck.

Sørg for at kranen/gaffeltrucken, lastoverfladen og løfteudstyr har tilstrækkelig kapacitet til vægten. Se serienummerskiltet for vægten på maskinen.

Løft af maskinen med en gaffeltruck

Sørg for at platformsforlængelsen, betjening og alle komponent bokse er sikret og fjen alle løse dele fra maskinen.

Sørg for at kranen/gaffeltrucken, lastoverfladen og løfteudstyr har tilstrækkelig kapacitet for maskinens vægt. Fjern alle løse dele fra maskinen.

Sænk platformen helt ned. Platformen skal være helt nedsænket under alle løft og transporter.

Brug gaffellommerne placeret på hver side af stigen.

Placer gafflerne foran gaffellommerne.

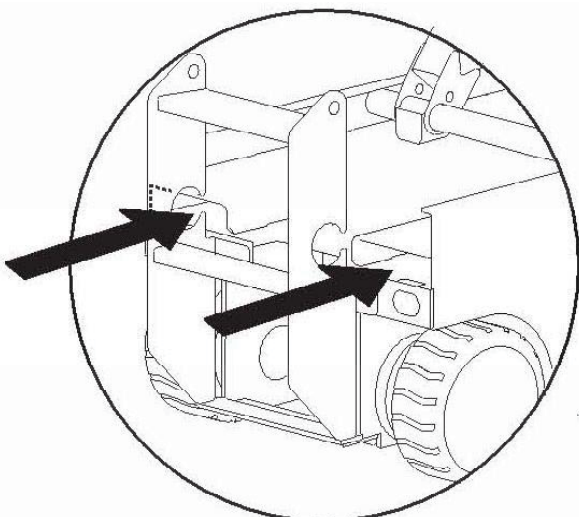
Kør fremad så at gafflerne kommer ind i lommerne.

Hæv maskinen 15 cm og tilt derefter gaffelstativet lidt bagud så at maskinen er sikret.

Sørg for at maskinen er vandret når gafflerne sænkes ned.

OBS

Løft af maskinen fra siden kan føre til skader på komponenter.



Transport- og løfteinstruktioner

Løfteinstruktioner

Sænk platformen helt ned. Sørg for at platformsforlængelsen, manøvrer og beskyttelse er sikret. Fjern alle løse dele fra maskinen.

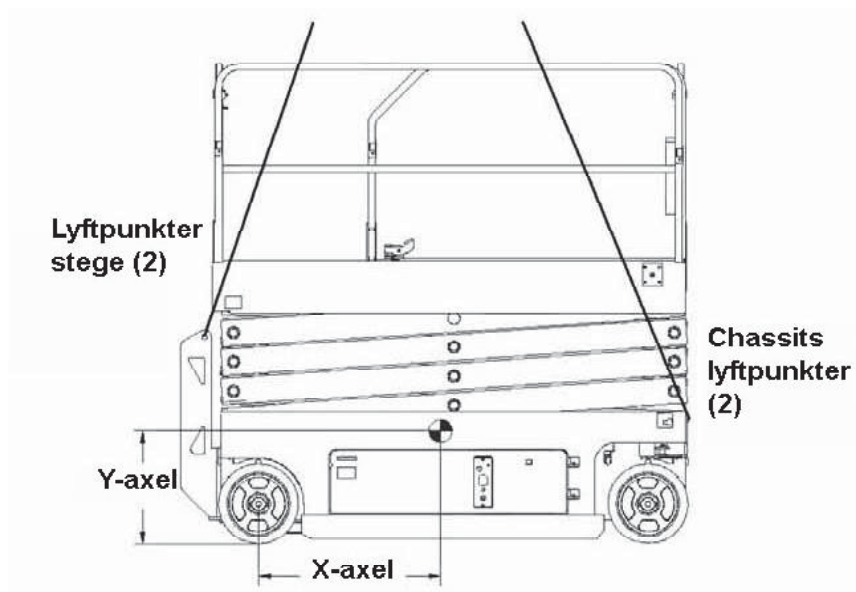
Bestem tyngdepunktets centrum på din maskine ved hjælp af tabellen og billedet på denne side.

Vedhæft kun løfteudstyr i de beregnede løftepunkter på maskinen. Der findes to løftepunkter i hver ende af maskinen.

Juster løfteudstyret så den ikke skader maskinen og så maskinen holdes vandret.

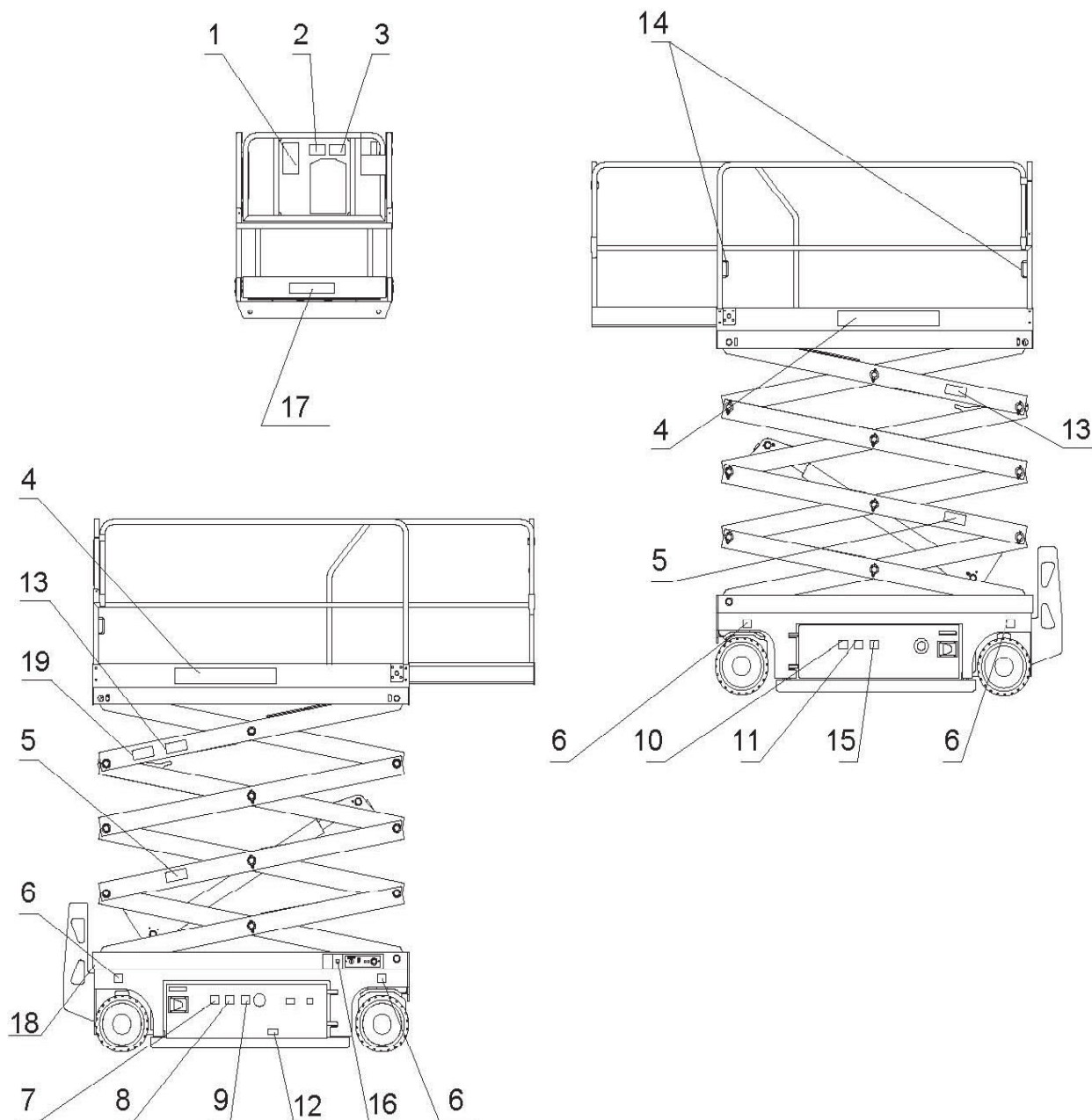
Tyngdepunkts centrum

| Modell | X-axel | Y-axel |
|-------------|---------|---------|
| JCPT50807DC | 64.8 cm | 59.1 cm |



Mærkater

Grøn - anvendes for at indikere manøvrerings- eller vedligeholdelsesoplysninger.



Inspektion af mærkater

Benyt billederne på foregående side for at kontrollere at alle mærkater er på plads og læselige.

Herunder er en liste med antal og beskrivelse.

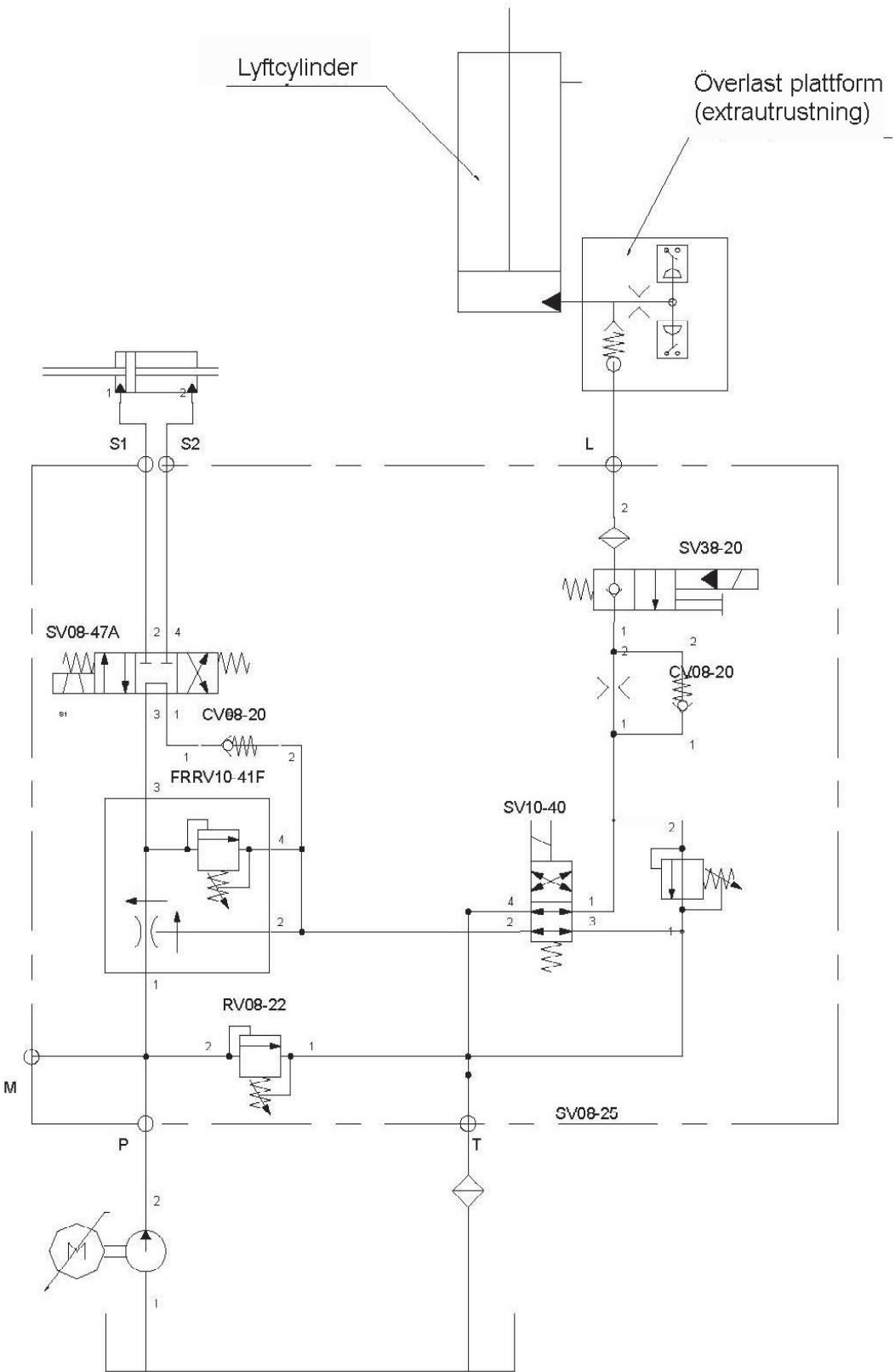
| Nr. | Reservdelnummer | Beskrivning | Antal |
|-----|-----------------|--|-------|
| 1 | 9413001 | Fara – Säkerhetsregler | 1 |
| 2 | 9413003 | Fara – Tipplarm | 1 |
| 3 | 9423047 | Max sidokraft 400N | 1 |
| 4 | | Dekal - JCPT0807DC | 2 |
| 5 | 9411003 | Fara – Klämrisk | 2 |
| 6 | 9211021 | Dekal – Max hjullast 600kg | 2 |
| 7 | 9411005 | FARA-Tipprisk | 2 |
| 8 | 9422019 | Varning – Inspekterad och fungerar korrekt | 4 |
| 9 | 9411001 | Fara – Explosions/Brännrisk | 1 |
| 10 | 9441019 | Varning – laddning | 1 |
| 11 | 9443019 | Obs - Återladdning | 1 |
| 12 | 9443021 | Obs – Sparar elektricitet | 1 |
| 13 | 9412001 | Fara – Säkerhetsstöd | 2 |
| 14 | 9423049 | Dekal - Fästpunkt för säkerhetssele | 4 |
| 15 | 9441017 | Obs — Laddningsanvändning | 1 |
| 16 | 9341013 | Nödsänkning | 1 |
| 17 | 9213033 | Kapacitet 230 kg | 1 |
| 18 | 9441023 | Gaffelfickor | 4 |
| 19 | 9412003 | Fara – Säkerhetsstöd | 2 |

Specifikationer

Modell: JCPT0807DC

| | | | |
|--|----------|--|-------------------------|
| Max arbejdshøjde | 7.8 m | Max hydrauliktryk (funktioner) | 241.3 bar |
| Max platformshøjde | 5.8 m | Systemspænding | 24 Volt |
| Højde, foldet platformsgelænder oppe | 2.2 m | Dækstørrelse | diameter 305 x 100 |
| Højde, foldet, platformsgelænder sænket | 1.86 m | Lydniveau | mindre end 70 dB |
| | | Vibrationsværdier overstiger ikke | 2.5 m ² /s |
| | | Max tilladte hældning (foldet) | 25% |
| | | Max tilladte sidehældning (foldet) | 25% |
| Bredde | 0.76 m | OBS: Tilladt hældning er afhængig af underlagets tilstand og tilstrækkelig vejgreb. | |
| Længde, indrykket platformsførlængning | 1.86 m | Max tilladte arbejdshældning | 3 grader |
| Længde, ude platformsførlængning | 2.76 m | Kørehastigheder | |
| Platformsdimensioner | | Foldet, maximal | 6 km/tim |
| Længde x bredde 0.74 m | 1.67 x | Platform oppe, maximal | 0.8 km/tim |
| Længde, platformsførlængning | 0.9 m | Information om tryk mod jorden | |
| Max last kapacitet | 230 kg | Dækbelastning, maximal | 600 kg |
| Max vindhastighed | 12.5 m/s | Dækkets kontaktryk | 7.32 kg/cm ² |
| Akselafstand | 1.32 m | Totalt jordtryk | 1150 kg/cm ² |
| Venderadius (udvendig) | 1.64 m | OBS: Belastningen på underlaget er omtrentlig og inkluderer ikke forskellig extraudstyr. | |
| Venderadius (indvendig) | 0.13 m | Brug den kun med tilstrækkelig sikkerheds faktor. | |
| Frihøjde | 9 cm | Kontinuerlig forbedring af produkterne er en policy hos DINGLI. Produktspecifikationer kan ændres uden forudgående varsel. | |
| Frihøjde nedsænket hul beskyttelse | 1.9 cm | | |
| Vægt | 1379 kg | | |
| (Maskinens vægt kan variere afhængig af extraudstyr) | | | |
| Strømkilde 4 batterier, AH | 6V 210 | | |
| Eludtag på platform | Standard | | |

Hydraulikskema



Elskema

