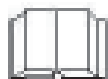


ELEKTRISKE SAXLIFTE

## INSTRUKTIONSMANUAL

JCPT0808HD JCPT1008HD JCPT1012HD JCPT1212HD  
JCPT0808DC JCPT1008DC JCPT1012DC JCPT1212DC



### VARNING

TILLVERKAREN SKALL INTE HÅLLAS ANSVARIG FÖR FEL ELLER OLYCKA BERÖENDE PÅ FÖRSUMLIGHET, OBEHÖRIGHET, INSTALLERING AV OKVALIFICERADE TEKNIKER OCH/ELLER FELAKTIG ANVÄNDNING AV MASKINEN

MANÖVRERA INTE DENNA MASKIN INNAN DU LÄST OCH FÖRSTÅTT ALLA FAROR, VARNINGAR OCH FÖRSIKTIGHETSÅTGÄRDER I DENNA MANUAL

## Vigtigt

Læs, forstå og følg disse sikkerhedsregler og betjeningsinstruktioner inden denne maskine betjenes.

Kun uddannet og autoriseret personale har tilladelse til at betjene denne maskine. Denne manual skal være en permanent del af din maskine og skal altid være i maskinen. Hvis du har spørgsmål, kontakt venligst DINGLI Machinery.

## Indhold

---

Sikkerhedsregler	1
Betjeningspanel	12
Inspektion før kørsel	15
Vedligeholdelse	17
Funktions test	19
Inspektion af arbejdsstedet	24
Kontrol instruktioner	25
Transport- og løfteinstruktioner	32
Mærkater	36
Specifikationer	38
Skemaer	46

## Ejere, brugere og førere:

Vi er glade for dit valg af denne maskine. Vores første prioritet er brugersikkerheden som bedst opnåes gennem fælles indsats. Vi føler at du yder et vigtigt bidrag til sikkerheden som bruger og operatører af udstyret hvis du:

1. Følger arbejdsgiverens-, arbejdspladsens- og nationale regler.
2. Læser, forstår og følger instruktionerne i denne og andre manualer som leveres med maskinen.
3. Bruger gode og sikre arbejdsmetoder på en sund måde.
4. Kun har uddannede/certificerede førere ført af dygtige ledere, som betjener maskinen.

Hvis der er noget i denne manual som du ikke forstår eller som du syntes skal tilføjes bedes du kontakte os.

---

## Kontakt os:

### Zhejiang Dingli machinery Co., Ltd.

1255 Baiyun South Road. Leidian Town.  
Deqing Zhejiang

China

Tel: +86-572-8681688

Fax: +86-572-8681690

Web: [www.chinadinli.com](http://www.chinadinli.com)



## Fare

Hvis ikke instruktions- og sikkerheds reglerne i denne manual følges kan det medføre dødsfald eller alvorlige personskade.

### Betjen ikke, hvis du ikke:

- Har lært og praktiseret principperne for sikker maskinbetjening som findes i denne manual.
  - 1 Undgår farlige situationer.  
Kender til og følger sikkerhedsreglerne inden du går videre til næste afsnit.
  - 2 Altid foretager en inspektion inden kørsel
  - 3 Altid foretager en funktionstest, inden brug af maskinen.
  - 4 Inspicerer arbejdspladsen.
  - 5 Kun anvender maskinen til det den er beregnet til.
- Du har læst, forstået og følger producentens instruktions- og sikkerhedsregler, sikkerheds- og førermanualen samt alle mærkater på maskinen.
- Du har læst, forstået og følger arbejdsgiverens sikkerhedsregler og arbejdsplads regler.
- Du har læst, forstået og følger alle gældende nationale regler.
- Du er uddannet til sikker betjening af maskinen.

## Mærkat forklaringer

DINGLI produktmærkater bruger symboler, farvekoder og signalord for at identificere følgende:



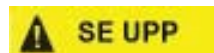
Sikkerhedssymbol - anvendes til at advare om fare for personskader. Følg alle sikkerheds meddelelserne som følger efter dette symbol for at undgå mulige personskader eller dødsfald.



Rød - anvendes til at indikere om en umiddelbar farlig situation som, hvis den ikke undgås, fører til dødsfald eller svære personskader.



Orange - anvendes til at indikere om en potentiel farlig situation som, hvis den ikke undgås, fører til dødsfald eller svære personskader.



Gul med udråbstegn anvendes til at indikere en potentiel farlig situation som, hvis den ikke undgås, kan forårsage personskader.



Gul uden udråbstegn anvendes til at indikere en potentiel farlig situation som, hvis den ikke undgås kan forårsage skader på egendom.

# Sikkerhedsregler

## Anvendelse

Denne maskine må kun benyttes til at løfte personale med værktøj og materialer, til en arbejdsplads over jorden.

## Vedligeholdelse af sikkerhedsskilte og mærkater

Erstat manglende eller skadede sikkerheds skilte.  
Hav altid førersikkerheden i tankerne.  
Brug mild sæbe og vand til rengøring af sikkerhedsskilte. Brug ikke opløsningsmidler, da det kan skade skiltematerialet.

## Personlig sikkerhed

### Faldsikring

Personlige værnemidler (PFPE) er ikke påkrævet ved anvendelse af denne maskine. Hvis PFPE kræves ifølge reglerne på arbejdspladsen eller fra arbejdsgiveren side skal følgende anvendes:

Alle PFPE skal være udformet efter gældende nationale regler og skal inspiceres og anvendes i henhold til reglerne fra producenten.

## Sikkerhedsregler

### ⚠ Elfarer

Denne maskine er ikke isoleret mod strøm og gir ingen beskyttelse ved kontakt med eller tæt på elektrisk strøm.



Hold en sikker afstand til elektriske ledninger og apparater ifølge nationale regler og følgende tabel.

Spænding fase til fase	Minimum sikkerhedsafstand i meter
0 til 300V	Undgå kontakt
300V til 50KV	3.05
50KV til 200KV	4.60
200KV til 350KV	6.10
350KV til 500KV	7.62
500KV til 750KV	10.67
750KV til 1000KV	13.72

Tillad platformsbevægelser, svajende eller hængende ledninger og vær forsigtig ved stærk vind eller vindstød.

Hold dig væk fra maskinen hvis den kommer i kontakt med strømførende ledninger. Personale på jorden eller på platformen må ikke røre eller betjene maskinen inden strømmen er slukket.

Betjen ikke maskinen under tordenvejr.

Brug ikke maskinen som jordforbindelse ved svejsning.

### ⚠ Tip risiko

Personale, udstyr og material må ikke overstige den maximale platformskapacitet eller den maximal kapacitet på plattformsforlængelsen.

#### Max kapacitet - JCPT0808HD

Max antal personer	2
Indrykket platformsførlængelse	380 kg
Kun på platform	267 kg
Kun på platformsførlængelsen	113 kg

#### Max kapacitet - JCPT1008HD

Max antal personer	2
Indrykket platformsførlængelse	230 kg
Kun på platform	117 kg
Kun på platformsførlængelsen	113 kg

#### Max kapacitet - JCPT1012HD

Max antal personer	2
Indrykket platformsførlængelse	450 kg
Kun på platform	337 kg
Kun på platformsførlængelsen	113 kg

#### Max kapacitet - JCPT1212HD

Max antal personer	2
Indrykket platformsførlængelse	350 kg
Kun på platform	207 kg
Kun på platformsførlængelsen	113 kg

Indragen plattform



Utskjuten plattform



Endast utskjut

Endast plattform

### Max kapacitet - JCPT0808DC

Max antal personer	2
Indrykket platformsforlængelse	380 kg
Kun på platform	267 kg
Kun på platformsforlængelsen	113 kg

### Max kapacitet - JCPT1008DC

Max antal personer	2
Indrykket platformsforlængelse	230 kg
Kun på platform	117 kg
Kun på platformsforlængelsen	113 kg

### Max kapacitet - JCPT1012DC

Max antal personer	2
Indrykket platformsforlængelse	450 kg
Kun på platform	337 kg
Kun på platformsforlængelsen	113 kg

### Max kapacitet - JCPT1212DC

Max antal personer	2
Indrykket platformsforlængelse	350 kg
Kun på platform	207 kg
Kun på platformsforlængelsen	113 kg

Indragen plattform



Utskjuten plattform



Endast  
utskjut

Endast  
plattform

## Sikkerhedsregler

### Arbejdsområdesikkerhed

Hejs ikke platformen hvis ikke maskinen står på fast, vandret underlag.

Kør ikke hurtigere end 0.8 km/h med ophejs platform.



Stol ikke på tilt alarmen som en nivelleringsindikator. Tilt alarmen lyder på chassiset og på platformen når maskinen befinder sig på skrånende underlag.

Hvis tiltalarmen lyder:

Sænk platformen. Flyt maskinen til fast, vandret underlag. Hvis tilt alarmen lyder når platformen er hejst, vær meget forsigtig når platformen sænkes ned.

Kør ikke med højere hastighed end 0,8 km/tim når platformen er hejst.

Hejs ikke platformen hvis vindhastigheden overstiger 12.5 m/s. Hvis vindhastigheden overstiger 12.5 m/s når platformen er hejst, sænk platformen og stands brug af maskinen.

Betjen ikke maskinen ved stærk blæst eller vindstød. Forøg ikke platformens overflade eller overflade af lasten. Forøges overfladen vil vinden mindske maskinens stabilitet.



Anvend ikke platformens betjening til at

løsne en platform som er fastklemt eller på anden måde forhindret i normale bevægelser af omkringliggende forhindringer. Alle medarbejdere skal reddes fra platformen inden forsøg på frigørelse af den ved hjælp af den nedre betjening.

Vær meget forsigtig og kør med lav hastighed med foldet maskine på ujævne, ustabile eller glatte overflader og i nærheden af huller og kanter

Kør ikke maskinen, med hejst platform, på eller nær ujævnt underlag, ustabile overflader eller andre farlige forudsætninger.

Anvend ikke maskinen som løftekran.

Placer, fastgør eller hæng ikke belastninger på nogen del af denne maskine.

Skub ikke maskinen eller andre genstande med platformen.

Betjen ikke maskinen med åbne chassis bokse.

Kom ikke i kontakt med tilstødende konstruktioner med platformen

Du må ikke ændre eller sætte begrænsningskontakterne ud af funktion.

Tryk eller træk ikke i genstande på ydersiden af platformen.



---

#### Max tilladte sidekraft 400 N

---

Bind ikke platformen fast til nærliggende konstruktioner.

Placer ikke last udenfor platformen.

Du må ikke ændre eller sætte maskinkomponenter ud af funktion, som på nogen måde påvirker maskinens stabilitet.

## Sikkerhedsregler

Erstat ikke dele som er vigtige for maskinens stabilitet, med dele som har en anden specifikation eller vægt.

Benyt ikke batterier som vejer mindre end originaludstyret. Batterierne bruges som modvægt og er vigtige for maskinens stabilitet. Hvert batteri skal veje 33 kg. Batterikassen inklusiv batterier skal veje mindst 165 kg.

Du må ikke ændre eller ændre på en maskinen uden forudgående skriftlig godkendelse af producenten. Montering af udstyr til værktøjs-holdere eller andet material på platformen, fodlisten eller platformsgelænderet kan øge vægten på platformen og overfladen på platformen eller belastningen.



Placer ikke stiger eller andet på platformen eller mod nogen anden del af denne maskine.

Transporter ikke værktøj og materialer såvidt de ikke er jævnt fordelt og kan håndteres på en sikker måde af en person eller personer på platformen.

Brug ikke maskinen på mobilt underlag eller på køretøjer.

Sørg for at alle dæk er i god tilstand, at dækkene er luftfyldte og at hjulboltene er ordentligt spændte.



# Sikkerhedsregler

## Arbejdsområdesikkerhed

### Knusnings fare

Hold hænder og lemmer væk fra saxene.

Hold hænderne væk når platformsgelænderet sænkes ned.

Brug sund fornuft og planlægning når maskinen betjenes fra den nedre betjening. Hold sikker afstand mellem førere, maskine og faste genstande.

Hold godt fast i platformsgelænderet når låsestifterne fjernes. Lad ikke platformsgelænderet falde ned.

### Fare ved betjening på hældende underlag

Kør ikke maskinen på en hældning som overstiger den tilladte hældning og sidehældning for maskinen.

Tilladt hældning gælder for helt foldet maskine.

Model	Max tilladt hældning for foldet maskine	Max tilladt sidehældning for foldet maskine
JCPT0808HD	25% (14°)	25% (14°)
JCPT1008HD	25% (14°)	25% (14°)
JCPT1012HD	25% (14°)	25% (14°)
JCPT1012HD	25% (14°)	25% (14°)
JCPT0808DC	25% (14°)	25% (14°)
JCPT1008DC	25% (14°)	25% (14°)
JCPT1012DC	25% (14°)	25% (14°)
JCPT1012DC	25% (14°)	25% (14°)

Obs: Tilladt hældning er afhængig af underlagets tilstand og tillstrækkeligt vejgreb.

### Fald fare

Platformsgelænderet giver faldsikring. Hvis personen på platformen er forpligtet til at bære personlig faldsikringsudstyr (PFPE), afhængig af reglerne på arbejdspladsen eller arbejdsgiveren, skal PFPE-udstyret og dets anvendelse være ifølge producenten af den, og ifølge gældende love og bestemmelser.

Du må ikke sidde, stå eller klatre på platformsgelænderet. Du skal altid have fast fordfæste på platformsgulvet.



Du må ikke klatre ned fra platformen når den er hejst.

Hold platformsgulvet fri for affald.

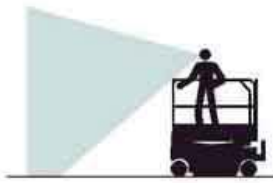
Luk indgangslågen inden betjening.

Betjen ikke maskinen hvis ikke platformsgelænderet er sikkert monteret og indgangen er sikret.

Kravt ikke op på - eller ned fra platformen hvis den ikke er helt sænket.

## Sikkerhedsregler

### Kollisions fare



Vær opmærksom på begrænset udsigt og døde vinkler ved kørsel eller betjening.

Vær opmærksom på platformsudskudets tilstand ved forflytning af maskinen.

Kontroller arbejdsområdet for ovenliggende forhindringer eller andre mulige farer.



Tilpas kørehastigheden til underlagets tilstand, belastning, hældning, placering af personale og andre faktorer, som kan føre til kollision.



Vær bevidst om risiko for knusning når du holder i platformsgelænderet.

Førere skal følge arbejdsgiverens, arbejdspladsens og de nationale regler vedrørende brug af personlig sikkerhedsudstyr.

Bemærk og brug de farvekodede retningspile på platformens betjening og platformens mærkat plade for kørsel og styring.

Manövrera inte en maskin i vägen för lyftkran eller andra överliggande maskiner såvida inte kranens manövrer spärrats och/eller åtgärder vidtagits för att förhindra en potentiell kollision.

Lav ikke cirkus kunster når du betjener maskinen.

Sænk ikke platformen, hvis ikke området under er fri for personer og forhindringer.

## Sikkerhedsregler

### **Fare for skader på komponenter**

Brug ikke batteri eller ladere med højere spænding end 24 volt for at lade batterierne.

Brug ikke maskinen som underlag ved svejsning.

### **Fare for eksplosion og brand**

Brug ikke maskinen, lad ikke batterierne i farlige miljøer, hvor der findes potentielle brændbare eller eksplosive gasser eller partikler.

### **Farer med beskadiget maskiner**

Brug ikke en skadet - eller en maskine som ikke fungerer korrekt.

Udfør en nøje inspektion af maskinen inden kørsel og test alle funktioner inden hvert skift. Marker øjeblikkeligt maskinen og ta den ud af drift, hvis den ikke fungerer korrekt.

Sørg for at al vedligeholdelse udføres som angivet i denne manual og tilsvarende servicemanual fra DINGLI.

Sørg for at alle mærkater er på plads og er læselige.

Sørg for at førerens sikkerheds- og ansvarsmanual er komplet, læselig og i sin opbevaringsbox på platformen.

### **Risiko for kropsskade**

Betjen altid maskinen i et velventileret område for at undgå kuldioxidforgiftning.

Betjen ikke maskinen hvis den har olie- eller luftlækager. En utæthed eller hydraullækage kan trænge ind i og/eller brænde huden.

Kontakt med komponenter under afskærmningerne resulterer i alvorlig personskader. Kun uddannet vedligeholdelsespersonale bør arbejde i disse områder. Føreren må kun åbne dem for inspektion før kørsel. Alle rum skal være lukket og sikret under drift.

## Sikkerhedsregler

### ⚠ Batterisikkerhed

#### Risiko for forbrændinger



Batterier indeholder syre. Bær altid beskyttelsesdragt og beskyttelsesbriller ved arbejde med batterier.



Undgå at spilde eller komme i kontakt med batterisyre. Neutraliser spildt batterisyre med bagepulver og vand.

#### Risiko for eksplosion



Hold gnister, ild og tændte cigaretter væk fra batterier. Batterier afgiver eksplosiv gas.

Batterikassen skal være åben, under ladning af batterierne.



Kom ikke i kontakt med batteripoler eller kabelklemmer med værktøjer der kan forårsage gnister.

#### Risiko for beskadigelse af komponenterne

Brug ikke en batterioplader med højere spænding end 24 volt, for at lade batterierne.

#### Risiko for elektrisk stød/forbrændinger



Sæt blot opladeren i en stikkontakt med jordforbindelse. Inspicér dagligt for beskadigede kabler. Udskift eventuelle beskadigede dele før drift.

For at undgå elektrisk stød fra kontakt med batteripolerne. Tag alle fingerringe, ure og andre smykker af.

#### Risiko for at vælte

Brug ikke batterier som vejer mindre end originaludstyr. Batterierne bruges som kontravægt og er vigtige for maskinens stabilitet. Hvert batteri skal veje 33 kg. Batteriboks herunder batterier skal mindst veje 165 kg.

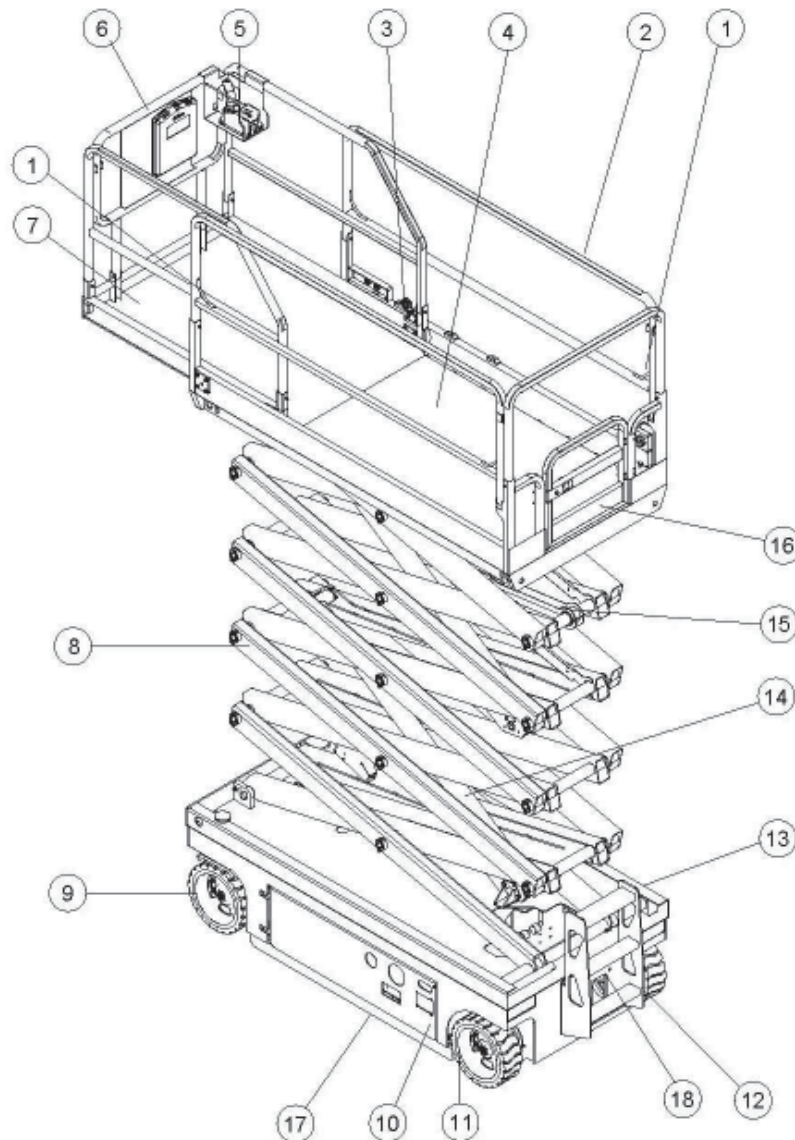
#### Risiko ved løft

Brug passende antal personer og korrekt løfte teknik ved løft af batterier.

#### Låsning efter hver brug

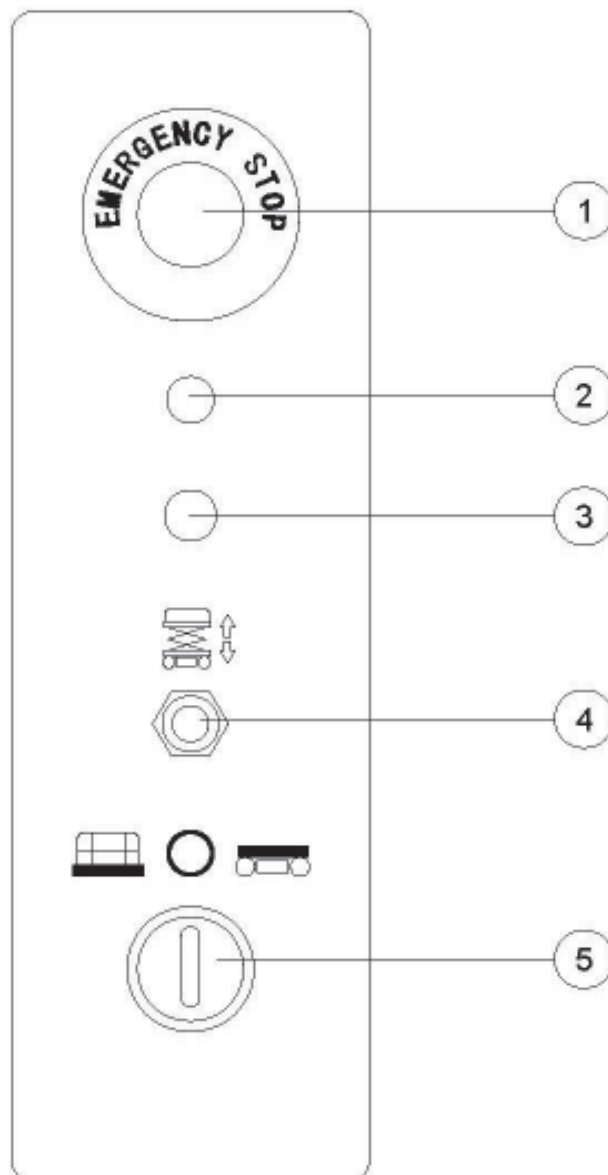
1. Vælg en sikker parkeringsplads - fast vandret underlag, fri for forhindringer og trafik.
2. Sænk platformen.
3. Drej nøglekontakten til "OFF" og fjern nøglen for at sikre mod uautoriseret brug.
4. Anbring klodser foran og bag hjulene.
5. Oplad batterierne.

## Forklaring



- |   |   |
|---|---|
| 1. Fastsættelser for sikkerhedssele           | 10. Batteri lader (på den anden side af maskinen)   |
| 2. Platforms gelænder                         | 11. Ej styrende hjul                                |
| 3. Frigørelses pedal for platformsforlængning | 12. Indgangsstige                                   |
| 4. Hovedplatform                              | 13. Nedre betjening (på den anden side af maskinen) |
| 5. Platformens betjening                      | 14. Løftecylinder                                   |
| 6. Opbevaringsbox for manualer                | 15. Sikkerhedsstøtte                                |
| 7. Platforms forlængelse                      | 16. Indgangs port                                   |
| 8. Sax arme                                   | 17. Vælt sikring                                    |
| 9. Styrende hjul                              | 18. Frigivelsespumpe til brems                      |

## Betjeningspanel



### Nedre betjeningspanel

#### 1. Rød nødstopsknap

Tryk den røde nødstopsknap ind, til "OFF" for at stoppe alle funktioner. Træk den røde nødstopsknap ud, til "ON" for at betjene maskinen.

#### 2. Indikatorlampe

#### 3. 7 amp sikring til elektrisk kredsløb

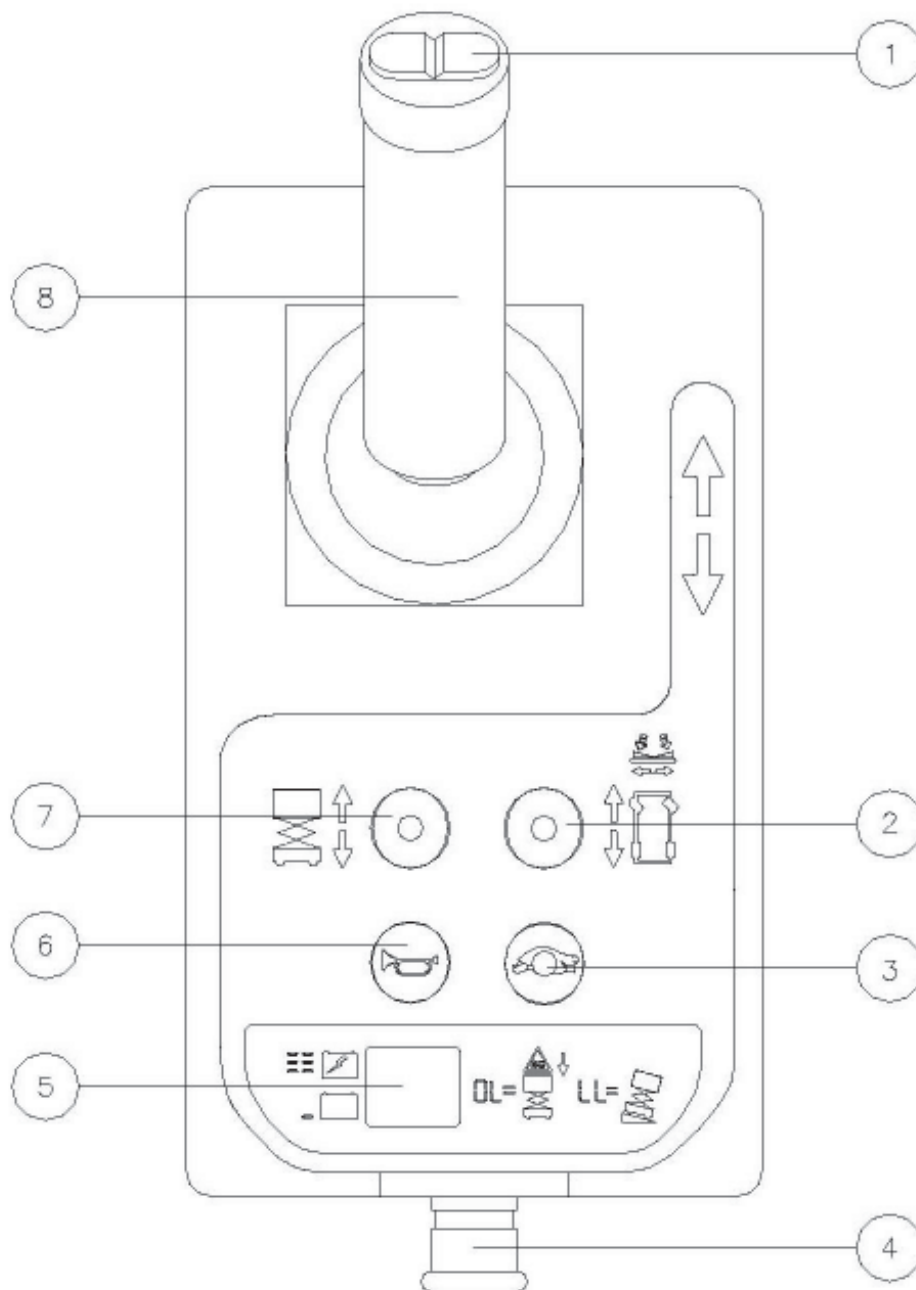
#### 4. Funktions switch platform op/ned

Før switchen opad og platformen hæves. Før switchen nedad og platformen sænkes.

#### 5. Nøglekontakt for valg af platform/off/ nedre betjening

Drej nøglekontakten til "platform" og platformens betjening aktiveres. Drej nøglekontakten til "OFF" og maskinen lukkes ned. Drej nøglekontakten til "nedre betjening" og nedre betjening aktiveres.

## Betjeningspanel



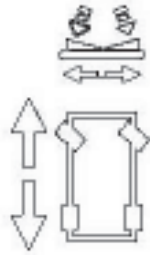
### Platformens betjeningspanel

- |  |  |
|--|--|
| 1. Tommelfingerkontakt til kontrolfunktioner | 5. LED   |
| 2. Betjeningsknap til kørefunktioner         | 6. Betjeningsknap til signalhorn   |
| 3. Betjeningsknap til kørehastighed          | 7. Betjeningsknap til løftefunktion  |
| 4. Rød nødstopsknap                          | 8. Proportional joystick og aktiveringsafbryder for aktivering af løfte- og kørefunktioner |

## Plattformens betjeningspanel

### 1 Tommelfingerkontakt til styrefunktioner

Tryk tommelfingerkontakten i begge retninger for at aktivere styrefunktionen.



### 2 Betjeningsknap til kørefunktion

Tryk på kontrolknappen for at aktivere kørefunktionen.

### 3 Betjeningsknap til kørehastighed

Tryk på kontrolknappen for at aktivere lav eller høj kørehastighed.

### 4 Rød nødstopknap

Tryk den røde nødstopknap ind til "OFF" for at stoppe alle funktioner. Træk den røde nødstopknap til "ON" for at betjene maskinen.

### 5 LED

Diagnostisk aflæsning og batteri ladnings indikator.

### 6 Betjeningsknap til signalhorn

Tryk på kontrolknappen til signalhornet og signalhornet aktiveres. Slip kontrolknappen til signalhornet og signalhornet bliver stille.

### 7 Betjeningsknap til løftefunktion

Tryk på betjeningsknappen for at aktivere løftefunktionen.



### 8 Proportional joystick og aktiveringsafbryder for løfte- og kørefunktioner

Løftefunktion: Tryk på aktiveringskontakten og hold den inde, for at aktivere løftefunktionen fra plattformens joystick. Før joysticket i den retning som indikeres med den blå pil på kontrolpanelet og platformen hejses. Før joysticket i den retning som indikeres med den gule pil og platformen sænkes. Sænkningssalarmen lyder, når platformen sænkes.

Kørefunktion: Tryk på aktiveringskontakten og hold den inde, for at aktivere kørefunktionen fra plattformens joystick. Før joysticket i den retning som indikeres med den blå pil på kontrolpanelet og maskinen bevæger sig i den retning som den blå pil peger. Før joysticket i den retning som indikeres med den gule pil på kontrolpanelet og maskinen bevæger sig i den retning som den gule pil peger.





### Betjen ikke, hvis du ikke:

Har lært og praktiserer principperne for sikker maskinbetjening, som findes i denne manual.

1 Undgår farlige situationer.

**2 Alltid udfører en inspektion inden kørsel.**

**Kender til og forstår inspektionen inden kørsel, inden du går videre til næste afsnit.**

3 Alltid udfører funktionstest inden brug af maskinen.

4 Inspicerer arbejdspladsen.

5 Kun bruger maskinen til det den er beregnet til.

### Grundlæggende

Det er førerens ansvar at udføre en inspektion og rutinemæssig vedligeholdelse, inden kørsel.

Inspektion inden kørsel, er en visuel inspektion, som udføres af føreren inden hver arbejdsskift. Inspektionen er udformet til at opdage en åbenbar fejl med maskinen, inden føreren udfører funktions-testene.

Inspektion inden kørsel bidrager også til at bestemme om rutinevedligeholdelse kræves. Kun de vedligeholdelses punkter, som beskrives i denne manual, må udføres af føreren.

Se listen på næste side og kontrollér alle punkter.

Hvis der opdages skader eller ændringer på maskinen fra fabrikkens original leverance, skal maskinen mærkes og tages ud af drift.

Reparationer på maskinen må kun udføres af en autoriseret tekniker i henhold til producentens specifikationer. Efter afsluttet reparation skal føreren igen foretage inspektion før kørsel - inden funktionstesterne udføres.

Planlagte vedligeholdelses inspektioner skal udføres af en autoriseret servicetekniker, ifølge producentens specifikationer og krav som der står i ansvarsmanualen.

## Inspektion inden kørsel

### Inspektion inden kørsel

- Sørg for at førerens sikkerheds- og ansvarsmanualer er komplette, læselige og i opbevaringsboxen på platformen.
- Sørg for at alle mærkater er læselige og på plads. Se afsnittet "Mærkater".
- Kontrollér for hydraulik olielækager og korrekt oliestand. Efterfyld med olie ved behov. Se afsnittet "Vedligeholdelse".
- Kontrollér for batteri væskelækage og korrekt væske stand. Efterfyld med destilleret vand ved behov. Se afsnittet "Vedligeholdelse".

Kontrollér følgende komponenter eller områder for mulige skader, forkert monteret eller manglende dele og ikke godkendte ændringer:

- Elektriske komponenter, kabler og elledninger
- Hydraulik slanger, koplunger, cylindre og fordelere
- Batterier og forbindelser
- Køremotorer
- Glideplader
- Dæk og hjul
- Jord bånd
- Begrænsnings kontakter, alarmer og horn
- Møtrikker, bolte og andre fastgørelsesanordninger
- Platformens overbelastningskomponenter
- Indgangsport
- Rotellor og alarm (hvis monterede)
- Sikkerhedsstøtte
- Platformsforlængelse(r)
- Split, stifter og skruer

- Platformens betjeningshåndtag
- Komponenter til frigørelse af bremses

Kontroller hele maskinen for:

- Revner i svejsninger eller komponenter
- Buler eller skader på maskinen
- Sørg for at alle strukturelle og andre vigtige komponenter er på plads og alle tilhørende skruer og stifter er på plads og ordentlig strammet
- Sørg for at platformsgelænderet er på plads og at stifter og bolte er spændt
- Sørg for at äkerståll at chassiboksene er lukket og låst samt at batterierne er korrekt tilsluttet.

Obs: Hvis platformen skal hæves ved inspektion af maskinen, sørg for at sikkerhedsstøtten er på plads. Se afsnittet "Betjeningsvejledning".



### Overhold og følg:

- Kun rutinemæssig vedligeholdelse, der er specificeret i denne vejledning, skal udføres af føreren.
- Planlagte vedligeholdelses inspektioner skal udføres af kvalificerede servicetekniker, ifølge producentens specifikationer og krav specificeret i ansvarsmanualen.

### Vedligeholdelses symboler

**OBS**

Følgende symboler benyttes i denne manual for at hjælpe med at formidle hensigten med instruktionerne. Når en eller flere symboler vises i begyndelsen af en vedligeholdelses procedure betyder det, som beskrevet nedenfor.



Indikerer at værktøj kræves for at udføre arbejdet.



Indikerer at nye dele kræves for at udføre arbejdet.

### Tjek batterierne



Korrekt batteri tilstand er nødvendig for driftssikkerheden. Forkert væskestand eller beskadigede kabler og forbindelser kan føre til beskadigelse af komponenterne og farlige situationer.



**VARNING**

Risiko for elektrisk stød

Kontakt med varme eller strømførende kredsløb kan føre til dødsfald eller alvorlige personskader. Tag alle ringe, ure og andre smykker af.



**VARNING**

Risiko for kvæstelser

Batterier indeholder syre. Undgå at spilde eller komme i kontakt med batterisyre. Neutraliser spildt batterisyre med bagepulver og vand.

1 Bær beskyttelsesdragt og beskyttelsesbriller.

2 Sørg for at batterikablernes forbindelser er tilsluttet og fri for irring/rust

3 Sørg for at batteriernes vedhæftning er sikret.

4 Fjern batteriet hætter.

5 Kontroller batteriets syreniveau. Om nødvendigt, efterfyld med destilleret vand til bunden af påfyldningsrøret. Fyld ikke for meget på.

6 Sæt batterihætterne tilbage.

### Tjek hydraulikolieniveauet



At holde olieniveauet på det rette niveau er vigtig for maskinens drift. Forkert hydraulikolie kan skade de hydrauliske komponenter. Daglige kontroller gir inspektøren mulighed for at identificere forandringer i olieniveauet, som kan indikere problemer i det hydrauliske system.

**OBS**

Udfør denne procedure med helt sænket platform og slukket motor.

1 Inspicer visuelt skueglasset, placeret på siden af hydrauliktanken.

○ Resultat: Hydraulikolieniveauet skal være indenfor de øverste 5 cm på skueglasset.

2 Om nødvendigt efterfyld med olie. Fyld ikke for meget på.

Hydrauliske specifikationer

-18 grader C til -5grader C      10W

-18 til 99 grader C      10W-20,10W-30

### Planlagt vedligeholdelse

Vedligeholdelse som udføres kvartalsvis, årligt samt hverandet år skal foretages af en faguddannet person ifølge de aftaler som findes i servicemanualen for denne maskine.

Maskiner som har været ude af drift i længere tid end tre måneder skal gennemgå en kvartalvis eftersyn før de atter tages i drift.



### Betjen ikke, hvis du ikke:

Har lært og praktiserer principperne for sikker maskinbetjening, som findes i denne manual.

1 Kan undgå farlige situationer.

2 Altid foretager en inspektion før kørsel.

**3 Altid foretager funktionstest inden anvendelse af maskinen.**

**Kender til og forstår funktionstestene inden du går videre til næste afsnit.**

4 Kontrollerer arbejdspladsen.

5 Kun anvender maskinen, til det den er beregnet til.

### Grundlæggende

Funktionstestene er designet til at opdage fejl før du bruger maskinen.

Føreren skal følge instruktionerne trin for trin for at teste alle maskinens funktioner.

En maskine med fejl må aldrig bruges.

Hvis der findes fejl, skal maskinen mærkes og tages ud af drift.

Reparationer på maskinen må kun udføres af en kvalificeret servicetekniker, i henhold til producentens specifikationer.

Efter endt reparation skal føreren foretage en inspektion inden kørsel + funktionstester igen, inden maskinen atter tages i drift.

## Funktions test

1 Vælg et testområde som er fast, vandret og uden andre forhindringer.

2 Sørg for at batteriørn er tilsluttet.

### Ved nedre betjening

3 Træk den røde nødsstopsknap, på platformens- og nedre betjening til position "ON".

4 Drej tændingsnøglen til position "Nedre betjening".

5 Observer diagnostik aflæsningen på LED indikeringen på platformens betjening.

Resultat: LED-indikeringen skal se ud som på billedet til højrer.



### Test nødstop

6 Tryk den røde nødstopsknap på nedre betjening til position "OFF".

Resultat: Ingen funktioner skal virke.

7 Træk den røde nødstopsknap til position "ON".

### Test af funktionerne Op/Ned

Lydalarmer på denne maskine og signalhornet kommer fra samme centralalarm. Signalhornet har en konstant tone. Sænkningssalarmen høres med 60 pip pr minut. Væltessikringsalarmen, som høres når de ikke er sænket, lyder med 300 pip pr minut. Alarmen, som høres når maskinen ikke er vandret, lyder med 600 pip pr minut. Et extra horn er også tilgængelig som en mulighed.

8 Drej nøglekontakten til position "OFF" eller til position "Platformens betjening".

9 Før betjeningskontakten, for platformen, opad og hold den.

Resultat: Ingen funktioner skal virke.

10 Drej nøglekontakten til position "Nedre betjening".

11 Før betjenings kontakten, for platformen opad og hold den.

Resultat: Platformen hejses.

12 Før betjenings kontakten, for platformen nedad og hold den.

Resultat: Platformen sænkes og stopper i en højde af 2.1 m. Sænkningssalarmet skal høres når platformen sænkes.

13 Før betjenings kontakten, for platformen nedad og hold den.

Resultat: Platformen sænkes helt. Sænkningssalarmen vil høres når platformen sænkes.

### Test nødsænkning

14 Aktiver funktionen "Platform op" og hælv platformen ca 60 cm.

15 Træk i nødsænkningssknoppen, placeret ved siden af nedre betjening.

Resultat: Platformen sænkes. Sænkningssalarmen høres ikke.

16 Drej nøgle kontakten til position "Platformens betjening".

### Ved platformens betjening

#### Test af nødstop

17 Tryk platformens røde nødstopsknap ind, til position "OFF".

Resultat: Ingen funktioner skal virke.

18 Træk den røde nødstopsknap ud, til position "ON".

Resultat: LED-indikeringen tændes.

#### Test af signalhorn

19 Tryk på betjenings knappen for signalhornet.

Resultat: Signalhornet skal høres.

## Funktions test

### Test af funktionen; aktivering op/ned

- 20 Hold ikke i aktiveringsafbryderen på håndtaget.
- 21 Før langsomt håndtaget i den retning som indikeres med den blå pil, derefter i den retning som indikeres med den gule pil.
- Resultat: Ingen funktioner skal virke.
- 22 Tryk på Betjeningsknappen for løftefunktion.
- 23 Tryk og hold aktiveringsafbryderen inde på håndtaget.
- 24 Før langsomt håndtaget i den retning som indikeres med den blå pil.
- Resultat: Platformen hæves. Væltesikring skal anvendes.
- 25 Slip håndtaget.
- Resultat: Platformen standser.
- 26 Tryk og hold aktiveringskontakten inde  
Før langsomt håndtaget i den retning som indikeres med den gule pil.
- Resultat: Platformen sænkes.  
Sænkningssalarmen skal høres når platformen sænkes.

### Test af styringen

- Obs: Når testen af styre- og kørefunktionerne udføres, stå på platformen mod den styrende ende af maskinen.
- 27 Tryk på omskifter for kørefunktionen.
- 28 Tryk og hold aktiveringskontakten inde på håndtaget.
- 29 Tryk på tommelkontakten på toppen af håndtaget i den retning som identificeres med den blå pil til venstre på kontrolpanelet.
- Resultat: De styrende hjul drejer sig i den retning som den blå pil, til venster på kontrolpanelet, peger.
- 30 Tryk tommelkontakten i den retning som identificeres med den hvide pil, til højre på kontrolpanelet.
- Resultat: De styrende hjul drejer sig i den retning som den hvide pil, til højre på kontrolpanelet, peger.

## Funktions test

### Test kørsel og bremsning

- 31 Tryk aktiverings afbryderen ind, på håndtaget.
- 32 Før langsomt håndtaget i den retning som indikeres med den blå pil, øverst på kontrolpanelet indtil maskinen begynder at bevæge sig og før derefter betjenings håndtaget tilbage til midterstilling.
- Resultat: Maskinen skal bevæge sig i den retning som den blå pil, øverst på kontrolpanelet peger, derefter skal den øjeblikkeligt standse.
- 33 Tryk aktiverings afbryderen ind på kontrolpanelet og hold den.
- 34 Før langsomt betjenings håndtag, i den retning, som indikeres med den gule pil, på det nederste kontrolpanel indtil maskinen begynder at bevæge sig, og før derefter betjenings håndtaget tilbage til midterstilling.
- Resultat: Maskinen skal bevæge sig i den retning som den gule pil, nederst på kontrolpanelet peger, derefter skal den øjeblikkeligt standse.
- Obs: Bremserne skal være i stand til kunne holde på maskinen, når den kører på på skråninger.

### Test begrænset kørehastighed

- 35 Tryk og hold betjeningsknappen nede til løftefunktion. Hejs platformen cirka 2.1 m fra jorden.
- Resultat: Væltetikringen sænker ned
- 36 Tryk og hold aktiveringskontakten inde på betjeningshåndtaget.
- 37 Før langsomt betjeningshåndtaget til fuld udsving før kørsel.
- Resultat: Maximal kørehastighed med hejst platform må ikke overstige 20 cm/s.
- Hvis kørehastigheden med hejst platform overstiger 20 cm/s, mærk øjeblikkeligt maskinen og tag den ud af drift.



## Funktions test

### Test funktionen på hældningssensoren

Obs: Udfør denne test fra jorden med platformens betjeningsenhet. Stå ikke på platformen.

38 Sænk platformen helt ned.

39 Placer en træblok 2x4, eller lignende under begge hjul på den ene side og kør maskinen op på dem.

40 Hejs platformen mindst 2.1 m.

Resultat: Platformen stopper og hældnings alarmeren høres med 600 pip per minut.

41 Før betjeningshåndtaget, for kørsel, i den retning som indikeres med den blå pil øverst og før derefter betjeningshåndtaget for kørsel, i den retning som indikeres med den hvide pil nederst.

Resultat: Kørefunktionen fungerer ikke i nogen retning.

42 Sænk platformen ned og kør maskinen ned fra træblokken.

### Test væltesikring

Obs: Væltesikringen sænkes automatisk ned når platformen hejses.

Væltesikringen aktiverer en begrænsningsafbryder så at maskinen kan betjenes.

Hvis væltesikringen ikke sænker sig, høres en alarm og maskinen kan ikke køres.

43 Hejs platformen.

Resultat: Når platformen er hejst 2 m fra jorden, sænker væltesikringen sig.

44 Tryk på væltesikring, først på den ene side og derefter på den anden side.

Resultat: Væltesikringen rør sig ikke.

45 Sænk platformen.

Resultat: Væltesikringen trækker sig tilbage.

46 Placer en træblok 2x4, eller lignende under en væltesikring. Hejs platformen.

Resultat: Inden platformen hejses til 2 m fra jorden, vil en alarm høres og kørefunktionen fungerer ikke.

47 Sænk platformen og fjern træblokken.

## Inspektion af arbejdspladsen



### Betjen ikke, hvis du ikke:

Har lært og praktiserer principperne for sikker maskinbetjening som findes i denne manual.

- 1 Undgår farlige situationer.
- 2 Altid udfører en inspektion inden kørsel.
- 3 Altid udfører funktions test inden ibrugtagning af maskinen.

### 4 Inspicer arbejdspladsen.

**Kender til og forstår arbejdspladsinspektionen inden du går videre til næsta afsnit.**

5 Kun bruger maskinen til det, den er beregnet til.

### Grundlæggende

Arbejdsplads inspektionen hjælper føreren til at finde ud af om arbejdspladsen er egnet til sikker maskin drift. Den skal udføres af føreren inden maskinen køres til arbejdspladsen.

Det er førerens ansvar at læse og huske på de farer som findes på arbejdspladsen dernæst også pas på og undgå dem ved flytning, opsætning og betjening af maskinen.

### Arbejdsplads inspektion

Vær bevidst om og undgå følgende farlige situationer:

- Kanter eller huller
- Ujævnheder, hindringer eller diverse affald
- Hældende underlag
- Ustabilt eller glat underlag
- Over hængende forhindringer og højspændingsledninger
- Farlige pladser
- Utilstrækkelig greb på underlaget, i forhold til den vægt som maskinen har
- Vejr og vind
- Tilstedeværelse af uvedkommende personal
- Andre mulige usikre forudsætninger



## Betjen ikke, hvis du ikke:

Har lært og praktiserer principperne for sikker maskinbetjening, som findes i denne manual.

- 1 Undgår farlig situationer.
- 2 Altid udfører en inspektion inden kørsel.
- 3 Altid udføre funktions test inden ibrugtagning af maskinen.
- 4 Inspicerer arbejdspladsen.
- 5 Kun bruger maskinen til det, den er beregnet til.**

## Grundlæggende

Afsnittet betjenings instruktioner giver instruktioner for alle aspekter af maskinens betjening.

Det er førerens ansvar at følge alle sikkerhedsregler og instruktioner i fører-, sikkerheds- og ansvarsmanualer.

Bruges maskinen til andet end løft af personale, med værktøj og materialer, på en arbejdsplads over jorden, er usikkert og farligt.

Kun uddannet og autoriseret personale har lov til at betjene maskinen. Hvis mere end én chauffør forventes at bruge maskinen på forskellige tidspunkter, i løbet af samme skift, skal alle være kvalificerede førere og alle forventes at følge alle sikkerhedsregler og instruktioner i fører-, sikkerheds- og ansvarsmanualer.

Dette betyder at hver ny fører skal udføre en inspektion inden kørsel, funktions test og en arbejdspladsinspektion inden ibrugtagning af maskinen.

# Betjenings instruktioner

## Nødstop

Tryk den røde nødstopknap ind til "OF" på nedre betjening eller platformens betjening for at stoppe alle maskin funktioner.

Reparation funktioner som fungerer når en nødstopknap er trykket ind.

## Nødsænkning

1 Træk i nødsæknings knoppen.

## Betjening fra nedre betjening

1 Drej nøgleafbryderen til "Nedre betjening".

2 Træk både nedre og platformens nødstopknap ud til "ON".

3 Sørg for at batterierne er tilsluttet inden maskinen betjenes.

## Betjening af platformen

1 Aktiver betjenings afbryderen for op/ned i følge markeringerne på betjeningspanelet.

Køre- og styrefunktioner er ikke tilgængelige fra nedre betjening.

## Betjening fra platformen

1 Drej nøglekontakten til "Platformens betjening".

2 Træk både nedre- og platformens nødstopknap ud til "ON".

3 Sørg for at batterierne er tilsluttet inden maskinen betjenes.

## Betjening af platformen

1 Tryk betjenings knappen ned for løftefunktionen.

2 Tryk aktiverings afbryderen ind - og hold den på betjenings håndtaget.

3 Før håndtaget, ifølge markeringerne på kontrolpanelet.

## For at styre

1 Tryk på betjenings knappen for køre funktion.

2 Tryk aktiverings afbryderen ind - og hold den på betjeningshåndtaget.

3 Drej de styrende hjul, med tommel afbryderen placeret på toppen af betjenings håndtaget.

## For at køre

1 Tryk på betjenings knappen for køre funktion.

2 Tryk og hold aktiverings afbryderen inde på betjenings håndtaget.

3 Øg kørehastigheden: Før langsomt betjeningshåndtaget fra midter positionen.

Reducer køre hastigheden: Før langsomt betjenings håndtaget mod midter positionen.

Stop: Tilbagefør betjenings håndtaget til midterpositionen eller slip aktiverings afbryderen.

Brug de farvekodede retningspile på platformens betjening og på platformen for at identificere den retning maskinen vil køre i.

Maskinens køre hastighed er begrænset når platformen er hejst.

## Betjenings instruktioner

Batteriernes tilstand påvirker maskinens ydeevne. Maskinens køre hastighed og funktions hastighed daler når indikeringen for batteri ladning blinker.

### For at reducere kørehastigheden

Køre betjeneringer kan anvendes i to forskellige programmer for kørehastighed. Når indikeringen i aktiverings knappen for kørehastighed er tændt, er programmet for lav køre hastighed aktiveret. Når indikeringen er slukket, er programmet for høj kørehastighed aktiveret.

Tryk på betjenings knappen for køre hastighed, for at vælge ønsket kørehastighed.

### ⚠ Kørsel på hældende underlag

Bestem tilladte hældning og sidehældning for maskinen og kontroller underlagets skråning.

S0608, S0808, S0812, S1012 Max tilladte hældning, sænket platform 25%, Max tilladte sidehældning, sænket platform 25%

Obs: Den tilladte hældning er afhængig af underlagets tilstand og tilstrækkelig vejgreb.

Tryk på betjeningsknappen for programmet høj kørehastighed.

### For at bestemme hældningen

Mål skråningen med en digital hældningsmåler ELLER gør som følgende:

Du skal bruge:

Et vatterpas og

et retnings brædt

samt et målebånd, minst 1 meter langt.

Læg retnings brædtet på skråningen.

Læg vatterpasset ovenpå retningsbrædtet i den ende som pejer udfor skråningen og hejs enden på retningsbrædtet til den er vandret.

Hold retnings brædtet i vandret leje og mål afstanden fra retnings brædtet underkant og til jorden.

Divider afstanden med længden på retnings brædtet og gang med 100.

Eksempel:

Afstand = 3.6 m

Stigning = 0.3 m



$$0.3 \text{ m} \div 3.6 \text{ m} = 0.083 \times 100 = 8.3\%$$

Hvis hældningen overstiger den max tilladte skråning eller sideskråning, skal maskinen vinschas eller transporteres over eller under skråningen. Se afsnittet transport og løft.

## Betjenings instruktioner

### Betjening fra jorden med platformens betjeningspanel

Hold sikker afstand mellem fører, maskine og til det faste foremål.

Vær bevidst om maskinens køreretning ved brug af platformens betjeningspanel.

Indikering af laddeniveau



Brug aflæsningen på LED-indikeringen for at bestemme batteriernes ladningsniveau.

### Hvordan sikkerhedsstøtten skal anvendes

- 1 Hejs platformen ca 3 m fra jorden.
- 2 Drej sikkerhedsstøtten og lad den hænge lige ned.
- 3 Sænk platformen til sikkerhedsstøtten hviler sikkert på forbindelsen. Hold den væk fra sikkerhedsstøtten når platformen sænkes.



Aktiver ikke sikkerhedsstøtten hvis ikke platformen er tom.

### Hvordan platforms gelænderet sænkes

Platformsgelænderet består af tre sænkbare gelænder sektioner for platformsforlængelsen og tre sektioner for hovedplatformen. Alle sektioner holdes på plads af fire pinde med wirelåsning.

1. Sænk platformen helt ned og træk platformsforlængelsen ind.
2. Fjern platformens betjening.
3. Fra indersiden, af platformen fjernes de to låsepinde i den forreste kant på platformsforlængelsen.
4. Sænk den forreste gelænder del ned. Pas på klemme risiko.
5. Sæt de to pinde, du fjernede tilbage, i hver holder for sidergelænderet.
6. Sænk platformsforlængelsens højre gelænderdel. Pas på klemme risiko.
7. Sænk platformsforlængelsens venstre gelænderdel. Pas på klemme risiko.
8. Åbn forsigtigt lågen og flyt dig til bagerste stige eller ned på jorden.
9. Fjern, fra bagerste stige eller fra jorden, låsepindene på hovedplatformens gelænder.
10. Sænk den venstre gelænderdel. Pas på klemme risiko.
11. Sæt de fjernede låsepindene tilbage i de bagerste holdere.
12. Fjern de bagerste højre låsepinde på hovedplatformen.
13. Sænk den højre gelænderenhed. Pas på klemme risiko.
14. Sæt de fjernede låsepinde tilbage i de bagerste holdere.
15. Sænk den bagerste gelænderenhed. Pas på klemme risiko.

### **Hvordan platforms gelænderet sættes op**

Gøres i omvendt rækkefølge, som når det sænkes.

### **Hvordan platformsforlængelsen skydes ud og trækkes ind**

1. Tryk med foden, pedalen for låsepinden ned, på forlængelsen.
2. Skub på platformsforlængelsens gelænder for at skyde forlængelsen ud til ønsket position.

Stå ikke på forlængelsen når den skydes ud.

## Betjenings instruktioner

### Aflæsning af fejlindikering



Hvis diagnostikaflæsningen på LED-indikeringen viser en felkode, som LL, tryk den

røde nødstop knap ind og ud for at nulstille systemet.

#### Fejlkoder

Kode	Beskrivning
–	Normal tilstand
01	Fejl på system initiering
02	Fejl på system kommunikation
03	Fejlagtig indstilling
12	Chassits betjenings knap for op/ned indstillet til ON ved opstart
18	Fejl på væltesikring
31	Fejl på tryksensor
32	Fejl på vinkelsensor
34	Fejl på kontakter for program
42	Kontakten for venstre sving stilles til "ON" ved opstart
43	Kontakten for højre sving stilles til "ON" ved opstart
46	Aktiveringsafbryderen på platformens betjenings håndtag stilles til "ON" ved opstart.
47	Platformens betjenings håndtag ikke i neutral position ved opstart
52	Fejl på magneten for kørsel fremad
53	Fejl på magneten for kørsel bagud
54	Fejl på magneten for platform op
55	Fejl på magneten for platform ned

56 Fejl på magneten for højre sving

57 Fejl på magneten for venstre sving

58 Bremse fejl

59 Fejl på magneten for lav hastighed

61 Fejl på spændingen til motorstyringen

62 Fejl på styreenheden for motoren

63 Fejl på udgående signal for motorens styre enhed

64 Fejl på SRO før motorens styre enhed

65 Fejl på gashåndtaget for motorens styre enhed

66 Fejl på nød vendingen i motorens styre enhed

67 HPD-fejl i motorens styre enhed

68 Lav spænding

71 Motorens styre enhed, fejl på hovedkontakter

72 Motorens styre enhed, over spændings fejl

73 Motorens styre enhed, fejl på termokontakt

74 Motorens styreenhdt, motorfejl

80 Over 80% Last

90 Over 90% Last

99 Over 100% Last

OL Overbelastet platform

LL Maskinen skråner mere end tilladt

For yderligere information, tjek venligst Dingli's modsvarende servicemanual.





## Instruktioner batteri og ladere

---

### Observer og følg

- Brug ikke en extern lader eller et startbatteri.
- Lad batterierne i et velventileret rum
- Brug korrekt spænding for ladning ifølge indikering på laderen.
- Brug kun Dingli godkendte batterier og ladere.

### For at lade batterier

1. Sørg for at batterierne er tilkoblet inden de lades.
2. Åbn batterirummet. Rummet skal være åben under hele ladningsprocessen.

### Vedligeholdelsesfrie batterier

3. Tilslut batteriladeren til et jord AC-udtag.
4. Laderen indikerer når batterierne er fuldt opladet.

## Betjenings instruktioner

### Standardbatterier

3. Fjern batterilåget og kontroller batteriets syreniveau. Ved behov, fyld kun så meget destilleret vand på, så at pladerne dækkes. Fyld ikke for meget på inden ladning.
4. Sæt batterilåget tilbage på plads.
5. Tilslut batteriladeren til et jord AC-udtag.
6. Laderen indikerer når batterierne er fuldt opladet.
7. Kontroller batteriets syreniveau efter afsluttet ladning. Fyld destilleret vand på, til bunden af påfyldningsrøret. Fyld ikke for meget på.

### Påfyldning og ladning af tørre batterier

1. Fjern batterilåget og fjern permanent plastforseglingen fra åbningen.
2. Fyld hver celle med batterisyre (elektrolyt) til niveauet dækker pladerne.  
  
Fyld ikke maximalt på, før opladningscyklussen er afsluttet. Overfyldning kan føre til at batterisyren overløber under opladning. Neutraliser spildt batterisyre med bagepulver og vand.
3. Sæt batterilåget tilbage.
4. Lad batterierne.
5. Kontroller batteriets syreniveau når laddningen er afsluttet. Fyld destilleret vand på til bunden af påfyldningsrøret. Fyld ikke for meget på.

## Transport- og løfteinstruktioner



### Observer og følg:

- Sund fornuft og planlægning skal følges for at styre bevægelserne på maskinen når den løftes med gaffeltruck eller løftekran.
- Kun kvalificerede liftførere skal køre liften op på eller ned fra lastbilen.
- Transportkøretøjet skal være parkeret på vandret underlag.
- Transportkøretøjet skal være bremsset och sikret så at den ikke kan rulle når maskinen lastes eller lastas af.
- Sørg for at køretøjets kapacitet, lastflader og kæde eller rem er tilstrækkelig til maskinens vægt. Se serienummer-skiltet for vægten på maskinen.
- Maskinen skal stå på vandret underlag eller være sikret inden bremsene frigøres.
- Lad ikke gelænderet falde ned, når låsepindene fjernes. Hold fast i gelænderet når de sænkes ned.
- Kør ikke maskinen med en hældning som overstiger max tilladte hældning eller sidehældning. Se kørsel på hældende underlag under afsnittet "Betjenings instruktioner".
- Hvis hældningen på transportkørslen overstiger max tilladte hældning skal maskinen lastes og lastes af med hjælp af et spil efter beskrivning.

### Frigivelse af bremsene

#### For modeller med hydraulisk drivmotor

1. Læg klodser foran og bag ved hjulene for at forhindre at maskinen ruller.
2. Sørg for at spilwiren er godt sat fast i chassits fastgørelses punkter og at der ikke er forhindringer for maskinen.
3. Tryk den sorte frigørelses knap ind for at åbne bremse ventilen.
4. Pump med den røde bremse frigørelses-knap.

#### For modeller med elmotor for kørsel

1. Læg klodser foran og bag ved hjulene for at forhindre at maskinen ruller.
2. Træk den røde nødstopknap ud på både nedre- og platformens betjening til "ON".
3. Tryk og hold kontakten til op/ned i "Ned, samtidigt som nøglekontakten er i "Nedre betjening". Bremsen frigøres når alarmen høres.
4. For at afslutte bremsefrigørelsen, drej nøglekontakten fra "Nedre betjening".

Bugsering af modeller med hydraulisk drift anbefales ikke. Hvis maskinen skal bugseres, overskrid ikke 3.5 km/h.

Bugsering af modeller med elmotor anbefales ikke. Hvis maskinen skal bugseres overskrid ikke 4.1 km/h.

## Transport- og løfteinstruktioner

### Sikring på lastbil eller trailer til transport

Læg altid klodser foran og bagved hjulene som forberedelse ved transport.

Træk platformsforlængelsen ind og sikre den.

Drej nøglekontakten til "OFF" og fjern nøglen inden transport.

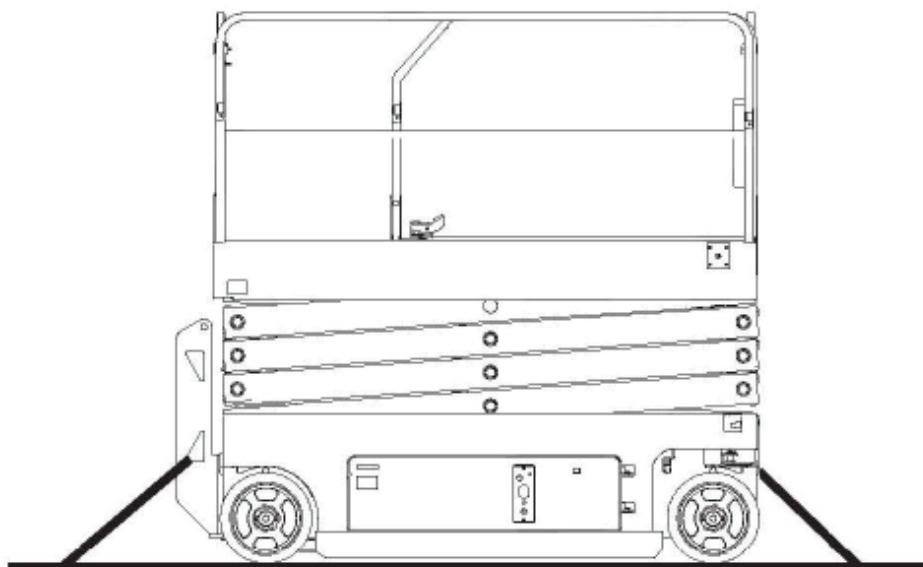
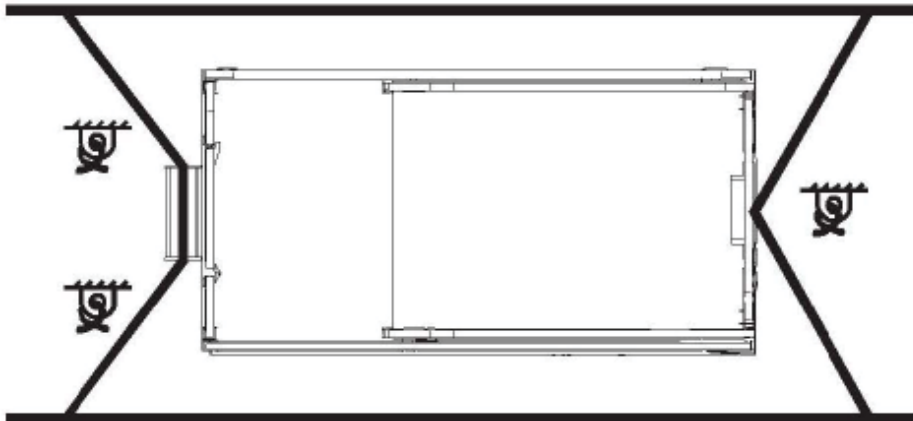
Inspicer hele maskinen for løse eller usikrede detaljer.

Brug fastsurningspunkter på chassit til at lastsikre maskinen på transportkøretøjet.

Brug mindst to kæder eller bånd.

Brug kæder eller bånd med tilstrækkelig kapacitet.

Hvis platforms gelænderet er nede, så sikre dem med remme inden transport.



## Transport- og løfteinstruktioner



### Observer og følg:

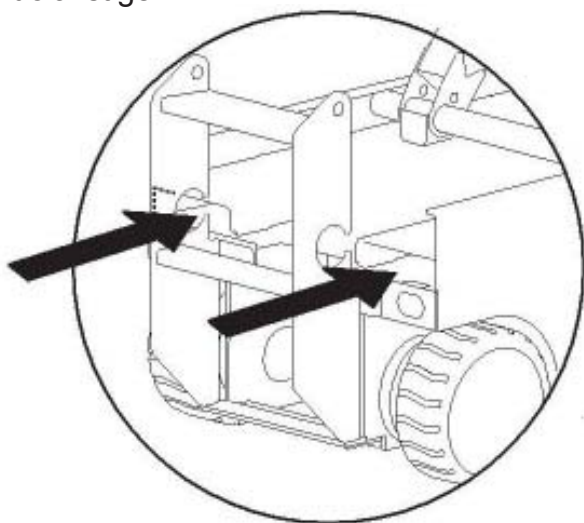
- Kun kvalificerede riggere må rigge og løfte maskinen.
- Kun kvalificerede gaffeltrucksførere må løfte maskinen med en gaffeltruck.
- Sørg for at kranen/gaffeltrucken, lastnings overflade og løfteudstyr har tilstrækkelig kapacitet til maskinens vægt. Se serienummer skiltet for vægten på maskinen.

### Løft af maskinen med en gaffeltruck

Sørg for at platformsforlængelsen, betjening og komponentlåger er sikrede. Fjern alle løse dele fra maskinen.

Sænk platformen helt ned. Platformen skal være helt nedsænket under alle løfte og transporter.

Brug gaffellommerne, placeret på hver side af stigen.



Placer gafflerne foran gaffellommerne.

Kør frem så at hele gaflen kommer ind i lommerne.

Højs maskinen 15 cm og vip derefter gaffelstativet lidt bagud så at maskinen er sikret.

Sørg for at maskinen står vandret når gafflerne nedsænkes.

**OBS**

Løft af maskinen fra siden kan føre til skader på komponenter.

## Transport- og løfteinstruktioner

### Løfteinstruktioner

Sænk platformen helt ned. Sørg for at platformsforlængelsen, betjening og beskyttelse er sikret. Fjern alle løse genstande fra maskinen.

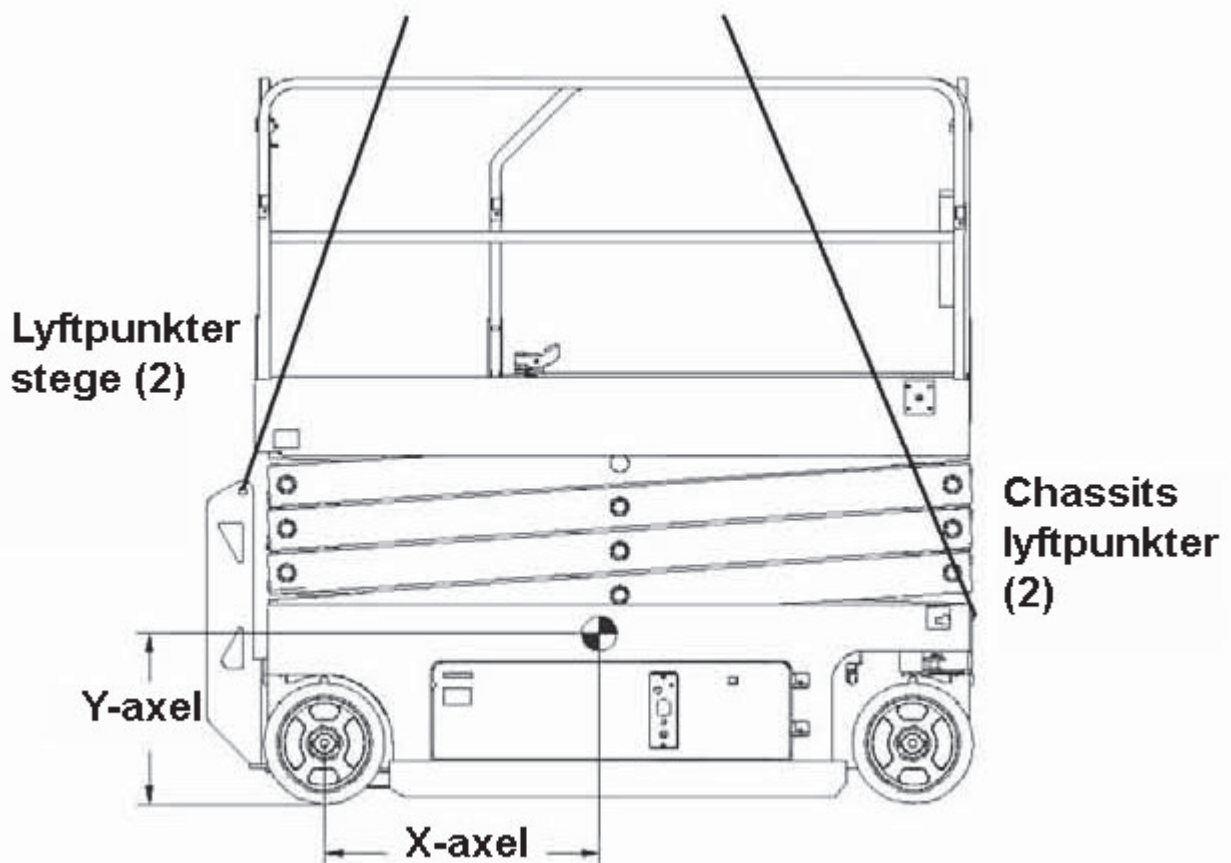
Bestem tyngdepunktscentrummet på din maskine ved hjælp af tabellen og billederne på denne side.

Fastgør kun løfteredskab i de dertil udvalgte løftepunkter på maskinen. Der findes 2 løftepunkter i hver ende af maskinen.

Juster løfte udstyret så at den ikke skader maskinen og så att maskinen er vandret.

### Tyngdepunktscentrum

Model	X-axel	Y-axel
JCPT0808HD JCPT0808DC	90.5 cm	56.5 cm
JCPT1008HD JCPT1008DC	80.6 cm	57.6 cm
JCPT1012HD JCPT1012DC	89 cm	64.4 cm
JCPT1212HD JCPT1212DC	83 cm	68.2 cm



### Inspektion af mærkaterne

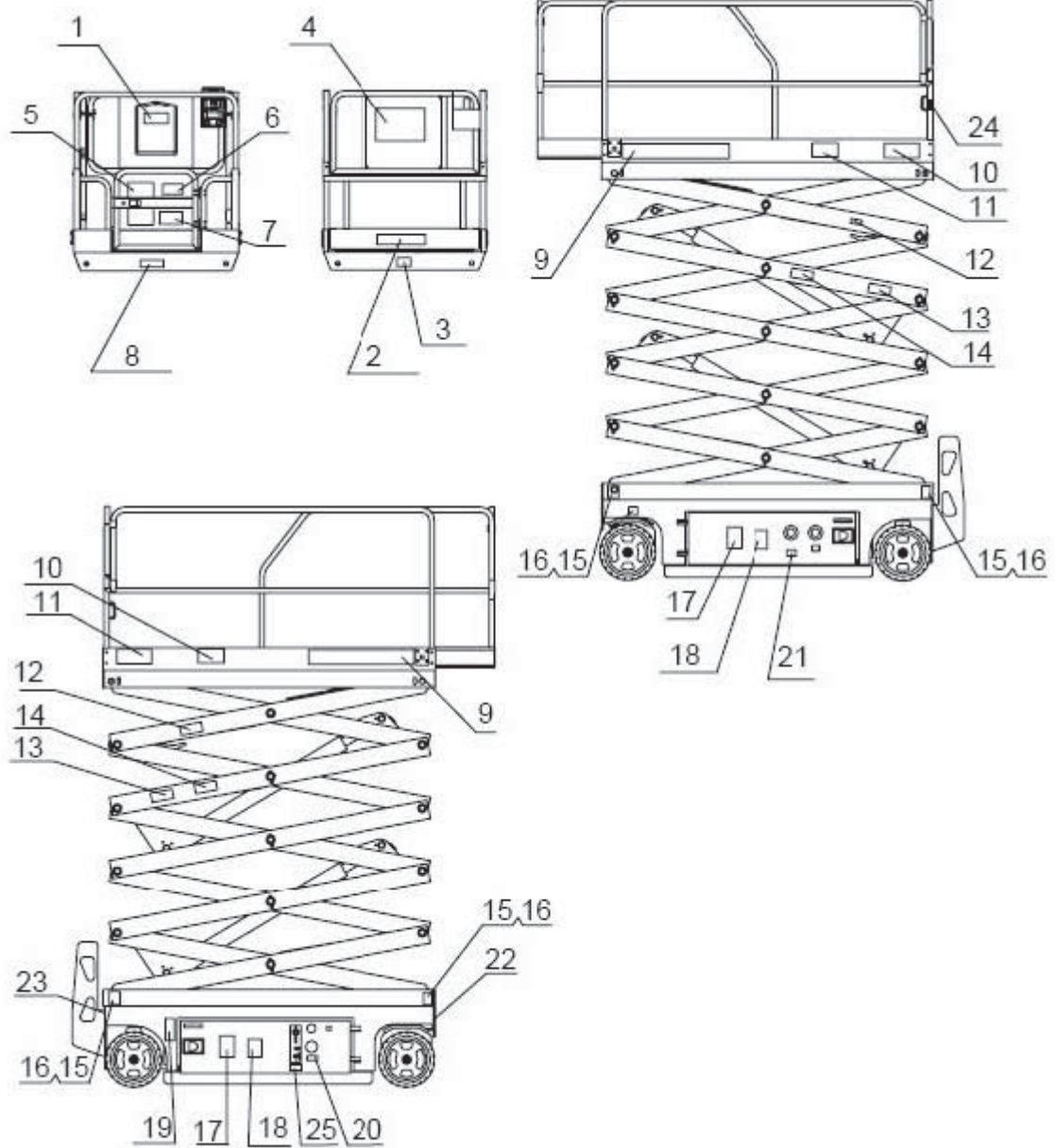
Brug billederne på foregående side for at kontrollere at alle mærkater er læselige og på plads.

Herunder er en liste med antal og beskrivelse.

Nr.	Reservdelsnr.	Beskrivelse	Ant.
1		Obs - Box for manual	1
2		IPAF Mærkat	1
3		CE Mærkat	1
4		Log Mærkat	1
5		Fare - Sikkerhedsregler	1
6		Fare - Vælterisiko	1
7		Fara - Instruktion, manøvrering ved lutning	1
8		Kapacitetsmærkat	1
9		Mærkat med serienummer	2
10		Mærkatl med model	2
11		Obs - Sidekraft	2
12		Sikkerhedsstøtte	2
13		Fare - Klemme risiko	2
14		Advarsel - Klemme risiko	2
15		Mærkat løfteøje for kran	4
16		Mærkat surringspunkt	4
17		Advarsel - Inden kørsel	2
18		Fare - Eksplotions/brand risiko	2
19		Typeskilt	1
20		Nødsækning	1
21		Advarsel - Batteriladning	1
22		Advarsel - Klemme risiko	1
23		Gaffellomme	2
24		Mærkat vedhæftning, sikkerhedsele	4
25		Obs- Nøglekontakt	1

# Mærkater

JCPT0808HD JCPT1008HD JCPT1012HD JCPT1212HD  
JCPT0808DC JCPT1008DC JCPT1012DC JCPT1212DC



## Specifikationer

### Model: JCPT0808HD

Max arbejds højde	8 m	Max hydraulisk tryk (funktioner)	241.3 bar
Max platformshøjde	6 m	Systemspænding	24 Volt
Højde, foldet, platformsgelænder hejst	2.21 m	Dækstørrelse	diameter 381 x 127
Højde, foldet, platformsgelænder sænket	1.75 m	Lydniveau	mindre end 70 dB
Bredde	0.81 m	Vibrationsværdien overstiger ikke	2.5 m <sup>2</sup> /s
Længde, indrykket platformsførlængelse	2.48 m	<b>Max tilladte hældning (samlet)</b>	25%
Længde, udskudt platformsførlængelse	3.38 m	<b>Max tilladte sidehældning (samlet)</b>	25%
<b>Platforms dimensioner</b>		OBS: Tilladt hældning er afhængig af underlagets tilstand og tilstrækkelig vejgreb.	
Længde x bredde	2.27 x 0.81 m	<b>Max tilladte arbejds hældning</b>	3 grader
Længde, platformsførlængelse	0.9 m	<b>Kørehastigheder</b>	
Max last kapacitet	380 kg	Samlet, maximal	3.5 km/tim
Max vind hastighed	12.5 m/s	Hejst platform, maximal	0.8 km/tim
Axelafland	1.87 m	<b>Information om terræn tryk</b>	
Venderadius (udvendig)	2.19 m	Dækbelastning, maximal	1000 kg
Venderadius (indvendig)	0 m	Dækkets kontakt tryk	6.96 kg/cm <sup>2</sup>
Frihøjde	10 cm	Totalt terræn tryk	1060 kg/m <sup>2</sup>
Frihøjde sænket væltesikring	1.9 cm		
Vægt (Maskinens vægt kan variere afhængig af ekstraudstyr)	1950 kg	Obs: Belastningen på underlaget er omtrentlig og omfatter ikke forskellige ekstraudstyr.	
Strømkilde 4 batterier,	6V 210 AH	Brug kun med tilstrækkelig sikkerhedsfaktor.	
Betjening	Proportional	Kontinuerlig forbedring af produkterne er en policy hos DINGLI. Produktspecifikationer kan ændres uden forudgående varsel.	
Eludtag på platform	Standard		



## Specifikationer

### Model: JCPT1008HD

Max arbejdshøjde	10 m	Max hydraulisk tryk (funktioner)	241.3 bar
Max platformshøjde	8 m	System spænding	24 Volt
Højde, samlet, platformsgelænder hejst	2.33 m	Dækstørrelse	diameter 381 x 127
Højde, samlet, platformsgelænder sænket	1.88 m	Lydniveau	mindre end 70 dB
Bredde	0.81 m	Vibrations værdien overstiger ikke	2.5 m <sup>2</sup> /s
Længde, indrykket platformsførlægelse	2.48 m	<b>Max tilladte hældning (samlet)</b>	25%
Længde, udskudt platformsførlægelse	3.38 m	<b>Max tilladte sidehældning (samlet)</b>	25%
<b>Platformsdimensioner</b>		OBS: Tilladte hældning er afhængig af underlagets tilstand og tilstrækkelig vejgreb.	
Længde x bredde	2.27 x 0.81 m	<b>Max tilladte arbejdshældning</b>	3 grader
Længde, platformsførlægelse	0.9 m	<b>Kørehastigheder</b>	
Max last kapacitet	230 kg	Samlet, maximal	3.5 km/tim
Max vind hastighed	12.5 m/s	Hejst platform, maximal	0.8 km/tim
Axelafland	1.87 m	<b>Information om terræn tryk</b>	
Venderadius (udvendig)	2.19 m	Dækbelastning, maximal	1000 kg
Venderadius (indvendig)	0 m	Dækkets kontakt tryk	6.96 kg/cm <sup>2</sup>
Frihøjde	10 cm	Totalt terræn tryk	142 kg/m <sup>2</sup>
Frihøjde sænket væltesikring	1.9 cm		
Vægt	2100 kg	Obs: Belastningen på underlaget er omtrentlig og omfatter ikke forskellige ekstraudstyr.	
(Maskinens vægt kan variere afhængig af ekstraudstyr)		Brug kun med tilstrækkelig sikkerhedsfaktor.	
Strømkilde 4 batterier,	6V 210 AH	Kontinuerlig forbedring af produkterne er en policy hos DINGLI. Produktspecifikationer kan ændres uden forudgående varsel.	
Betjening	Proportional		
Eludtag på platform	Standard		

## Specifikationer

### Model: JCPT1012HD

Max arbejds højde	10 m	Max hydraulisk tryk (funktioner)	241.3 bar
Max platformshøjde	8 m	System spænding	24 Volt
Højde, samlet, platformsgelænder hejst	2.33 m	Dækstørrelse	diameter 381 x 127
Højde, samlet, platformsgelænder sænket	1.86 m	Lydniveau	mindre end 70 dB
Bredde	1.15 m	Vibrations værdien overstiger ikke	2.5 m <sup>2</sup> /s
Længde, indrykket platformsførlængelse	2.48 m	<b>Max tilladte hældning (samlet)</b>	25%
Længde, udskudt platformsførlængelse	3.38 m	<b>Max tilladte sidehældning (samlet)</b>	25%
<b>Platformsdimensioner</b>		OBS: Tilladte hældning er afhængig af underlagets tilstand og tilstrækkelig vejgreb.	
Længde x bredde	2.27 x 0.81 m	<b>Max tilladte arbejds hældning</b>	3 grader
Længde, platformsførlængelse	0.9 m	<b>Kørehastigheder</b>	
Max last kapacitet	450 kg	Samlet, maximal	3.5 km/tim
Max vind hastighed	12.5 m/s	Hejst platform, maximal	0.8 km/tim
Axelafland	1.87 m	<b>Information om terræn tryk</b>	
Venderadius (udvendig)	2.33 m	Dækbelastning, maximal	1000 kg
Venderadius (indvendig)	0 m	Dækkets kontakt tryk	7.09 kg/cm <sup>2</sup>
Frihøjde	10 cm	Totalt terræn tryk	881 kg/m <sup>2</sup>
Frihøjde sænket væltesikring	1.9 cm		
Vægt	2300 kg		
(Maskinens vægt kan variere afhængig af ekstraudstyr)			
Strømkilde 4 batterier,	6V 210 AH	Obs: Belastningen på underlaget er omtrentlig og omfatter ikke forskellige ekstraudstyr.	
Betjening	Proportional	Brug kun med tilstrækkelig sikkerhedsfaktor.	
Eludtag på platform	Standard	Kontinuerlig forbedring af produkterne er en policy hos DINGLI. Produktspecifikationer kan ændres uden forudgående varsel.	

## Specifikationer

### Model: JCPT1212HD

Max arbejdshøjde	12 m	Max hydraulisk tryk (funktioner)	241.3 bar
Max platformshøjde	10 m	System spænding	24 Volt
Højde, samlet, platformsgelænder hejst	2.46 m	Dækstørrelse	diameter 381 x 127
Højde, samlet, platformsgelænder sænket	1.99 m	Lydniveau	mindre end 70 dB
Bredde	1.15 m	Vibrations værdien overstiger ikke	$2.5 \text{ m/s}^2$
Længde, indrykket platformsfølgelse	2.48 m	<b>Max tilladte hældning (samlet)</b>	25%
Længde, udskudt platformsfølgelse	3.38 m	<b>Max tilladte sidehældning (samlet)</b>	25%
<b>Platformsdimensioner</b>		OBS: Tilladte hældning er afhængig af underlagets tilstand og tilstrækkelig vejgreb.	
Længde x bredde	2.27 x 1.12 m	<b>Max tilladte arbejdshældning</b>	3 grader
Længde, platformsfølgelse	0.9 m	<b>Kørehastigheder</b>	
Max last kapacitet	320 kg	Samlet, maximal	3.5 km/tim
Max vind hastighed	12.5 m/s	Hejst platform, maximal	0.8 km/tim
Axelafland	1.87 m	<b>Information om terræn tryk</b>	
Venderadius (udvendig)	2.33 m	Dækbelastning, maximal	1000 kg
Venderadius (indvendig)	0 m	Dækkets kontakt tryk	$7.44 \text{ kg/cm}^2$
Frihøjde	10 cm	Totalt terræn tryk	$881 \text{ kg/m}^2$
Frihøjde sænket væltesikring	1.9 cm		
Vægt	2730 kg		
<small>(Maskinens vægt kan variere afhængig af ekstraudstyr)</small>			
Strømkilde 4 batterier,	6V 210 AH	Obs: Belastningen på underlaget er omtrentlig og omfatter ikke forskellige ekstraudstyr.	
Betjening	Proportional	Brug kun med tilstrækkelig sikkerhedsfaktor.	
Eludtag på platform	Standard	Kontinuerlig forbedring af produkterne er en policy hos DINGLI. Produktspecifikationer kan ændres uden forudgående varsel.	

## Specifikationer

### Model: JCPT0808DC

Max arbejdsøjde	8 m	Max hydraulisk tryk (funktioner)	241.3 bar
Max platformshøjde	6 m	System spænding	24 Volt
Højde, samlet, platformsgelænder hejst	2.21 m	Dækstørrelse	diameter 381 x 127
Højde, samlet, platformsgelænder sænket	1.75 m	Lydniveau	mindre end 70 dB
Bredde	0.81 m	Vibrations værdien overstiger ikke	2.5 m <sup>2</sup> /s
Længde, indrykket platformsførelægelse	2.48 m	<b>Max tilladte hældning (samlet)</b>	25%
Længde, udskudt platformsførelægelse	3.38 m	<b>Max tilladte sidehældning (samlet)</b>	25%
<b>Platformsdimensioner</b>		OBS: Tilladte hældning er afhængig af underlagets tilstand og tilstrækkelig vejgreb.	
Længde x bredde	2.27 x 0.81 m	<b>Max tilladte arbejds-hældning</b>	3 grader
Længde, platformsførelægelse	0.9 m	<b>Kørehastigheder</b>	
Max last kapacitet	380 kg	Samlet, maximal	5.0 km/tim
Max vind hastighed	12.5 m/s	Hejst platform, maximal	0.8 km/tim
Axelafland	1.87 m	<b>Information om terræn tryk</b>	
Venderadius (udvendig)	2.19 m	Dækbelastning, maximal	1000 kg
Venderadius (indvendig)	0 m	Dækkets kontakt tryk	6.96 kg/cm <sup>2</sup>
Frihøjde	10 cm	Totalt terræn tryk	1060 kg/m <sup>2</sup>
Frihøjde sænket væltesikring	1.9 cm		
Vægt	1950 kg		
<small>(Maskinens vægt kan variere afhængig af extraudstyr)</small>			
Strømkilde 4 batterier,	6V 210 AH	Obs: Belastningen på underlaget er omtrentlig og omfatter ikke forskellige extraudstyr.	
Betjening	Proportional	Brug kun med tilstrækkelig sikkerhedsfaktor.	
Eludtag på platform	Standard	Kontinuerlig forbedring af produkterne er en policy hos DINGLI. Produktspecifikationer kan ændres uden forudgående varsel.	

## Specifikationer

### Modell: JCPT1008DC

Max arbejdshøjde	10 m	Max hydraulisk tryk (funktioner)	241.3 bar
Max platformshøjde	8 m	System spænding	24 Volt
Højde, samlet, platformsgelænder hejst	2.33 m	Dækstørrelse	diameter 381 x 127
Højde, samlet, platformsgelænder sænket	1.88 m	Lydniveau	mindre end 70 dB
Bredde	0.81 m	Vibrations værdien overstiger ikke	2.5 m <sup>2</sup> /s
Længde, indrykket platformsfølgelse	2.48 m	<b>Max tilladte hældning (samlet)</b>	25%
Længde, udskudt platformsfølgelse	3.38 m	<b>Max tilladte sidehældning (samlet)</b>	25%
<b>Platformsdimensioner</b>		OBS: Tilladte hældning er afhængig af underlagets tilstand og tilstrækkelig vejgreb.	
Længde x bredde	2.27 x 0.81 m	<b>Max tilladte arbejdshældning</b>	3 grader
Længde, platformsfølgelse	0.9 m	<b>Kørehastigheder</b>	
Max last kapacitet	230 kg	Samlet, maximal	5 km/tim
Max vind hastighed	12.5 m/s	Hejst platform, maximal	0.8 km/tim
Axelaflstand	1.87 m	<b>Information om terræn tryk</b>	
Venderadius (udvendig)	2.19 m	Dækbelastning, maximal	1000 kg
Venderadius (indvendig)	0 m	Dækkets kontakt tryk	□.□□ kg/cm <sup>2</sup>
Frihøjde	10 cm	Totalt terræn tryk	□142 kg/m <sup>2</sup>
Frihøjde sænket væltesikring	1.9 cm		
Vægt	2100 kg		
(Maskinens vægt kan variere afhængig af ekstraudstyr)			
Strømkilde 4 batterier,	6V 210 AH	Obs: Belastningen på underlaget er omtrentlig og omfatter ikke forskellige ekstraudstyr.	
Betjening	Proportional	Brug kun med tilstrækkelig sikkerhedsfaktor.	
Eludtag på platform	Standard	Kontinuerlig forbedring af produkterne er en policy hos DINGLI. Produktspecifikationer kan ændres uden forudgående varsel.	

## Specifikationer

### Modell: JCPT1012DC

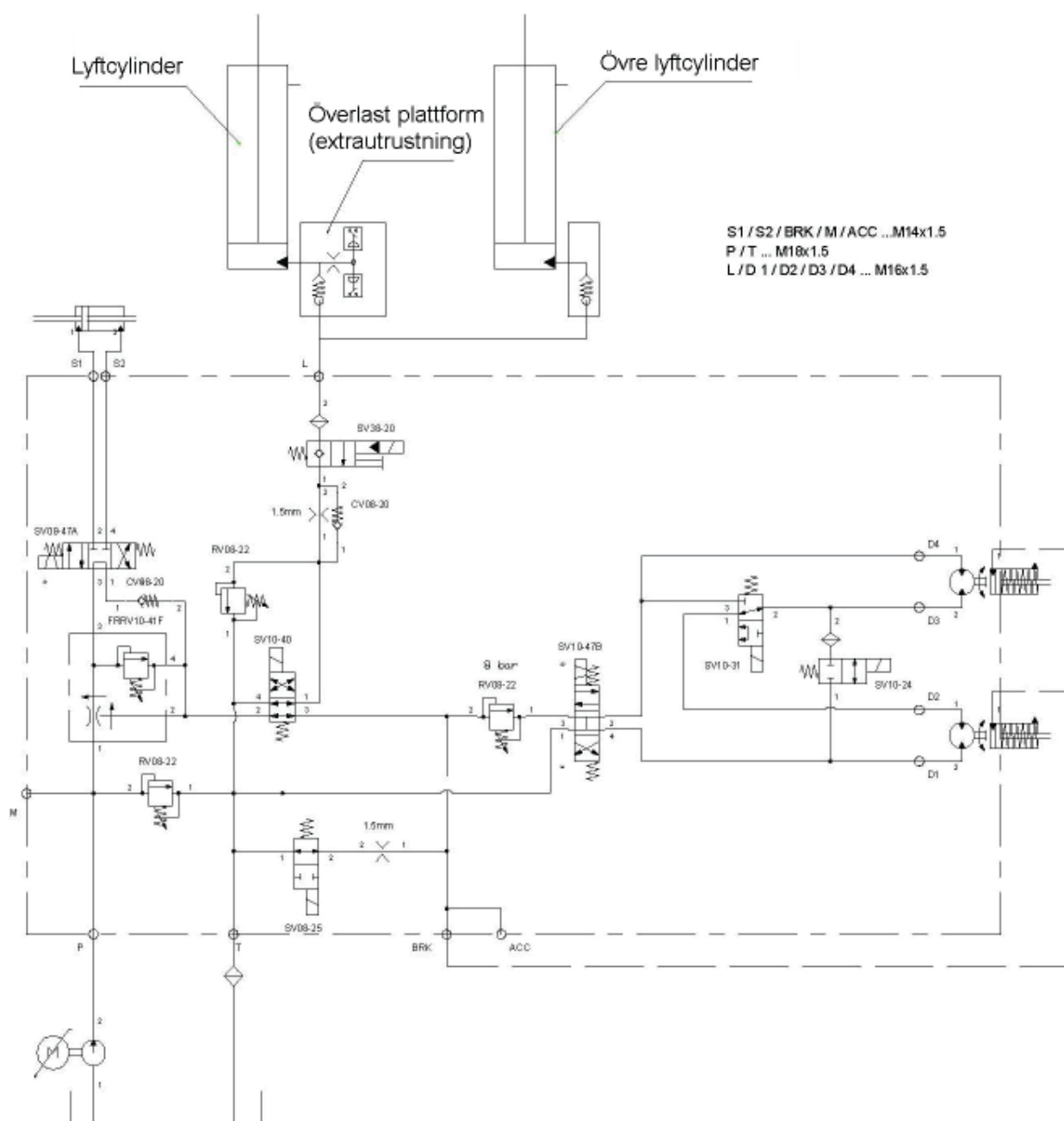
Max arbejdsøjde	10 m	Max hydraulisk tryk (funktioner)	241.3 bar
Max platformshøjde	□ m	System spænding	24 Volt
Højde, samlet, platformsgelænder hejst	2.□□ m	Dækstørrelse	diameter 381 x 127
Højde, samlet, platformsgelænder sænket	1.86 m	Lydniveau	mindre end 70 dB
Bredde	1.15 m	Vibrations værdien overstiger ikke 2.5 m <sup>2</sup> /s	
Længde, indrykket platformsførlængelse	2.48 m	<b>Max tilladte hældning (samlet)</b>	25%
Længde, udskudt platformsførlængelse	□□8 m	<b>Max tilladte sidehældning (samlet)</b>	25%
<b>Plattformsdimensioner</b>		OBS: Tilladte hældning er afhængig af underlagets tilstand og tilstrækkelig vejgreb.	
Længde x bredde	2.27 x 1.12 m	<b>Max tilladte arbejdsøjdhældning</b>	3 grader
Længde, platformsførlængelse	0.9 m	<b>Kørehastigheder</b>	
Max lastkapacitet	450 kg	Samlet, maximal	5□□ km/tim
Max vind hastighed	12.5 m/s	Hejst platform, maximal	0.8 km/tim
Axelaafstand	1.87 m	<b>Information om terræn tryk</b>	
Venderadius (udvendig)	2.33 m	Dækbelastning, maximal	1000 kg
Venderadius (indvendig)	0 m	Dækkets kontakt tryk	7.0□ kg/cm <sup>2</sup>
Frihøjde	10 cm	Totalt terræn tryk	881 kg/m <sup>2</sup>
Frihøjde sænket væltesikring	1.9 cm		
Vægt	2300 kg		
(Maskinens vægt kan variere afhængig af extraudstyr)			
Strømkilde 4 batterier,	6V 210 AH	Obs: Belastningen på underlaget er omtrentlig og omfatter ikke forskellige extraudstyr.	
Betjening	Proportional	Brug kun med tilstrækkelig sikkerhedsfaktor.	
Eludtag på platform	Standard	Kontinuerlig forbedring af produkterne er en policy hos DINGLI. Produktspecifikationer kan ændres uden forudgående varsel.	

## Specifikationer

### Model: JCPT1212DC

Max arbejdshøjde	12 m	Max hydraulisk tryk (funktioner)	241.3 bar
Højde, samlet, platformsgelænder hejst	2.46 m	System spænding	24 Volt
Højde, samlet, platformsgelænder sænket	1.99 m	Dækstørrelse	diameter 381 x 127
Bredde	1.15 m	Lydniveau	mindre end 70 dB
Længde, indrykket platformsfølgelse	2.48 m	Vibrations værdien overstiger ikke 2.5 m/s	
Længde, udskudt platformsfølgelse	□□8 m	<b>Max tilladte hældning (samlet)</b>	25%
<b>Plattformsdimensioner</b>		<b>Max tilladte sidehældning (samlet)</b>	25%
Længde x bredde	2.27 x □□□ m	OBS: Tilladte hældning er afhængig af underlagets tilstand og tilstrækkelig vejgreb.	
Længde, platformsfølgelse	0.9 m	<b>Max tilladte arbejdshældning</b>	3 grader
Max lastkapacitet	320 kg	<b>Kørehastigheder</b>	
Max vindhastighed	12.5 m/s	Samlet, maximal	5□□ km/tim
Axelafland	1.87 m	Hejst platform, maximal	0.8 km/tim
□□□□□□□□□□ (u□□□□□□□□)	2.33 m	<b>Information om terræn tryk</b>	
Venderadius (indvendig)	0 m	Dækbelastning, maximal	1000 kg
Frihøjde	10 cm	Dækkets kontakt tryk	□.44 kg/cm <sup>2</sup>
Frihøjde sænket væltesikring	1.9 cm	Totalt terræn tryk	□□45 kg/m <sup>2</sup>
Vægt	2730 kg		
(Maskinens vægt kan variere afhængig af extraudstyr)			
Strømkilde 4 batterier,	6V 210 AH	Obs: Belastningen på underlaget er omtrentlig og omfatter ikke forskellige extraudstyr.	
Betjening	Proportional	Brug kun med tilstrækkelig sikkerhedsfaktor.	
Eludtag på platform	Standard	Kontinuerlig forbedring af produkterne er en policy hos DINGLI. Produktspecifikationer kan ændres uden forudgående varsel.	

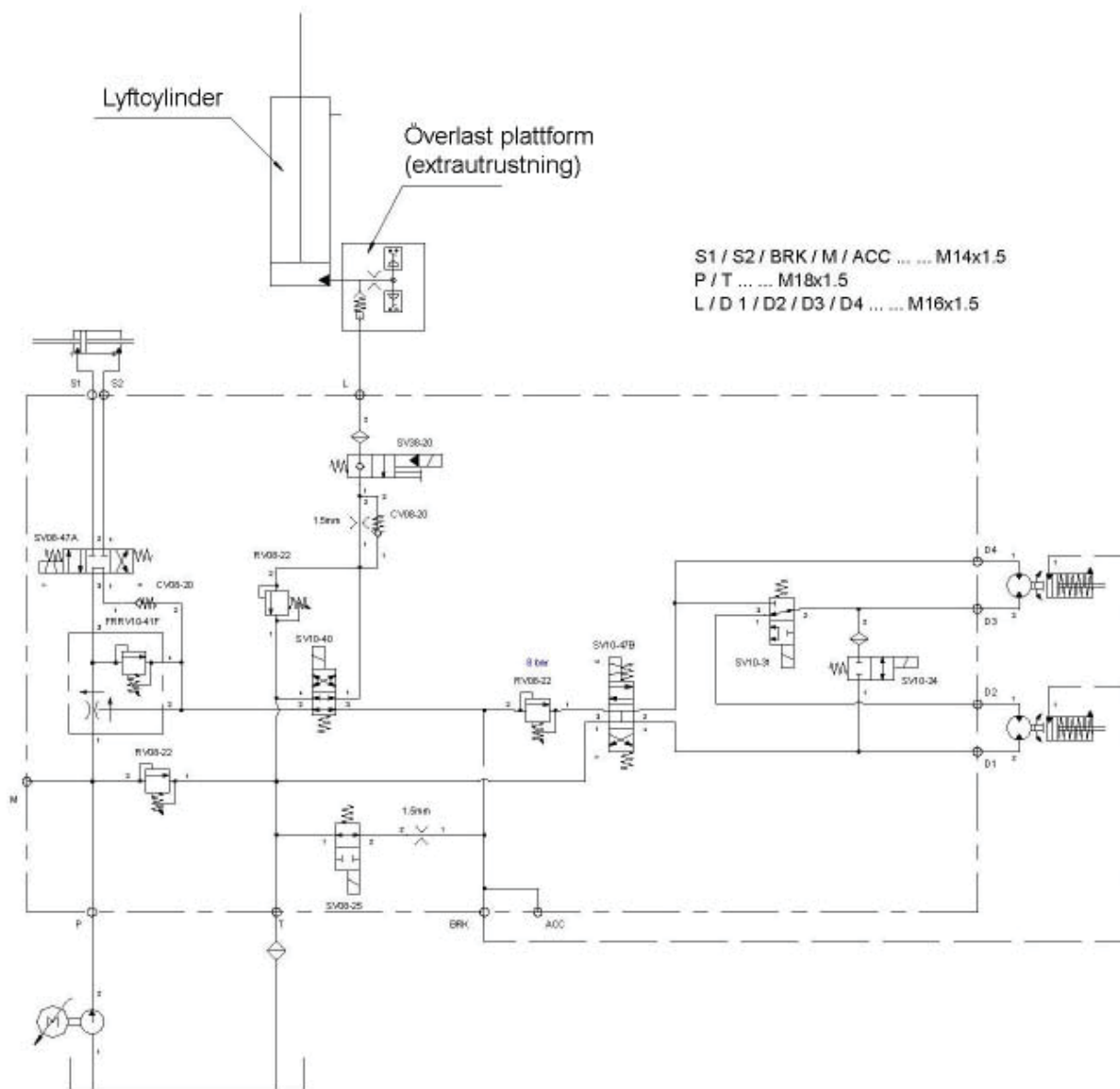
## Hydrauliskema JCPT1212HD



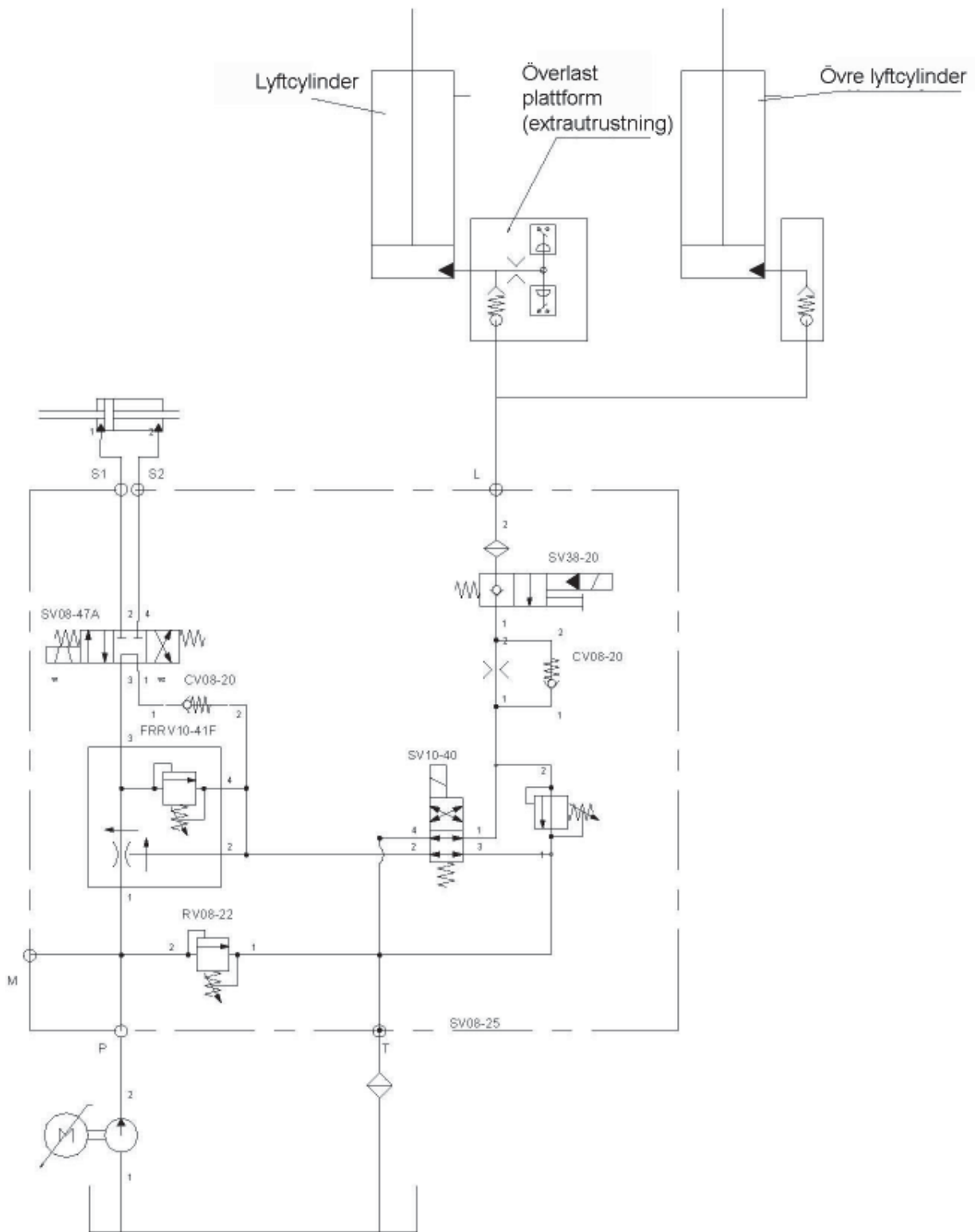


## Hydrauliskskema

JCPT1012HD/JCPT1008HD/JCPT0808HD

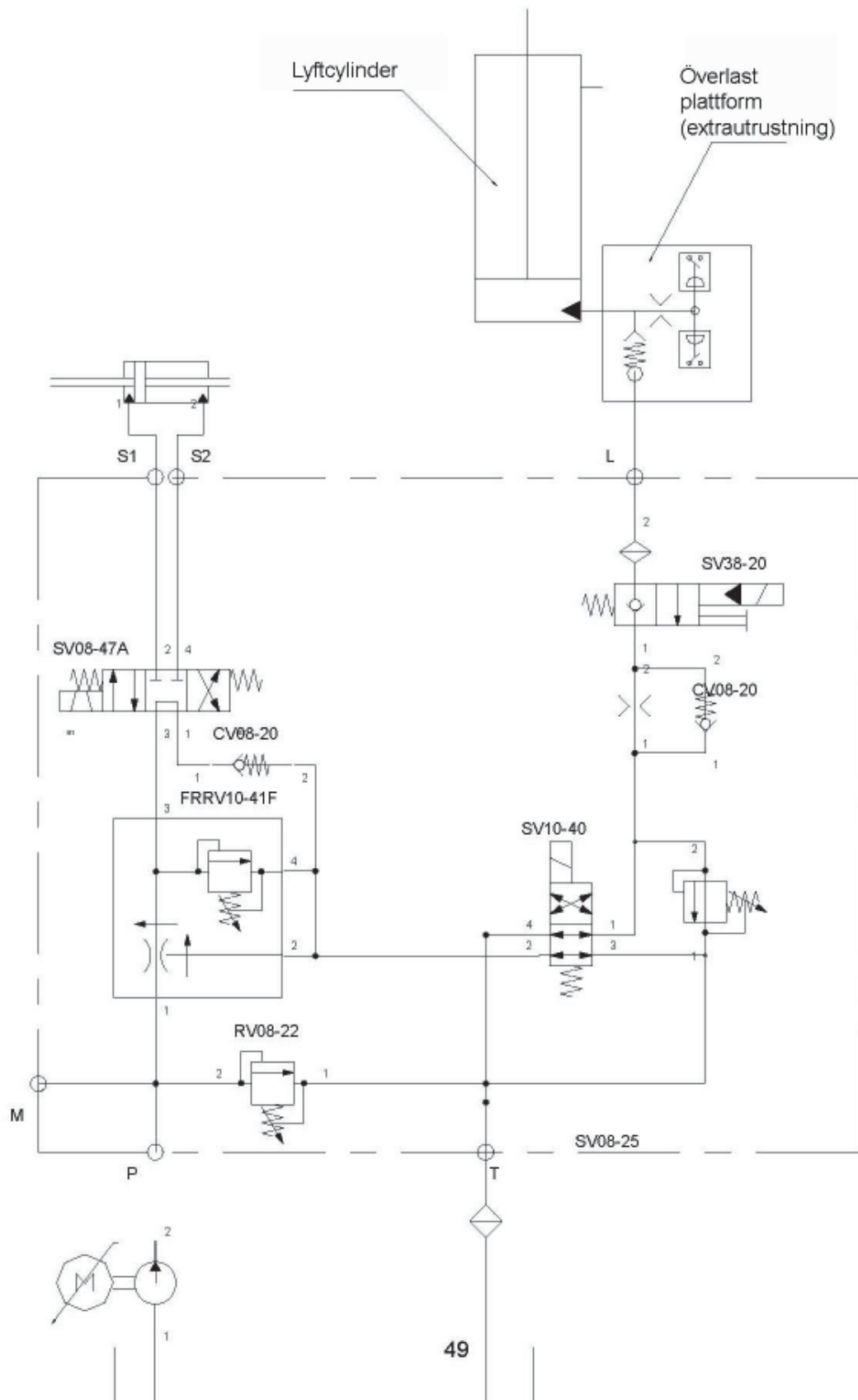


Hydrauliskema  
JCPT1212DC



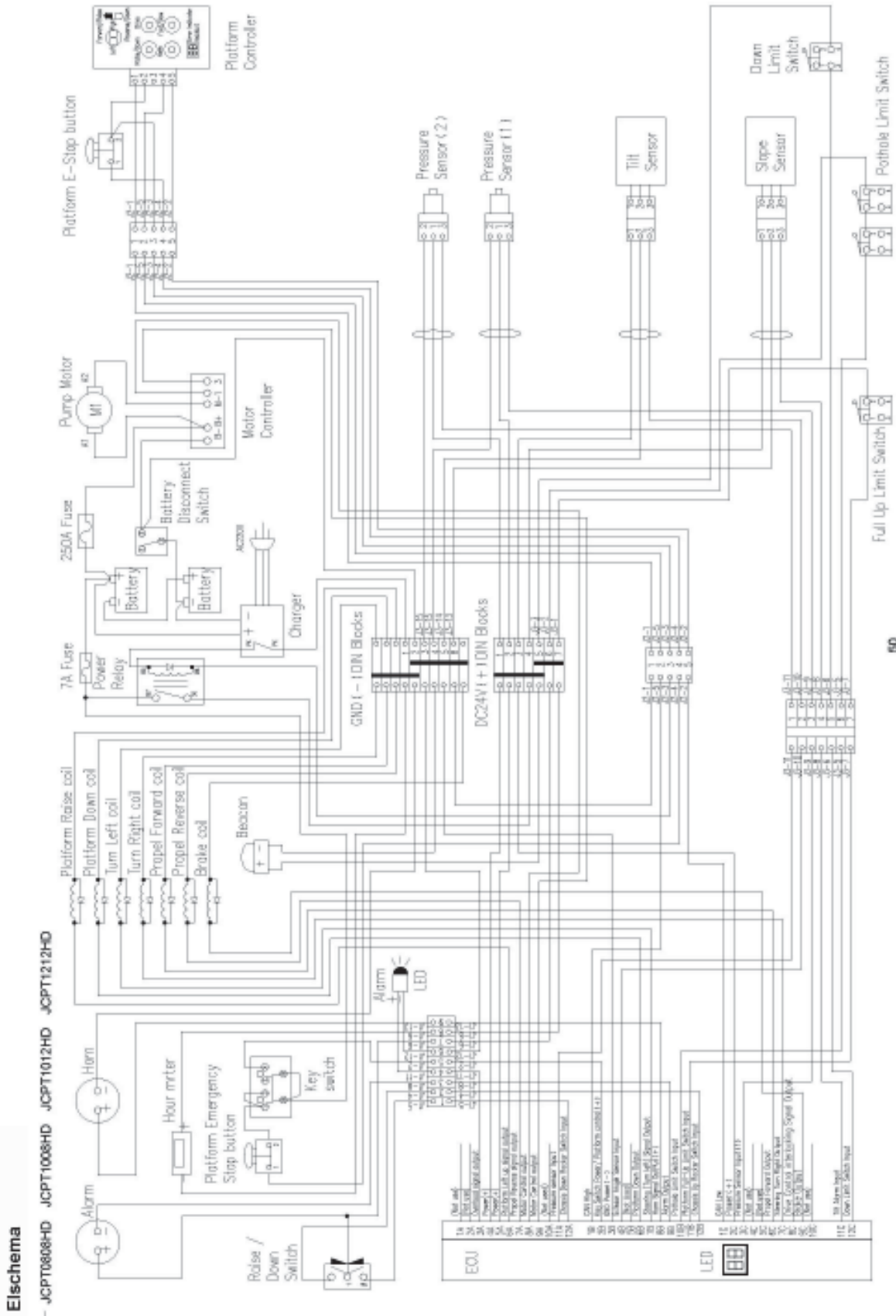
Hydrauliskskema

JCPT1012DC/JCPT1008DC/JCPT0808DC



Elskema

JCPT0808HD JCPT1008HD JCPT1012HD JCPT1212HD



## Elskema

JCPT0808DC    JCPT1008DC    JCPT1012DC    JCPT1212DC

