

BRUGERVEJLEDNING



Super Skub Hydra

HG
HEDENSTED
GRUPPEN

Super Skub Hydra

Emne	Side
Introduktion.....	3
1 Sikkerhedsforskrifter.....	4
1.1 Uddannelse.....	5
1.2 Forberedelse.....	5
1.3 Støj- og vibrationsniveau.....	5
1.4 Betjening.....	6
1.5 Vedligehold.....	7
1.6 Transport/Bugsering.....	7
1.7 Bortskaffelse/Demontering.....	7
2 Funktionsbeskrivelse.....	8
3 Forholdsregler før start.....	10
4 Kørsel.....	12
5 Vedligehold.....	13
5.1 Oversigt over vedligehold.....	13
5.2 Bugsering og tip i tilfælde af motordefekt.....	14
5.3 Vedligeholdelsespunkter.....	15
6 FAQ.....	19
7 Hydraulikdiagram.....	20
8 Tekniske specifikationer.....	21
9 Garantibestemmelser.....	23
10 EU-overensstemmelseserklæring.....	24

Introduktion

HG Super Skub er en motoriseret trillebøre, som anvendes til transport af materialer på faste underlag.

Motorbøren kan laste op til 750 kg ad gangen, som f.eks. 550 liter sand, og kan derfor rumme 8 gange mere end en almindelig trillebøre.

Med pendulophæng og fuldt hydrauliske transmission er maskinen let at håndtere og den ergonomisk korrekte styrepult giver en god arbejdsstilling.

Motorbørens stærke konstruktion giver en lang levetid og kræver minimal service.

Fabrikant:

The logo consists of the letters 'HG' in a bold, blue, italicized sans-serif font.

Vejlevej 15

DK-8722 Hedensted

Tel. (+45) 75 89 12 44

E mail: info@hedensted-gruppen.dk

www.superskub.dk

1 Sikkerhedsforskrifter

Læs manualen

Læs manualen grundigt igennem og sørg for, at andre mulige brugere af maskinen også læser den. Hvis brugeren er uvidende om visse detaljer omkring maskinen, kan der opstå fare.

Hvis et af advarselmærkerne er ved at falde af, er slidt eller ødelagt, så symbolet ikke er forståeligt, skal mærket skiftes ud.

ADVARSEL! Ud for en tekst i manualen gør opmærksom på, at der er risiko for personskade, hvis anvisningerne ikke følges.



Manualer, reservedelslister og instruktionsvideoer kan findes på www.superskub.com eller ved at scanne QR-koden placeret på maskinens betjeningsplads.

ADVARSEL! Varme dele



Rør ikke motor eller udstødning under drift eller når motoren lige er stoppet. Varme dele kan forårsage alvorlig forbrænding.

ADVARSEL! Klemningsfare



Undgå at komme i berøring med maskinens bevægelige dele. Det gælder både fingre og beklædningsgenstande, da dette kan medføre lemlæstelse.

WARNING! Noise



Vi anbefaler brug af høreværn. Langvarigt ophold i støj skader hørelsen.

ADVARSEL! Fare

Ved servicering og parkering af maskinen skal motoren være slukket og tændingsnøglen fjernet.

WARNING! Poisonous gases



Lad ikke motoren køre uden tilstrækkelig ventilation, og aldrig indendørs, da maskinens udstødningsgas indeholder giftigt carbonmonoxid.

ADVARSEL! Ekspllosiv væske



Benzin er yderst brandfarlig og eksplosiv, og du kan komme alvorligt til skade ved påfyldning.

Vi anbefaler, at du stopper maskinen og holder varme, gnister og flammer væk, spild fjernes øjeblikkeligt, og påfyldning af benzin sker udendørs.

1.1 Uddannelse

- ◆ Læs instruktionerne omhyggeligt. Du bør have kendskab til alle betjeningsgreb, kontakter m.m. og til, hvordan du bruger udstyret korrekt.
- ◆ Operatøren skal være over 18 år og have normal psyke og færlighed for at benytte motorbøren. Loven kan angive en anden aldersgrænse for personer, der må benytte motorbøren i givne situationer.
- ◆ Husk, at operatøren er ansvarlig for ulykker eller evt. faresituationer, der måtte forekomme over for andre mennesker eller deres ejendom.
- ◆ Operatøren bør få fyldestgørende instruktioner i brugen af motorbøren. Disse instruktioner bør lægges vægt på:
 - 1) behovet for at være omhyggelig og koncentreret ved arbejde med selvkørende maskiner
 - 2) at operatøren har et godt overblik over, hvad der sker foran/bagved køretøjet – specielt hvor der kan færdes andre mennesker.

De hyppigste årsager til uheld er:

- 1) Manglende overblik
- 2) Operatørens kendskab til køretøjet er utilstrækkeligt
- 3) For stejle terrænforhold
- 4) Underlag har ikke tilstrækkelig stabilitet
- 5) Køretøjet anvendes under utilstrækkelige pladsforhold

1.2 Forberedelse

- ◆ Sørg for ikke at have løstsiddende tøj på ved kørsel.
- ◆ Opbevar brændstof i dunke, der er godkendt til formålet, og uden for rækkevidde for børn og uvedkommende.
- ◆ Påfyld kun brændstof udendørs. Rygning er forbudt ved påfyldning.
- ◆ Påfyld brændstof, før motoren startes. Tag aldrig dækslet af brændstofftanken eller påfyld aldrig brændstof, mens motoren er i gang eller er varm.
- ◆ Ved spild af brændstof må du ikke forsøge at starte motoren, men skal flytte motorbøren fra stedet, hvor brændstoffet blev spildt, for at undgå at antænde det. Hvis du spilder brændstof på udstødningen eller ud over motoren, så vent til det er fordampet, da der kan opstå ildebrand.

- ◆ Får du benzin eller motorolie på huden, bør huden vaskes grundigt med sæbe.
- ◆ Indånding af brændstofdamp eller olietåger er sundhedsskadeligt.
- ◆ Indtagelse af brændstof eller olie er livsfarligt.

1.3 Støj- og vibrationsniveau

1.3.1 Støjniveau



Ifølge ISO 6396 er det højeste energiekvivalente lydtryksniveau på operatørpladsen målt ved tip med tom kasse og maksimal omdrejning et støjniveau på 88dB (A).

Ifølge ISO 6396 er det højeste energiekvivalente lydtryksniveau på operatørpladsen målt ved simulerede driftsforhold mellem kørsel og tip 87 dB (A).

Usikkerheden ved ovenstående målinger er ± 2 dB.

HG anbefaler brug af høreværn, selvom det ligger under grænsen for påbud.

1.3.2 Vibrationsniveau

Ifølge ISO 1032 er det maksimale vægtede arm-/håndvibrationsniveau på operatørpladsen målt ved tip med tom kasse og maksimale omdrejninger:

$ahv = 5.0 \text{ m/s}^2$.

Ifølge ISO 1032 er det maksimale vægtede arm-/håndvibrationsniveau på operatørpladsen ved simulerede driftsforhold mellem kørsel og tip målt til:

$ahv = 3.0 \text{ m/s}^2$.

Usikkerheden ved ovenstående målinger er ± 25 %.

1.4 Betjening

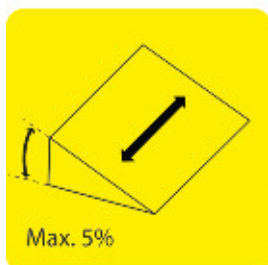
ADVARSEL!

Overholdes nedenstående betjeningsvejledninger ikke, er der risiko for personskader:

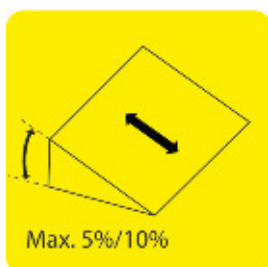
- ◆ Ved kørsel indendørs skal man sikre sig, at der er en effektiv udluftning efter de på stedet gældende regler og anvisninger.
- ◆ Lad ikke motoren køre i små lukkede rum, hvor der kan ophobes farlig kulilte. Indånding af kulilte kan forårsage forgiftning og mulig død.
- ◆ Anvend ikke maskinen på steder med brandfarligt støv eller eksplosive gasser, eller hvor udstødningen kan komme i kontakt med antændeligt materiale.
- ◆ Benyt så vidt muligt kun motorbøren i dagslys eller i god kunstig belysning.



- ◆ Anvend ikke motorbøren ved utilstrækkelig loftshøjde.



- ◆ Kør ikke på langs af skråninger, der overstiger 5° grader.



- ◆ Do Kør ikke på tværs af skråninger, der overstiger: 10° ved hårdt underlag som beton og asfalt. 5° ved fastkørt underlag som grus og græs.

- ◆ Ved kæntring slippes maskinen og holdes afstand. Forsøg aldrig at holde maskinen.
- ◆ Vær klar over, at motorbørens køreegenskaber ændres væsentligt fra tom til fyldt tank, idet motorbørens tyngdepunkt flyttes højt op ved fyldt tank.



- ◆ Kør og aflæs ikke tæt på udgravninger og ustabile kanter.

- ◆ Aflæsning af frosset læs eller stærkt klæbende materialer som f.eks. ler må ikke foretages ved tip, idet maskinen kan vælte.
- ◆ Kørsel i blødt, løst og ujævnt underlag må ikke ske, da operatøren kan blive udsat for uheldsmæssige belastninger af kroppen, når maskinen styres.
- ◆ Når motorbøren forlades, skal tændingsnøglen fjernes.
- ◆ Stop altid motoren, før der udføres nogen form for service eller reparation.
- ◆ Stop motoren, og lad den køle af, før der påfyldes brændstof.
- ◆ Rør ikke ved motoren eller udstødningen, når motoren er i gang.
- ◆ Maskinen må kun anvendes til transport af materialer.



- ◆ Ved baglæns kørsel skal operatøren være særlig opmærksom på ujævnheder og genstande, som operatøren kan falde over eller køre ind i.



- ◆ Operatøren skal være opmærksom på omkringværende personer, således de ikke klemmes under ladet, når dette sænkes.

- ◆ Området omkring maskinen skal holdes ryddeligt for at undgå faldulykker.

1.5 Vedligehold

Hver gang maskinen tages i brug, skal der foretages visuel inspektion og kontrol for at sikre:

- ◆ at der ikke er utætheder i det hydrauliske system ved slanger, tank m.m.
- ◆ at der ikke er utætheder i brændstofsyste­met ved slanger, tank m.m.
- ◆ at bolte, møtrikker m.m. er forsvarligt spændte
- ◆ at køl­ergitter og køleribber på motor er fri for skidt
- ◆ at der ikke er spildt motorolie omkring motoroliepåfyldningen
- ◆ at motorbø­ren står stille, når fremdriftshåndtag ikke er aktiveret
- ◆ at sikkerhedspladen aktiverer fremadrettet fremdrift ved påvirkning
- ◆ at dækkene har korrekt tryk og er smurte.



ADVARSEL! Montér altid tipcylinderens sikkerhedsbeslag, inden kontrolarbejdet påbegyndes.

1.6 Transport/Bugsering

For at maskinen kan bugseres, uden at motoren er startet, skal fritstillerknappen på højre side aktiveres. De trækkende hjul kobles fri, og maskinen kan flyttes.

Ved løft af maskinen skal de tre anhugningspunkter i front og på instrumentpanelet anvendes.



Anhugning skal udføres med tilstrækkelig stabilitet, og sådan at afhængtning ikke kan ske.

Løft af maskinen må KUN ske med tomt lad.



Transport af maskinen må kun ske med transportmidler med tilstrækkelig frihøjde, da der er risiko for alvorlig skade på operatører, maskine og transportmiddel.

Under transport skal maskinen fastgøres på lad eller i lastrum efter gældende forskrifter.

1.7 Bortskaffelse/Demontering

Når motorbø­ren om mange år er slidt op og skal bortskaffes, udfører Hedensted Gruppen demontering efter aftale, da det bør foregå på en miljørigtig måde. Ved demontering sorteres maskindelenene efter materialetype. Det vil sige stål for sig, gummipakninger for sig osv. De forskellige materialetyper bortskaffes herefter iht. de til enhver tid gældende regler.

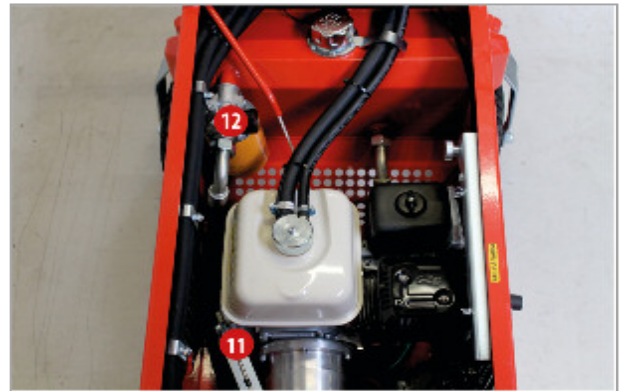
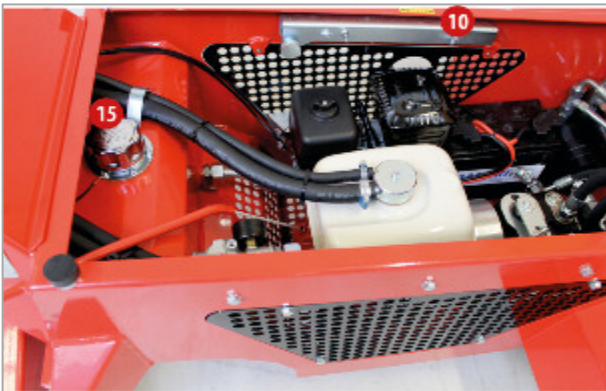
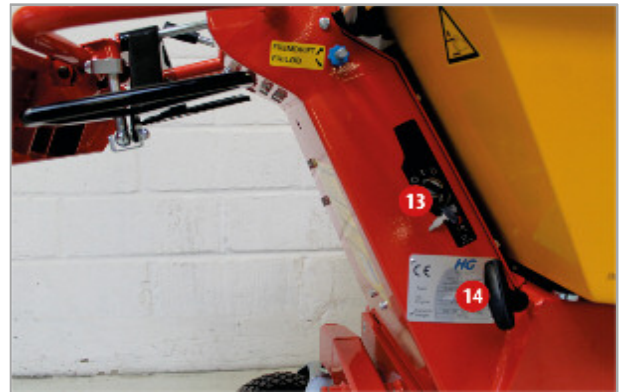
2 Funktionsbeskrivelse

Instrumentpanel



- 1 Betjeningshåndtag til tip af kar.
Trykkes op for at tippe af og ned for at sænke ladet.
- 2 Betjeningshåndtag til choker.
Håndtaget trykkes ned for at aktivere choker.
- 3 Fri kobling af fremdrift.
Drej knappen mod uret for at frakoble hjulene, så maskinen kan skubbes. Fremdriften tilkobles igen ved at trykke knappen ind og dreje med uret.
- 4 Nødstop/sikkerhedsplade.
Ved påvirkning af pladen aktiveres kørsel frem, så operatøren ikke risikerer at blive fastklemt.
- 5 Betjeningshåndtag til kørsel baglæns.
Håndtaget klemmes op mod styrebøjlen. Jo mere håndtaget klemmes op, jo højere bliver hastigheden.
- 6 Betjeningshåndtag til gas (motoromdrejninger).
Håndtaget trykkes ned for at give motoren gas.
- 7 Betjeningshåndtag til kørsel forlæns.
Håndtaget klemmes op mod styrebøjlen. Jo mere håndtaget klemmes op, jo højere bliver hastigheden.

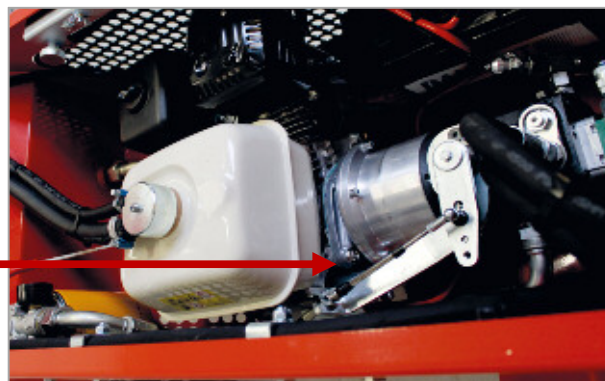
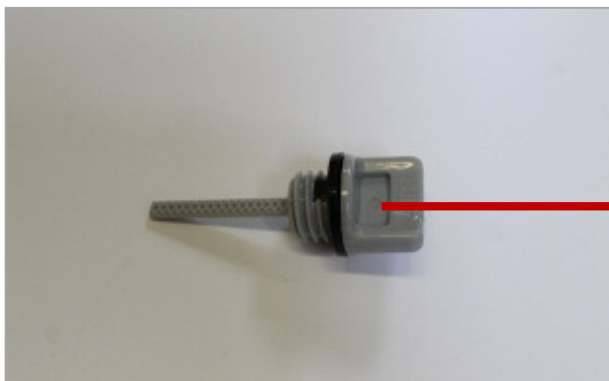
Maskinens funktionsenheder



- 8 Påfyldning af benzin – Blyfri 92.
- 9 Skueglas til kontrol af hydraulikoliestand.
- 10 Tipsikring til karrets hydraulikcylinder.
- 11 Kontrol samt påfyldning af motorolie.
- 12 Hydraulikfilter med serviceindikator.
- 13 Nøglestart.
Benyttes til at starte og stoppe motoren.
- 14 Rekylstart.
Benyttes til start i tilfælde af manglende strøm.
- 15 Påfyldning af hydraulikolie.

3 Forholdsregler før start

Tjek motorstand (se afsnit vedr. tip):



Efterfyld med motorolie af typen SAE 10W-30.

Tjek hydraulikoliestand:



ADVARSEL! Monter tipsikring.

Efterfyld med hydraulikolie type Q8 Handel 46 eller tilsvarende.

Påfyld benzin:



Anvend blyfri benzin, oktan 92 eller højere.

ADVARSEL! Benzin er en yderst brandbar og eksplosiv væske. Lad maskinen køle i mindst 10 min. ved påfyldning, og

hold antændelseskilder væk.

I tilfælde af indånding af dampe eller indtagelse søges læge.

Dæktryk og efterspænding:



For at opnå optimale ergonomiske forhold skal alle dæk have korrekt lufttryk.

Dæktryk trækjul: 85 psi/8,5 bar

Dæktryk styrehjul: 71 psi/7,1 bar.



Efterspænd hjul en gang ugentligt.

Tilspændingsmoment: 100 Nm

Serviceindikator på hydraulikfilter:



Indikatoren på hydraulikfilteret indikerer, om filteret har behov for udskiftning ud over periodisk service.

Giv motoren fuld gas, og kontroller indikatoren. Står nålen i det røde felt, skal maskinen til service.

Test af sikkerhedsplade:



Sikkerhedspladen skal ved påvirkning aktivere fremadrettet kørsel, således at operatøren ikke klemmes i forbindelse med bakning.

Test pladen med startet maskine. Aktiver pladen og sørg for, at maskinen kører frem.

Systemet skal være ubeskadiget og kunne bevæges ubesværet.

4 Kørsel



Maskinen startes ved at aktivere chokeren og give lidt gas, når motoren er kold, og derefter dreje tændingsnøglen med uret. Når motoren er i gang, slippes nøglen, og chokeren justeres, til motoren går jævnt. Juster gassen til de ønskede motoromdrejninger.

Efter et stykkes tid deaktiveres chokeren helt.

Er motoren varm, er det ikke nødvendigt at benytte choker.



Begge hænder placeres på styret, så fingrene kan nå fremdriftshåndtaget. Maskinen kører frem ved at trække op i håndtagets højre side og standser ved at slippe. Trækkes der op i håndtagets venstre side, kører maskinen baglæns.

Bakning kræver grundig orientering bagud, inden bevægelsen påbegyndes.

Retningen styres ved at trække styrehåndtaget mod højre eller venstre under fremdrift. Forsøg ikke at styre retningen, mens maskinen står stille, da dette vil være hårdt for kroppen.

ADVARSEL! Slippes frem- og bakhåndtagene, skal maskinen standse på stedet og stå helt stille. Kryber maskinen let, skal den straks tages ud af drift, og fejlen skal udbedres.



Ladet tippes ved at presse tiphåndtaget op med venstre hånd, samtidigt med at højre hånd stadigvæk holdes på styrehåndtaget. Hastigheden bestemmes med håndtaget: jo mere det presses op, jo hurtigere bevægelse.

Inden ladet sænkes, skal operatøren orientere sig og sikre, at ingen personer er inden for maskinens bevægelsesområde. Ladet sænkes ved at presse tiphåndtaget ned med venstre hånd, mens højre hånd bliver på styrehåndtaget. Vent, indtil ladet er helt nede, og placer begge hænder på styrehåndtaget, inden fremdrift aktiveres.

ADVARSEL! Ved kæntring slippes maskinen, og der tages afstand. Forsøg aldrig at holde maskinen.

Inden operatøren går fra maskinen, skal karret være nede, gashåndtaget skubbet helt op og motoren slukket på nøgleafbryderen. Forlades maskinen helt, skal nøglen fjernes fra maskinen.

5 Vedligehold

5.1. Oversigt over vedligehold

Aktivitet		For hver xx driftstimer					
		Daglig	3 mdr.	20 timer	50 timer	100 timer	300 timer
Kontrol	Hydraulikoliestand	●					
	Motoroliestand	●					
	Luftfilter (ved meget støvet miljø)	●					
	Luft i hjul	●					
	Sikkerhedspladens funktion	●					
	Utætheder	●					
	Friløbsventil		●				
	Bolte og møtrikker er spændte		●				
Justering	Tændrør					●	
	Fritstillere		●				
	Sikkerhedsplade		●				
Smøring	Pendulophæng		●				
	Hjul		●				
Efter-spænding	Hjul		●				
Rensning	Tændrør					●	
	Bundfald i karburator					●	
	Luftfilter		●			●	
Udskiftning	Luftfilter						●
	Motorolie			Første		●	
	Motoroliefilter			Første		●	
	Hydraulikfilter			Første		●	
	Hydraulikolie			Første		●	
	Advarselsskilte efter behov		●				
	Tændrør						●

Første = Udskiftes, når maskinen har kørt 20 timer.

Komponenter skal efterses iht. leverandørens anbefalinger. Hedensted Gruppen foreskriver, at en autoriseret servicetekniker udfører et stort serviceeftersyn af maskinen mindst en gang årligt. Sikkerhedsfunktioner som fritstillere og sikkerhedsplade skal efterses hver tredje måned. Alt vedligehold skal udføres af en uddannet mekaniker, servicetekniker eller lignende.

5.2. Bugsering og tip i tilfælde af motordefekt



Friløbsknappen benyttes til at frikoble trækjulene, således at motorbøren kan flyttes med stoppet motor. Knappen drejes mod uret for at frikoble. Tryk knappen ind og drej med uret for at indkoble motoren igen.

ADVARSEL! Maskinens parkeringsbremse er ikke i funktion i frikoblet tilstand. Læg en egnet genstand på begge sider af hjulene, når maskinen forlades.



I tilfælde af motordefekt kan ladet tippes op manuelt. Denne opgave kræver to personer.

Der skal være en person på hver side af maskinens styrehåndtag, med forreste fod foran styrehjulene. Der holdes nu op i tiphåndtaget, samtidigt med at ladet skubbes op.



Den ene person holder nu ladet oppe, mens den anden person monterer sikkerhedsbeslaget på hydraulikcylinderen.

ADVARSEL! Der er nu vakuum i cylinderen. Aktiver tip op håndtaget med startet motor for at genfylde, inden sikkerhedsbeslaget afmonteres.

5.3. Vedligeholdelsespunkter



Sikkerhedsbeslag

Inden vedligeholdelsesarbejdet påbegyndes, skal sikkerhedsbeslaget monteres på tipcylinderen. Løsn de to fingerskruer, og afmonter beslaget fra maskinens inderside. Fjern den store fingerskrue, og fold beslaget ud. Placer den ind over cylinderens stempelstand, og skru fingerskruen i som lås.



Aftapning af hydraulikolie

Sæt en egnet beholder under hydraulikolietanken, og fjern proppen. Beholderen skal kunne rumme 17 liter. Rengør og sæt proppen i igen, når olien er løbet ud.

ADVARSEL! Olien kan være meget varm, så pas på!



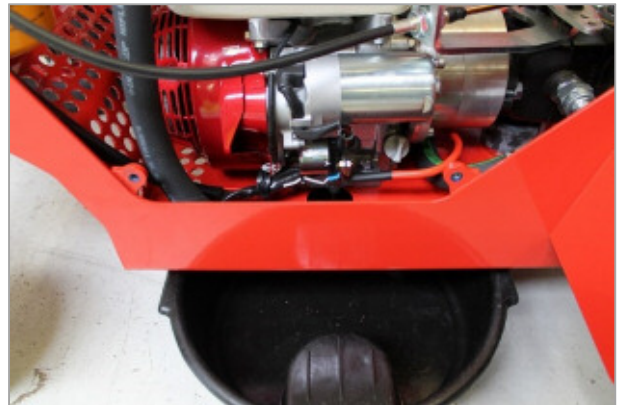
Skift af hydraulikfilter

Sæt en egnet beholder under maskinen ved filteret. Løsn filteret, og skru det af. Smør pakningen på det nye filter med olie, og skru det på. Spænd filteret hårdt fast med håndkraft.



Påfyldning af hydraulikolie

Påfyld ca. 17 liter hydraulikolie type Q8 Handel 46 med en ren oliekande. Kontroller oliestanden i skueglasset på maskinens venstre side.



Skift af motorolie

Sæt en egnet beholder under hydraulikolietanken, og fjern proppen. Rengør proppen, udskift pakningen, og sæt proppen i igen, når olien er løbet ud.

Påfyld ca. 0,6 liter motorolie af typen SAE 10W-30 med en ren oliekande. Oliestanden skal nå op til gevindets top. Kontroller oliestanden med oliepinde.

ADVARSEL! Olien kan være meget varm, så pas på!



Bundfældning af karburator

Sæt en egnet beholder under maskinen ved karburatoren. Luk for benzinhanen, og fjern herefter drænproppen i svømmehusets side. Skift pakningen, og sæt proppen i igen. Åbn for benzinhanen igen.



Luftfilter

Afmonter dæksel og filter ved at løsne de to fingermøtrikker. Rengør herefter skumfilter og papirfilter med trykluft eller udskift til nye elementer. Monter skumfilteret omkring papirfilteret igen, og monter herefter på motoren med metal møtrikken. Dækslet monteres med plastmøtrikken.



Udskiftning af tændrør

Afmonter tændrøret med en 21 mm nøgle ved at dreje mod uret. Rengør tændrøret, og juster elektrodeafstanden til 0,70-0,80 mm. Udskift tændrøret hvis nødvendigt. Skru altid tændrøret i med hånden. Ved nyt tændrør spændes yderligere en halv omgang for at tætte pakningen. Ved tidligere anvendt tændrør spændes kun 1/8-1/4 omgang yderligere.



Smøring

Der kan anvendes almindeligt højtryksfedt til smøring.

Der sidder smørenipler på:

- ◆ Styrehjulsophæng, vippeaksel.
- ◆ Styrehjul, drejeaksel.
- ◆ Styrehjul, aksel.



Lufttryk i hjul

For at opnå optimale ergonomiske forhold skal alle dæk have korrekt lufttryk:

Dæktryk træk hjul: 85 psi/8,5 bar

Dæktryk styrehjul: 71 psi/7,1 bar.



Efterspænding af hjul

Efterspænd hjul en gang ugentligt.

Tilspændingsmoment: 100 Nm.



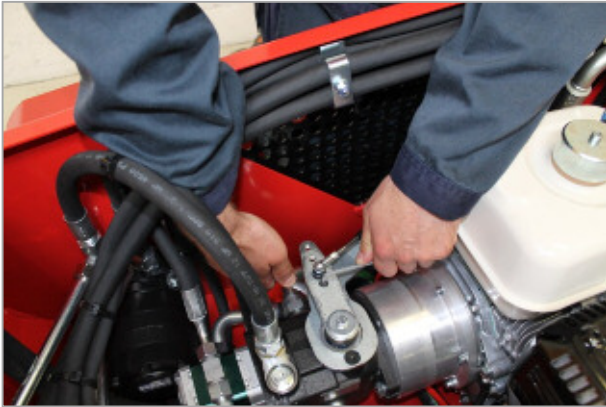
Udskiftning af skilte

Advarsels- og betjeningskilte udskiftes, hvis de er utydelige.

Justering af fritstillere

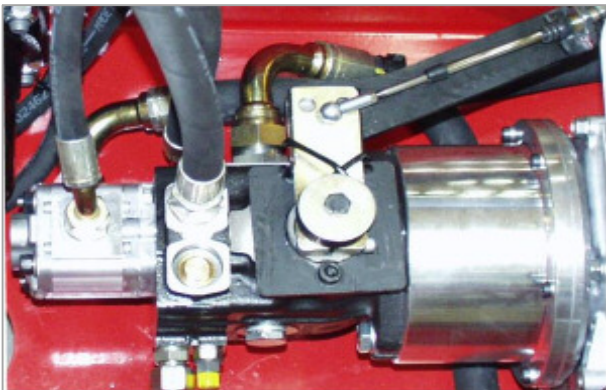
Maskinens fritstillere får den til at stå stille, når frem-/bakhåndtaget ikke er aktiveret.

Justering af 0-punktet er nødvendig, hvis maskinen kryber let frem eller tilbage, uden at håndtaget er aktiveret. Maskinen skal være varm og stå på plant gulv, når justeringen påbegyndes.



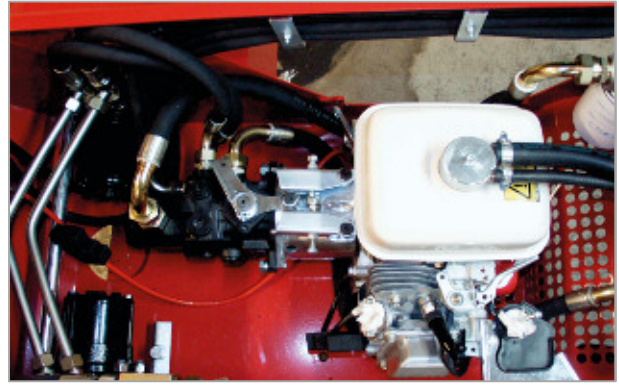
Serienr. 280100-001-2016 og frem

Løsn kontramøtrikken (1) på undersiden af excenterbolten (2) med en 13 mm nøgle. Drej herefter excenterbolten (2) mod højre eller venstre, indtil maskinen står helt stille. Spænd herefter kontramøtrikken (1) igen.



Efter serienr. 050503-00 til 280100-001-2016

Løsn bolten (1) med en 6 mm unbrakonøgle. Juster kabelbeslag (2) ved at dreje omkring center, indtil maskinen står helt stille. Spænd bolten (1) igen.



Justering – før serienr. 050503-00

Løsn møtrikkerne (1) med en 13 mm nøgle. Juster møtrikkerne (2), indtil maskinen står helt stille. Spænd møtrikkerne (1) igen.

Efter justering testes maskinen på skrående terræn, hvor maskinen også skal stå stille.



Justering af sikkerhedsplade

Sikkerhedspladen skal ved påvirkning aktivere fremadrettet kørsel, således at operatøren ikke klemmes i forbindelse med bakning. Når maskinen er kørt væk fra operatøren, skal den stoppe igen.

Løsn de to kontramøtrikker med en 13 mm nøgle. Afmonter låsesplitten fra det ene vinkelled, og tag hovedet af kuglen. Drej nu vinkelhovedet ind eller ud efter behov.

Monter vinkelhovedet og splitten, og spænd kontramøtrikken. Kontroller, at plade, rørstifter, bolte og møtrikker, der holder aksler og forbindelser, er ubeskadiget. Test med låret, at maskinen kører frem, når pladen aktiveres. Maskinen skal køre, inden låret rører det runde styrehåndtag.



Friløbsventil

Når ventilen er sat i **Fremdrift**, skal maskinens driftshjul ikke kunne rotere, og maskinen skal stå fast.

Kontroller, at ventilknappen ikke er beskadiget.



Justering af tiphåndtag

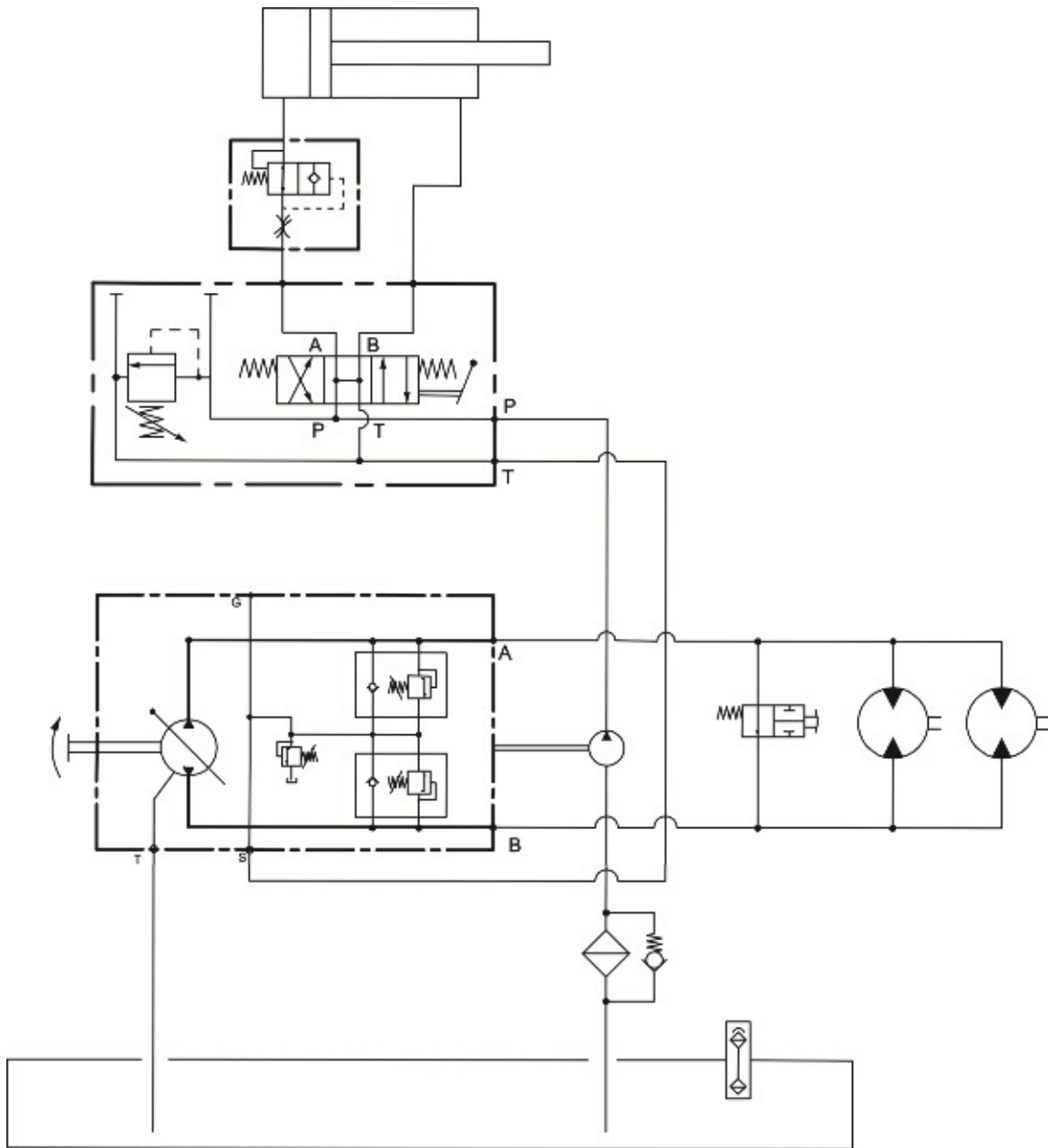
Stoppet på tiphåndtaget reducer hastigheden på sænkefunktionen, således at slangebrudsventilen en ikke slår til.

Juster stoppet, så ladet sænkes med jævn fart, men motoren ikke lyder belastet.

6 FAQ

Fejl	Mulig årsag	Mulig årsag
Maskinen vil ikke starte.	Olievagten er aktiveret.	Kontroller olieniveau og efterfyld.
Maskinen vil ikke trække.	Friløbsventilen er aktiveret.	Tryk knappen til friløb ind og drej med uret for at låse.
Maskinen er tung at styre.	Luftrykket i styrehjul er for lavt.	Pump hjul op til maks. tryk.
Motoren går i stå, når ladet sænkes.	Slangebrugsventil aktiveres, når ladet sænkes.	Juster stoppet på tiphåndtaget, således at sænkehastigheden mindskes.
Maskinen kryber, når den står i tomgang.	Fremdriftsystemets fritstiller er ikke justeret korrekt.	Juster fritstillerens 0-punkt.
Hydrauliksystemet mangler effekt.	Centrifugalkoblingen er slidt.	Skift bakker i centrifugalkoblingen.
Motoren er svær at starte eller går i stå.	Vand i benzinen.	Skift benzinen, og bundfæld karburatoren.
Motoren er svær at starte.	Tændrøret er slidt eller defekt.	Udskift tændrøret.
Maskinen kører ikke ligeud.	Styrehjul eller hjulophæng er beskadiget og styrer skævt.	Udskift hjul eller ophæng.

7 Hydraulikdiagram



8 Tekniske specifikationer

Super Skub Hydra

Mal og vægt:	
Bredde:	850 mm
Længde:	2050 mm
Højde:	1030 mm
Egenvægt:	300 kg

Hjulstørrelse:	
Trækjul	LP 190 x 8 x 6 ply
Gaffelhjul	4.00-4

Motor:	
Honda, GX 200SX, 6.5 HK	Centrifugalkobling for koldstart Transmission, trinløs hydrostatisk frem/bak
Kørehastighed, frem:	0-7 km/t
Kørehastighed, bak:	0-3 km/t

Andet:	
Tip:	Hydraulisk tip med trevejs manuel ventil Tipcylinder, dobbeltvirkende
Tippelad:	400 liter
Indhold:	700 kg
Benzintank:	3.6 liter Benzin 92 octan, blyfri
Hydrauliktank:	17 liter Handel 46
Lydtryk:	$L_{pa,eq} = 88$ dB(A) maks. $L_{pa,eq} = 87$ dB(A) simuleret drift.
Vibrationer:	Vægtet arm-/håndniveau 5 m/s ² maks. Vægtet arm-/håndniveau 3 m/s ² simuleret drift.

SPECIFIKATIONER

Lydtryksniveau:	
Ifølge ISO 6396 er det højeste energiekvivalente lydtryksniveau på operatørpladsen målt ved tip med tom kasse og maksimale omdrejninger:	$L_{pa,eq} = 88 \text{ dB(A)}$
Ifølge ISO 6396 er det højeste energiekvivalente lydtryksniveau på operatørpladsen målt ved simulerede driftsforhold mellem kørsel og tip:	$L_{pa,eq} = 87 \text{ dB(A)}$
Usikkerheden ved ovenstående målinger er	$\pm 2 \text{ dB}$

Vibrationsniveau:	
Ifølge ISO 1032 er det maksimale vægtede arm-/håndvibrationsniveau på operatørpladsen målt ved tip med tom kasse og maksimale omdrejninger:	$a_{hv} = 5.0 \text{ m/s}^2$
Ifølge ISO 1032 er det maksimale vægtede arm-/håndvibrationsniveau på operatørpladsen målt ved simulerede driftsforhold mellem kørsel og tip:	$a_{hv} = 3.0 \text{ m/s}^2$
Usikkerheden ved ovenstående målinger er	$\pm 25\%$

9 Garantibestemmelser

Garantiperiode

Hedensted Gruppen yder garanti i 12 måneder. Garantiperioden begynder på leveringsdatoen.

Garantien omfatter

- ◆ Komponenter der pga. materiale- eller fabrikationsfejl må ombyttes eller repareres.
- ◆ Garantien omfatter ikke slid- og forbrugsdele som fx:
 - Fremføringsbånd.

Producentens garanti ophører hvis

- ◆ Maskinen anvendes forkert.
- ◆ Maskinen anvendes uden at følge instruktionsbogen og sikkerhedsforskrifterne.
- ◆ Maskinen ikke vedligeholdes efter anvisningerne, eller der anvendes ukurante reservedele.
- ◆ Maskinen anvendes efter, at en fejl er konstateret, så dette resulterer i en dyrere reparation end den oprindelige fejl.

Ejerens egen forsikring bør dække

- ◆ Brand, indbrud, tyveri og hærværk.
- ◆ Vand- og frostskafer.
- ◆ Skader forårsaget af vind og vejr.

Producentens garanti gælder ikke i disse tilfælde.

Godkendelse af krav på erstatning

Producentens godkendelse af krav på erstatning forudsætter, at den defekte del vises for producenten eller dennes repræsentant inden to uger efter, at skaden er opstået. Ejerrettighederne til den/de skadede del(e) overføres til leverandøren af de nye dele.

Iht. garantien erstattes kun komponenter. Den dækker altså ikke

- ◆ Fragtomkostninger.
- ◆ Omkostninger i forbindelse med ventetid, maskinejerens arbejdstid og rejseomkostninger.
- ◆ Driftstab og øvrige efterfølgende omkostninger.

Andet

Forud for reparation iht. garantien skal producenten kontaktes for at aftale proceduren. Er reparationen igangsat eller udført, er det for sent at påberåbe sig garantien.

Disse garantibestemmelser kan kun ændres gennem særskilt overenskomst.

10 EU-overensstemmelseserklæring

Hedensted Gruppen A/S
Vejlevej 15
DK-8722 Hedensted
Tel. (+45) 75 89 12 44
Fax (+45) 75 89 11 80
www.hedensted-gruppen.dk

erklærer hermed, at:

Super Skub model HYDRA med rekylstart
Typenummer 280121
Super Skub model HYDRA med elstart
Typenummer 280125
Super Skub model HYDRA med elstart
Typenummer 280100

er i overensstemmelse med:

- Maskindirektivet 2006/42/EF
- EMC-direktivet 2014/30/EU
- Direktivet om maskiner til udendørs brug – 2000/14/EF

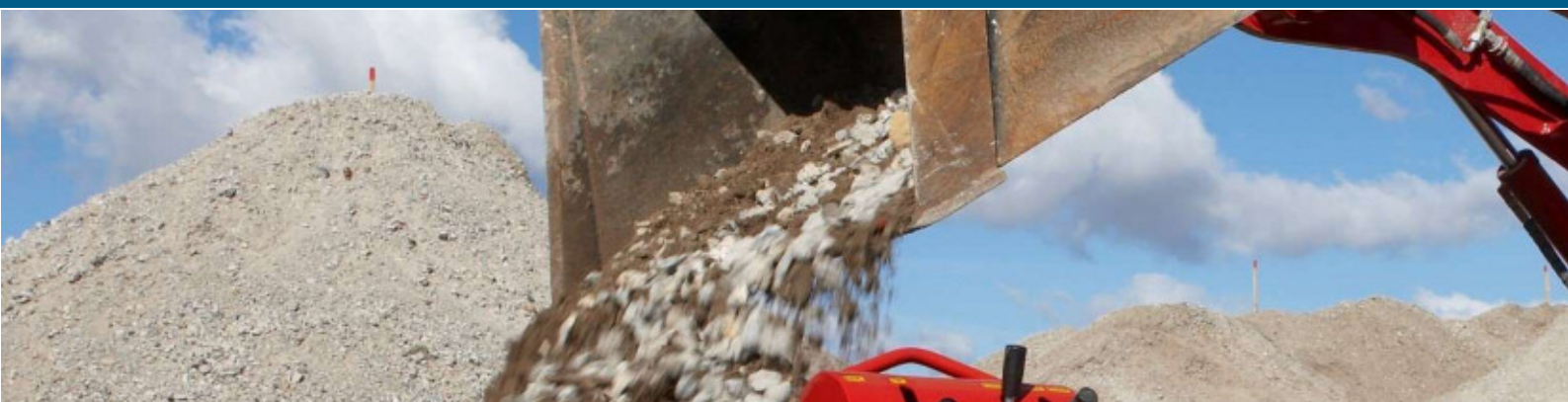
under anvendelse af følgende harmoniserede standarder:

- DS EN ISO 12100:2011
- DS EN ISO 13857:2008

Hedensted, 2. februar 2017



Jens Jørgen Madsen
Direktør



HG

**HEDENSTED
GRUPPEN**

Vejlevej 15, DK-8722 Hedensted

Tel. (+45) 75 89 12 44

Fax (+45) 75 89 11 80

www.hedensted-gruppen.dk